

Robert Szmytkie

Uniwersytet Wrocławski, Wydział Nauk o Ziemi i Kształtowania Środowiska, Plac Uniwersytecki 1, 50-137 Wrocław;
e-mail: robert.szmytkie@uni.wroc.pl

SZATA INFORMACYJNA MIAST-ZLEPIEŃCÓW

Шмыткэ Р. **Компоновка пространственной информации городов-конгломератов.** Города-конгломераты – города со сложными и плохо сплочёнными пространственными структурами, которые были созданы в процессе административного соединения соседних городов. Разделение отдельных частей города заключается, в частности, в их компоновке пространственной информации. Несмотря на истечение времени с момента потери административной самостоятельности, прежние названия всё широко используются. Кроме того, в случае городов-конгломератов особенно популярным является применение местных названий как мотивации для создания названий учреждений и хозяйственных субъектов, функционирующих в отдельных частях города, что можно понимать как метод идентификации местных сообществ, а также как вид сегментации городского пространства.

Szmytkie R. **The spatial information layout of cities conglomerates.** City conglomerates are cities with complex and incoherent spatial structures that were formed as a result of an administrative integration of neighboring cities/towns. Separation of the individual settlements composing city conglomerates is presented among others in the spatial information layout of city. Despite the passage of dozen of years, since the loss of the administrative independence, the local names which are still commonly in use. Moreover, in case of city conglomerates especially popular is the use of local names as the name-formative motivation while creating the names of institutions and business entities functioning in individual parts of the city what can be identified as a method of identification of local population, as well as a certain kind of urban space segmentation.

Słowa kluczowe: szata informacyjna miasta, miasta-zlepieńce, zmiany administracyjne miast, percepcja przestrzeni miejskiej

Ключевые слова: компоновка пространственной информации города, города-конгломераты, изменения административных границ городов, восприятие городского пространства

Key words: spatial information layout of cities, city conglomerates, administrative changes of cities, perception of urban space

Zarys treści

Miasta-zlepieńce to miasta o złożonych i mało spójnych strukturach przestrzennych, które powstały w wyniku administracyjnego połączenia sąsiednich miast. Oddzielność poszczególnych części miasta wyraża się m. in. w ich szacie informacyjnej. Mimo upływu czasu od formalnej utraty samodzielności administracyjnej nazwy dawnych miejscowości nadal są powszechnie używane. Ponadto w przypadku miast-zlepieńców bardzo częste jest stosowanie nazw miejscowych jako motywacji przy tworzeniu nazw instytucji i podmiotów gospodarczych funkcjonujących w poszczególnych częściach miasta, co można rozumieć jako sposób identyfikacji lokalnej społeczności, jak i pewnego rodzaju segmentację przestrzeni miasta.

WPROWADZENIE

Pod pojęciem miast-zlepieńców rozumiane są miasta o złożonych i mało spójnych strukturach przestrzennych, powstałe w wyniku administracyjnego połączenia sąsiednich miast, które mimo upływu czasu za-

chowały swoją odrębność. Połączenie terminów *mias-to* (czyli jednostka osadnicza posiadająca status miasta) i *zlepieńiec* (twór powstały z połączenia różnorodnych części) ma obrazować miasta będące faktycznie administracyjnym zlepkiem kilku odrębnych (mimo formalnego połączenia w jeden organizm miejski) jednostek osadniczych (SZMYTKIE, 2008a, 2009). Specyfika miast-zlepieńców wyraża się w:

- niespójnym charakterze przestrzennym, zróżnicowaniu fizjonomicznym tworzących je miejscowości i braku spójności przestrzennej, do czego przyczyniają się liczne bariery występujące w przestrzeni miasta (jak np. góry, cieki wodne, linie kolejowe),
- zróżnicowaniu funkcjonalnym miejscowości wchodzących w skład miasta, których nie należy traktować jako dzielnic funkcjonalne, tylko jako miejscowości mające odmienny charakter funkcjonalny (SZMYTKIE, 2008c; MISZEWSKA, SZMYTKIE, 2010),
- trwałości struktur funkcjonalno-przestrzennych, co jest następstwem małej integracji miasta w jego

- granicach administracyjnych i wyraża się w zachowaniu indywidualnego charakteru miejscowości wchodzących w skład miasta (SZMYTKIE, 2008b),
- braku wyraziście wykształconych miejsc centralnych lub posiadaniu kilku miejsc mogących pełnić funkcje centralne (zlokalizowanych w różnych osiedlach miasta),
 - małej spójności komunikacyjnej miasta, o czym świadczy niewielka liczba, a nawet brak połączeń między poszczególnymi miejscowościami wchodzącymi w skład miasta,
 - odrębności społeczności lokalnych zamieszkujących poszczególne części miasta, co dotyczy głównie peryferyjnych osiedli miasta, gdzie tendencje odśrodkowe są najsilniejsze (SZMYTKIE, 2007).

Funkcjonowanie w poszczególnych jednostkach osadniczych wchodzących w skład miast-złepieńców społeczności lokalnych o dużym poczuciu odrębności przyczynia się do zachowania ich nazw miejscowych, co zapisane jest w szacie informacyjnej miasta. Nazwy miejscowości, które utraciły samodzielność administracyjną, funkcjonują bowiem nie tylko w świadomości okolicznych mieszkańców lub jako nazwy osiedli w danym mieście, lecz mogą także istnieć w potocznym obiegu. Dzięki temu miejscowość, a obecnie część (osiedle, dzielnica lub sołectwo leżące w granicach) innego miasta, w dalszym ciągu utożsamiana jest jako odrębna jednostka osadnicza.

Głównym celem niniejszego opracowania jest analiza elementów szaty informacyjnej miast-złepieńców położonych na terenie Śląska Dolnego i Opolskiego, które mogą świadczyć o odrębności miejscowości wchodzących w skład analizowanych miast.

SZATA INFORMACYJNA MIASTA

Miasto jawi się w postaci niewyczerpalnej ilości krajobrazów i perspektyw, a jednocześnie w postaci wielu warstw informacyjnych. Elementy przestrzeni mają swoiste formy, przez które przekazują pewne treści i znaczenia. Dotyczy to w szczególności przestrzeni miejskiej, która praktycznie w całości jest wytworem działalności człowieka, dzięki czemu zawiera niezwykle bogactwo wszelkiego rodzaju informacji (MOZER, 2001). Miasto i jego przestrzeń można zatem traktować jako system znaków odczytywanych przez użytkowników miasta. „Czytanie” miasta i jego przestrzeni jest procesem złożonym, dokonującym się na kilku identyfikowanych poziomach i płaszczyznach (SZCZEPAŃSKI, NUREK, 1997). W przestrzeni miasta występują takie jego elementy, które z racji specjalnie i jednoznacznie zamierzonych i przypisanych im zadań pełnią przede wszystkim funkcje

informująco-komunikującą w jej powszechnie przyjętym, utylitarnym rozumieniu (MOZER, 2001).

Wg WALLISA (1977) szata informacyjna jest elementem krajobrazu miasta i należy ją rozumieć jako zespół eksponowanych w przestrzeni miejskiej, wysoce wyspecjalizowanych i celowo ukierunkowanych znaków, elementów graficznych i świetlnych, malowideł i napisów na ścianach i jezdniach, a także nazw ulicznych i miejscowych. Elementy te, wtopione w krajobraz miasta, tworzą odrębny kontekst informacyjny oraz swoistą informacyjną hierarchię wartości. Szata informacyjna miasta powstaje jako wynik nakładających się na siebie rozmaitych działań informacyjnych, które w otwartej przestrzeni miejskiej wiążą jedynie prawa zjawisk stochastycznych. Powstaje ona zatem w wyniku procesów spontanicznych, wzajemnie wobec siebie przypadkowych (WALLIS, 1977), a zarazem jest częścią społecznego procesu wytwarzania przestrzeni (JAŁOWIECKI, 1988).

Elementy szaty informacyjnej orientują użytkowników miasta w układach jego struktury przestrzennej, określają charakter i funkcje różnych obiektów zabudowy miejskiej, sterują przepływem strumieni ruchu ulicznego, zawiadamiają o najrozmaitszych przejawach i wydarzeniach codziennego życia miasta, dostarczają informacji handlowych, usługowych i kulturalnych (MOZER, 2001; JAŁOWIECKI, ŁUKOWSKI, 2008). Szata informacyjna miasta pełni nie tylko funkcję instrumentalną (dla której potrzeb została stworzona), ale może również przekazywać pewne wartości estetyczne czy ideologiczne, a nawet pełnić funkcje poznawcze, niosąc ze sobą treści o szczególnej wartości informacyjnej (WALLIS, 1979).

Szata informacyjna, ze względu na swoje specyficzne cechy, jest jednocześnie odrębnym rodzajem informacyjnego przekazu (WALLIS, 1977). Może ona wzbogacać miasto i jego przestrzeń, ale może też przysłaniać wymowę jego stałych elementów (WALLIS, 1979), zwłaszcza jeśli nie jest dobrze przemyślanym, trafnie ukształtowanym, organicznym składnikiem kompozycji urbanistyczno-architektonicznej (SZOLGINIA, 1980). Miejska szata informacyjna, będąca środkiem przekazu treści niezbędnych dla codziennego funkcjonowania miasta, jest w dużej mierze tworem zmiennym i dość ulotnym. Jej elementy ulegają bowiem ciągłym przekształceniom (MOZER, 2001). Zmienność ta, jak i indywidualne rozumienie symboli zapisanych w przestrzeni miejskiej, mogą powodować, że szata informacyjna miasta może mieć charakter dezinformacyjny (por. RYKIEL, 2008).

ELEMENTY SZATY INFORMACYJNEJ MIAST-ZLEPIEŃCÓW

Do szaty informacyjnej miasta należy zaliczyć przede wszystkim wszelkie oznaczenia administracyjne i drogowe, wytyczające elementy przestrzeni miejskiej, związane głównie z przestrzenią publiczną, czyli:

- nazwy ulic i dzielnic,
- oznaczenia na ulicach i chodnikach,
- miejskie tablice informacyjne,
- nazwy obiektów geograficznych,
- oznaczenia przystanków transportu zbiorowego (SZCZEPAŃSKI, ŚLĘZAK-TAZBIR, 2008).

W przypadku miast-zlepieńców szczególnie znaczenie będą miały te elementy miejskiej szaty informacyjnej, które mogą świadczyć o odrębności poszczególnych miejscowości składowych tworzących miasto. Do zachowania odrębności jednostek osadniczych, która wyraża się m. in. w funkcjonowaniu nazw miejscowych, przyczyniają się chociażby okoliczności powstania miast-zlepieńców. Wskutek odgórnej decyzji administracyjnej władze *de facto* nowego organizmu miejskiego (nie tylko wyznaczonego nowymi granicami, ale często mającego też i nową nazwę), stawały przed koniecznością integracji słabo ze sobą powiązanych i zwykle zantagonizowanych, społeczności lokalnych. W dodatku społeczności te charakteryzowało silne poczucie identyfikacji z zamieszkiwaną przez nie miejscowością, która nagle, a co gorsze bez ich zgody, straciła samodzielność administracyjną, stając się częścią innego miasta.

Wszystko to sprawia, że w przypadku miast-zlepieńców, dość typowe jest utrwalanie w przestrzeni miejskiej nazw dawnych miejscowości wchodzących w skład miasta. Nazwy te są jednak nie tylko zapisane w świadomości lokalnej społeczności lub jako nazwy osiedli w danym mieście, ale również funkcjonują w potocznym obiegu. Dotyczy to zwłaszcza nazw stacji i przystanków kolejowych, nazw przystanków autobusowych, nazw miejscowych używanych w połączeniu z nazwami obiektów powszechnie znanych (np. zabytki o dużej wartości, duże podmioty gospodarcze) i w nazwach organizacji społecznych (np. klubów sportowych), a zlokalizowanych na terenie poszczególnych części miasta.

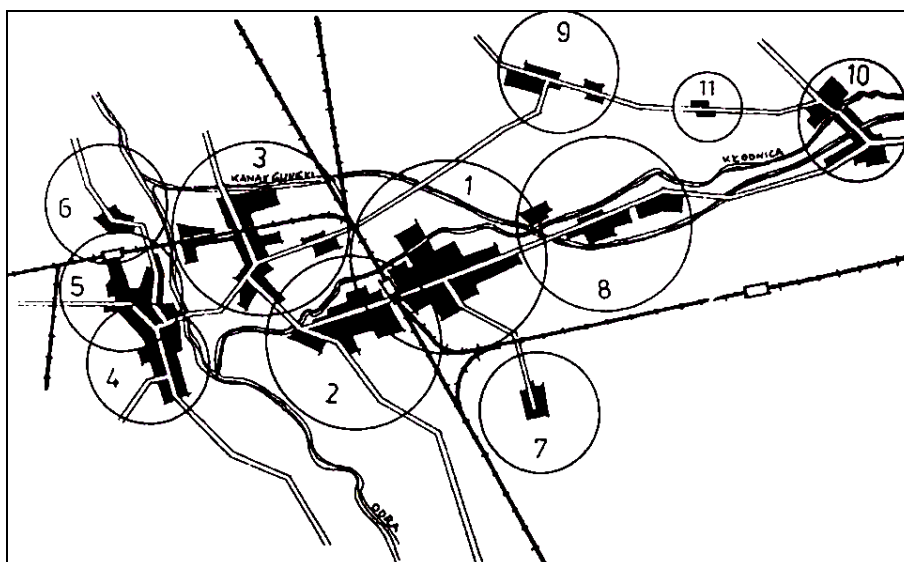
NAZWY MIEJSCOWE JAKO SPOSÓB IDENTYFIKACJI W PRZESTRZENI MIAST- ZLEPIEŃCÓW

Szczególnym wydarzeniem w przypadku miast-zlepieńców jest połączenie dotąd niezależnych miejscowości w jeden organizm miejski. Do 1989 roku, kie-

dy zmiany granic administracyjnych następowały wskutek odgórnych decyzji politycznych (RUNGE, 2005), fakt połączenia (inkorporacji) miejscowości był marginalizowany lub też przesadnie wyolbrzymiany (por. WOŹNIACKI, 1985; SZCZEPAŃSKI, 1991; NYCZ, 1993; JARCZEWSKI, 2002). Dobrze obrazuje to przykład Kędzierzyna-Koźła, w którego przypadku WOŹNIACKI (1985) stwierdził m. in., że „nie postarano się o pozyskanie mieszkańców dla idei utworzenia miasta, nie przygotowano ich do zmian oraz nie nadano temu wydarzeniu charakteru doniosłego i ważnego”, czy niska świadomość mieszkańców miasta Boguszków-Gorce lub zespołu Krapkowice-Otmęt na temat czasu i przyczyn połączenia miejscowości (SZMYTKIE, 2007).

Władze „nowego” (powstałego w wyniku administracyjnego połączenia) organizmu miejskiego bardzo różnie pochodziły też do problemu, jakim była konieczność integracji społeczności lokalnych zamieszkujących poszczególne części miasta. Osobnym problemem była już sama nazwa nowego miasta, która dość często stanowiła przedmiot sporu między mieszkańcami poszczególnych osiedli, a niekiedy nawet stawała się przyczyną lokalnych konfliktów, jak np. w przypadku Kędzierzyna-Koźła czy Jelcza-Laskowice (WOŹNIACKI, 1980, 1985; BAGIŃSKI, 1993). Mając w świadomości, że nazwy miejscowe mogą być jednym ze sposobów identyfikacji dla społeczności lokalnych, władze miasta celowo eliminowały je z „przestrzeni” miast-zlepieńców. Szczególnie interesujący jest tu przykład miasta Kędzierzyn-Koźle. W maju 1976 r. Miejska Rada Narodowa, aby wyodrębnić poszczególne części miasta, podzieliła jego obszar na 17 osiedli (rys. 1), z czego 6 (Azoty, Kuźniczka, Osiedle Piastów, Pogorzelec, Powstańców Śląskich i Śródmieście) objęło obszar Kędzierzyna, 2 (Stare Miasto i Osiedle Zachód) obszar Koźła, a 3 (Kłodnica, Koźle Port i Żabieniec) obszar Kłodnicy. Pozostałe 6 osiedli objęły z kolei inne miejscowości wchodzące w skład miasta. W nazwach osiedli zachowane zostały nazwy wszystkich miejscowości, które w 1975 roku utworzyły Kędzierzyn-Koźle, z wyjątkiem Kędzierzyna i Koźła (NYCZ, SENFT, 2001).

Odrębność jednostek osadniczych wchodzących w skład miast-zlepieńców może jednak przyczyniać się do konieczności podziału miasta na jednostki pomocnicze, wyodrębniające dawne miejscowości, zwłaszcza gdy wyróżniają się one swoim wiejskim charakterem. Takiego zabiegu dokonano w przypadku miasta Pieszyce, gdzie wsioom wcielonym w jego granice w latach 70. XX w. (Bratoszów, Kamionki, Lasocin, Piskorzów, Rościszów) po 30 latach od utraty samodzielności administracyjnej nadano status sołectw z własnymi sołtysami i radami sołeckimi (fot. 1).



Rys. 1. Osiedla funkcjonujące na terenie miasta Kędzierzyn-Koźle (wg NYCZ, SENFT, 2001):

1 – Śródmieście, Kuźniczka, Osiedle Piastów, Powstańców Śl., 2 – Pogorzelec, 3 – Kłodnica, Koźle-Port, Żabieniec, 4 – Stare Miasto, 5 – Osiedle Zachód, 6 – Rogi, 7 – Azoty, 8 – Błachownia Śląska, Lenartowice, 9 – Cisowa, 10 – Sławięcice, 11 – Miejsce Kłodnickie

Fig. 1. City districts functioning in Kędzierzyn-Koźle (after NYCZ, SENFT, 2001):

1 – Śródmieście, Kuźniczka, Osiedle Piastów, Powstańców Śl., 2 – Pogorzelec, 3 – Kłodnica, Koźle-Port, Żabieniec, 4 – Stare Miasto, 5 – Osiedle Zachód, 6 – Rogi, 7 – Azoty, 8 – Błachownia Śląska, Lenartowice, 9 – Cisowa, 10 – Sławięcice, 11 – Miejsce Kłodnickie



Fot. 1. Tablica informacyjna na temat sołectwa (a) i siedziba sołtysa Kamionek w Pieszycach (b) (fot. R. Szmytkie)
 Photo 1. Notice board about the rural administrative unit and the residence of the village administrator of Kamionki in Pieszyce (phot. by R. Szmytkie)

Nazwy dawnych miejscowości są nie tylko wyrazem tożsamości lokalnych społeczności, ale też zachowały się w szacie informacyjnej miast-zlepieńców i są jednym ze sposobów identyfikacji w przestrzeni dla mieszkańców i użytkowników miasta. Do identyfikacji w przestrzeni (oprócz nazw poszczególnych części miasta czy nazw ulic) są stosowane m. in. nazwy przystanków komunikacji zbiorowej, np. nazwy przystanków i stacji kolejowych. Nazwy te, ze względu na stopień zachowania się nazwy dawnej miejscowości

(a obecnie części miasta), można podzielić na cztery zasadnicze grupy¹:

- nazwy pokrywające się z nazwą miasta (dotyczy to zazwyczaj centralnych osiedli miasta), np. Kędzierzyn-Koźle w przypadku Kędzierzyna, Boguszów-Gorce w przypadku Boguszowa, a także Bogatynia, Jelenia Góra, Krapkowice w przypadku, gdy

¹ Zagadnienie to omówiono na przykładzie nazw przystanków i stacji kolejowych.

nazwa miasta pokrywa się z nazwą centralnej części miasta,

- nazwy zawierające nazwę miasta i nazwę danej części miasta, np. Jelenia Góra Cieplice Śląskie, Jelenia Góra Sobieszów, Kędzierzyn-Koźle Blachownia, Krapkowice Otmęt, Nowa Ruda Słupiec,
- nazwy pokrywające się z nazwą danej części miasta, np. Sławięcice (fot. 2), Turosszów, lub jej części, np. Zdrojowisko (Drogosław), a w przypadku kilku stacji położonych na jej terenie posiadające również dopełnienie (np. Główny, Dolne, itp.), np. Jelenia Góra Zachodnia,



Fot. 2. Przystanek kolejowy Sławięcice w Kędzierzynie-Koźlu (fot. R. Szmytkie)

Photo 2. The halt „Sławięcice” in Kędzierzyn-Koźle (phot. by R. Szmytkie)

- nazwy niezawierające nazwy danej części miasta, tylko nazwę miasta i dopełnienie, np. Boguszów-Gorce Zachód w przypadku Gorców, Boguszów-Gorce Wschód w przypadku Kuźnic Świdnickich, Kędzierzyn-Koźle Port w przypadku Kłodnicy, Kędzierzyn-Koźle Zachodnie w przypadku Koźła.

Ten brak konsekwencji w nazewnictwie, powodujący zakłócenie w identyfikacji przestrzennej i swoistą dezinformację przestrzenną (por. RYKIEL, 2008), dobrze obrazuje przykład miasta Kędzierzyn-Koźle (tab. 1). Informacyjny chaos, wynikający z małej spójności miast-zlepieńców i odrębności poszczególnych miejscowości składowych, wyraża się jednak przede wszystkim w przypadku znaków drogowych, stosowanych dowolnie w różnych miastach (fot. 3). Szczególny jest tu przypadek miasta Nowa Ruda, gdzie pomiędzy właściwą Nową Rudą a Słupcem (czyli w centralnej w sensie geometrycznym części miasta) znak drogowy informuje o opuszczeniu miejscowości Nowa Ruda i wjeździe do miejscowości Nowa Ruda Słupiec (fot. 4), która w sensie administracyjnym nie istnieje (przy czym Słupiec samodzielność utracił w roku 1973).



a



b

Fot. 3. Znaki drogowe na wjeździe do Otmętu (a – część Krapkowic) i Lenartowic (b – część Kędzierzyna-Koźle) (fot. R. Szmytkie)

Photo 3. Road signs on the entrance to Otmęt (a – a part of Krapkowice) and Lenartowice (b – a part of Kędzierzyn-Koźle) (phot. by R. Szmytkie)



Fot. 4. Znaki drogowe między Nową Rudą a Słupcem (fot. R. Szmytkie)

Photo 4. Road signs between Nowa Ruda and Słupiec (phot. by R. Szmytkie)

NAZWY MIEJSCOWE W SZACIE INFORMACYJNEJ MIAST-ZLEPIEŃCÓW

W przypadku miast-zlepieńców szczególnie powszechne jest stosowanie nazw miejscowych jako motywacji nazwotwórczej (por. MOZER, 2001) przy tworzeniu nazw instytucji i podmiotów gospodarczych funkcjonujących w poszczególnych częściach składowych miasta, co można uznać zarówno za sposób identyfikacji lokalnej społeczności, jak i pewnego rodzaju segmentację przestrzeni miasta. Powyższa tendencja jest

Tabela 1. Nazwy stacji i przystanków kolejowych oraz przystanków autobusowych funkcjonujących na terenie miasta Kędzierzyn-Koźle

Table 1. Names of railway stations, halts and bus stops functioning in Kędzierzyn-Koźle

Nazwa części miasta (dawnej miejscowości)	Nazwa stacji lub przystanku kolejowego	Nazwa przystanku autobusowego (PKS)
Kędzierzyn	Kędzierzyn-Koźle	Kędzierzyn-Koźle D.K.
Kędzierzyn Azoty	Kędzierzyn-Koźle Azoty	Kędzierzyn-Koźle Azoty
Blachownia Śląska	Kędzierzyn Blachownia Śl.	Kędzierzyn-Koźle Blachownia
Koźle	Kędzierzyn-Koźle Zachodnie	Kędzierzyn-Koźle D.A.
Kłodnica	Kędzierzyn-Koźle Port	Kędzierzyn-Koźle Kłodnica
Sławięcice	Sławięcice	Kędzierzyn-Koźle Sławięcice
Cisowa	-	Cisowa

Źródło: opracowanie własne

zauważalna m. in. w nazewnictwie jednostek ochotniczej straży pożarnej (fot. 5), obiektów użyteczności publicznej (fot. 6), placówek usługowych (fot. 7) czy nawet obiektów sakralnych (fot. 8). Podobnie jest z nazwami znaczących zakładów przemysłowych, które dzięki nazewnictwu bardzo często utożsamiane są z konkretną częścią miasta, jak np. zakłady obuwnicze Otmęt w Krapkowicach (fot. 9) czy Holding Blachownia w Kędzierzynie-Koźlu.



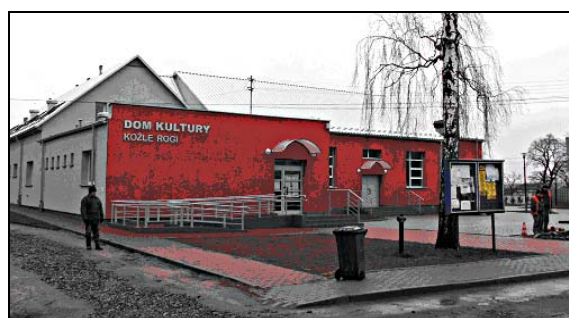
a



b

Fot. 5. Siedziby Ochotniczej Straży Pożarnej w Kłodnicy (a) i Sławięcicach (b) (Kędzierzyn-Koźle) (fot. R. Szmytkie)
Photo 5. Fire stations of Volunteer Fire Service in Kłodnica (a) and Sławięcice (b) (Kędzierzyn-Koźle) (phot. by R. Szmytkie)

Ponadto dość typowym zjawiskiem jest występowanie w przestrzeni miast-złepieńców obiektów powszechnie znanych (np. atrakcji turystycznych lub obiektów zagospodarowania turystycznego), utożsamianych nie z miastem jako całością, tylko z konkretną miejscowością wchodzącą w skład miasta (mimo



Fot. 6. Dom Kultury Koźle Rogi w Kędzierzynie-Koźlu (fot. R. Szmytkie)

Photo 6. „Koźle Rogi” Cultural Center in Kędzierzyn-Koźle (phot. by R. Szmytkie)



Fot. 7. Apteka Gorce w Boguszowie-Gorcach (fot. R. Szmytkie)

Photo 7. The pharmacy „Gorce” in Boguszów-Gorce (phot. by R. Szmytkie)

iż utraciła ona samodzielność administracyjną i formalnie nie funkcjonuje jako odrębna jednostka osadnicza), czego przykładem są m. in.: Willa Gerharda Hauptmanna w Jagniątkowie, Zamek Chojnik w Sobieszowie, Uzdrawisko Cieplice Śląskie Zdrój i Pałac Schaffgotschów w Cieplicach Śląskich czy Dwór Czar-



Fot. 8. Kościół p.w. Matki Boskiej Bolesnej w Kłodnicy (Kędzierzyn-Koźle) (fot. R. Szmytkie)
 Photo 8. The church of Painful Mother of God in Kłodnica (Kędzierzyn-Koźle) (phot. by R. Szmytkie)



Fot. 9. Zakłady Obuwnicze Otmęt w Krapkowicach (fot. R. Szmytkie)
 Photo 9. The shoes factory „Otmęt” in Krapkowice (phot. by R. Szmytkie)

ne, czyli atrakcje turystyczne leżące w granicach administracyjnych miasta Jelenia Góra.

Jednym ze sposobów identyfikacji dla lokalnych społeczności są też kluby sportowe, zwłaszcza piłkarskie. W przypadku miast-zlepieńców mogą one być przyczyną antagonizmów między mieszkańcami poszczególnych części miasta, a zarazem sympatykami miejscowych klubów, w szczególności gdy występują one w jednej klasie rozgrywkowej, tak jak to miało miejsce np. w przypadku Górnika Gorce (fot. 10) i Szczytu Boguszów.

Szczególnym wyrazem aktywności społeczności lokalnych miejscowości pozbawionych samodzielności administracyjnej jest funkcjonowanie stowarzyszeń lokalnych (tab. 2) i organizacja imprez okolicznościowych reprezentujących dane osiedle (dawną miejscowość), a nie całe miasto, czego przykładem jest Towarzystwo Przyjaciół Sławięc funkcjonujące na te-



Fot. 10. Szaliki kibiców Górnika Gorce (Boguszów-Gorce) (fot. R. Szmytkie)
 Photo 10. Scarves of „Górnika Gorce” fans (Boguszów-Gorce) (phot. by R. Szmytkie)

cowość), a nie całe miasto, czego przykładem jest Towarzystwo Przyjaciół Sławięc funkcjonujące na terenie miasta Kędzierzyn Koźle (fot. 11) czy Wiosna Cieplicka i sierpniowe Dni Sobieszowa odbywające się od kilkunastu lat w Jeleniej Górze i to niezależnie od głównego święta miasta, czyli Września Jeleniogórskiego. Dość częstym zjawiskiem jest również wydawanie lokalnej prasy (np. Gazeta Sławięcka czy gazetka Echo wydawana przez społeczność Sobieszowa) oraz prowadzenie portali internetowych poświęconych nie całemu miastu, a jego danej części (np. www.cieplice.zdroj.prv.pl, www.sobieszow.pl, www.cisowa.net, www.slawiecice.as.pl czy www.otmet.republika.pl).



Fot. 11. Siedziba Towarzystwa Przyjaciół Sławięc w Kędzierzynie-Koźlu (fot. R. Szmytkie)
 Photo 11. The office of the “Sławięce” Local Community Society in Kędzierzyn-Koźle (phot. by R. Szmytkie)

ZAKOŃCZENIE

Odrębność poszczególnych miejscowości wchodzących w skład miast-zlepieńców zapisana jest m. in. w szacie informacyjnej miasta. Mimo upływu już kilkadziesiątu lat od utraty samodzielności administracyjnej, w użyciu powszechnie są stosowane nazwy miejscowe, które są jednym ze sposobów identyfikacji dla społeczności lokalnych. Co ciekawe jed-

Tabela 2. Przejawy aktywności społeczności lokalnych i nazwy klubów sportowych w przestrzeni wybranych miast-zlepieńców

Table 2. Signs of the local communities activity and names of sports clubs in the space of chosen cities conglomerates

Miasto	Osiedle	Stowarzyszenia lokalne	Kluby sportowe	Strony internetowe
Boguszów-Gorce	Gorce	Towarzystwo Przyjaciół Gorc	Górnik Gorce	-
	Kuźnice Świd.	Towarzystwo Przyjaciół Kuźnic	Victoria Kuźnice	-
	Stary Lesieniec	Stowarzyszenie Lesieniec	-	-
Jelenia Góra	Cieplice Śl.	Stowarzyszenie Miłośnicy Cieplic	Chojnik Jelenia Góra	cieplice.zdroj.prv.pl
	Sobieszów	Stowarzyszenie Sympatyków Sobieszowa	-	sobieszow.pl sobieszow.republika.pl
	Jagniątków	Stowarzyszenie na Rzecz Rozwoju Jagniątkowa	-	-
	Maciejowa		KS Maciejowa	
	Czarne	-	LZS Czarne	osiedleczarne.prv.pl
Kędzierzyn-Koźle	Kłodnica	-	KTS Kłodnica	klodnica.info
	Sławięcice	Towarzystwo Przyjaciół Sławięcic	MEC Sławięcice	slawiecice.as.pl
	Blachownia Śl.	-	Blachowianka Kędzierzyn-Koźle	-
	Cisowa	-	KS Cisowa	cisowa.net
	Rogi	-	RTS Koźle Rogi	-

Źródło: opracowanie własne

nak, ich aktywność w większości analizowanych miast jest niewielka (brak rad osiedlowych, stowarzyszeń i inicjatyw lokalnych), mimo tego nie przyczyniło się to do integracji społeczności miast-zlepieńców. W przypadku miast-zlepieńców dużą aktywnością wyróżniają się zwłaszcza peryferyjne osiedla miast, które straciły najwięcej w wyniku utraty samodzielności administracyjnej, np. Sławięcice (część Kędzierzyna-Koźle), Cieplice Śląskie, Sobieszów i Jagniątków (osiedla Jeleniej Góry).

Szczególnie małą aktywność przejawiają natomiast społeczności miejscowości, w których duży udział ma ludność napływowa lub w których powstały nowe osiedla mieszkaniowe, np. Otmęt (część Krapkowic) czy Zabobrze i Czarne (osiedla Jeleniej Góry). Rozbudowa miejscowości i napływ ludności prowadzą bowiem do zatarcia się jej pierwotnego charakteru. Przeobrażeniu ulega także społeczność lokalna miejscowości, bowiem nowa, napływowa ludność utożsamia się bardziej z miastem, a nie z konkretną częścią miasta. Taka sytuacja miała miejsce w przypadku wsi Strupice, na której terenie powstało osiedle Zabobrze i Czarne, które również stało się integralnym osiedlem Jeleniej Góry. Podobna sytuacja może mieć także miejsce w przypadku Otmętu, gdzie w okresie powojennym nastąpił znaczny wzrost lic-

by mieszkańców i gdzie duży udział ma ludność napływowa.

LITERATURA

- Bagiński E., 1993: Rodowód nowego miasta Jelcz-Laskowice. Politechnika Wroclawska, Wrocław: 84.
- Jałowiecki B., 1988: Społeczne wytwarzanie przestrzeni. Książka i Wiedza, Warszawa: 263 s.
- Jałowiecki B., Łukowski W., 2008: Szata informacyjna miasta. WN Scholar, Warszawa: 194 s.
- Jarczewski W., 2002: Odzyskana niezależność. Przyczyny i skutki powstania nowych gmin na obrzeżach GOP w latach 90. Wyd. Dante, Kraków: 63 s.
- Miszewska B., Szmytkie R., 2010: Charakter funkcji lokalnych w miastach-zlepieńcach. W: Heffner K., Polko A. (red.): Transformacja funkcji miejskich w ośrodkach lokalnych. AE im. Karola Adamickiego w Katowicach, Katowice: 105–126.
- Mozer A., 2001: Język informacyjny wielkiego miasta na przykładzie centrum Warszawy. Studia Regionalne i Lokalne, 2–3(6)/2001: 127–148.
- Nycz E., 1993: Proces kształtowania przestrzeni miejskiej w aglomeracji kędzierzyńsko-kozielskiej. Szkice Kędzierzyńsko-Kozielskie, 4: 87–100.
- Nycz E., Senft S. (red.), 2001: Kędzierzyn-Koźle. Monografia miasta: Instytut Śląski w Opolu, Opole: 460 s.

- Runge J., 2005: Urbanizacja i jej konsekwencje w regionie katowickim – mity a rzeczywistość. W: Jażdżewska I. (red.): Współczesne procesy urbanizacji i ich skutki. XVIII Konwersatorium wiedzy o mieście. UŁ, Łódź: 193–202.
- Rykiel Z., 2008: Szata dezinformacyjna miasta. W: Jałowicki B., Łukowski W. (red.): Szata informacyjna miasta. WN Scholar, Warszawa: 137–144.
- Szczepański M. S., 1991: Miasto socjalistyczne i świat społeczny jego mieszkańców. Rozwój regionalny. Rozwój lokalny. Samorząd terytorialny, 32. UW, Warszawa: 193 s.
- Szczepański M. S., Nurek S., 1997: Miasto i świat społeczny jego mieszkańców w perspektywie socjologicznej. W: Kaczmarek J. (red.): Współczesne przemiany struktur przestrzennych dużych miast. IX Konwersatorium wiedzy o mieście. UŁ, Łódź: 29–39.
- Szczepański M. S., Ślęzak-Tazbir W., 2008: Ziemia z uśmiechu Boga. Szata informacyjna miast śląskich. W: Jałowicki B., Łukowski W. (red.): Szata informacyjna miasta. WN Scholar, Warszawa: 68–86.
- Szmytkie R., 2007: Miasta-zlepieńce w świadomości mieszkańców. W: Madurowicz M. (red.): Percepcja współczesnej przestrzeni miejskiej. UW, Warszawa: 195–207.
- Szmytkie R., 2008a: Definicja i specyfika miast-zlepieńców. *Czas. Geogr.*, 79, 4: 355–366.
- Szmytkie R., 2008b: Ewolucja struktur funkcjonalno-przestrzennych miast-zlepieńców. W: Słodczyk J., Śmigiełska M. (red.): Współczesne kierunki i wymiary procesów urbanizacji. UO, Opole: 261–276.
- Szmytkie R., 2008c: Funkcje miast-zlepieńców. W: Heffner K. (red.): Współczesne problemy rozwoju ośrodków lokalnych. AE im. Karola Adamieckiego w Katowicach, Katowice: 223–239.
- Szmytkie R., 2009: Miasta-zlepieńce na Śląsku Dolnym i Opolskim. *Rozpr. Nauk. Inst. Geogr. i Roz. Reg. UW*, 6. Wrocław: 164 s.
- Szolginia W., 1981: Estetyka miasta. Arkady, Warszawa: 248 s.
- Wallis A., 1977: Miasto i przestrzeń. PWN, Warszawa: 304 s.
- Wallis A., 1979: Informacja i gwar. PIW, Warszawa: 196 s.
- Woźniacki J., 1980: Miasto w świadomości swoich mieszkańców (Raport z badań w Kędzierzynie-Koźlu). Instytut Śląski, Opole (rkps).
- Woźniacki J., 1985: Mieszkańcy Kędzierzyna-Koźła o utworzeniu miasta. *Szkice Kędzierzyńsko-Kozielskie*, 1: 160–177.