

Ireneusz Hebda¹, Grzegorz Kłys², Arkadiusz Nowak²

¹Zespół Opolskich Parków Krajobrazowych, ul. Reymonta 3, Ładza, 46-034 Pokój; e-mail: i.hebda@zopk.pl

²Uniwersytet Opolski, Samodzielna Katedra Biosystematyki, ul. Oleska 22, 45-052 Opole; e-mail: gkllys@uni.opole.pl; anowak@uni.opole.pl

O UTWORZENIE PARKU NARODOWEGO „PUSZCZA ŚLĄSKA”

Хэбда И., Клыс Г., Новак А. **Природно-экологический потенциал проектируемого национального парка „Силезская пуца”**. Национальный парк является одной из высших форм охраны природы, охватывающей территории в естественном или экологически слабо нарушенном состоянии. В Силезской природно-лесной провинции, на Силезской низине пока не создан национальный парк, хотя здесь сохранились природные анклавы с уникальными общенациональными ценностями, в региональном сознании местного населения укоренились представления о высоких свойствах природных и культурных ландшафтов региона. На предлагаемой для охраны территории сохранилось около 50 законодательно охраняемых видов растений, 16 видов включенных в состав национальной Красной книги и около 130 редких видов. В природных ландшафтах региона обитает около 250 охраняемых видов животных (в том числе 165 видов птиц). Среди них 47 видов включены в национальные красные списки охраняемых видов, и 18 видов находящихся под угрозой полного исчезновения в глобальном масштабе. На территории проектируемого национального парка расположен один из крупнейших в южных районах Польши дюнный массив, комплекс которых насчитывает около 100 дюн. Сеть особо охраняемых природных территорий „Natura 2000” охватывает здесь зоны особой охраны птиц „Оджаньские Грабовые леса” („Grądy Odrzańskie”) и специальные области сохранения мест обитания „Леса Баруцицкие” („Lasy Barucickie”) и „Луга” („Łąki”) в непосредственной близости Карлович над Стобравой”. Уникальные природные ландшафты, с разнообразной сетью рек, послеледниковыми ландшафтами и экстенсивная система хозяйствования гарантируют бесконфликтное выполнение экологических задач функционирования национального парка „Силезской пуцы”, что повысит эффективность природоохранной системы всего региона.

Hebda I., Kłys G., Nowak A. **Calling for the new National Park of “Silesian Forest”**. National Park is in Polish law one of the most important protection form that is dedicated to areas sustained in natural conditions, having fairly untouched vegetation and biodiversity. Despite that the Silesian Forest-Nature District has a unique areas in terms of nature values as well as cultural and biodiversity heritage, no national parks were established here until now. In the proposed national park of Silesian Forest 50 legally protected plant species were noted, in this 16 listed as threatened in Polish Red Data Book. More than 130 plant species were found rare within the area. Approximately 250 legally protected animal species are found within park borders that are permanent residents and have breeding areas here (in this 165 birds). Out of that number, 47 species are noted in country red lists and 18 are considered as threatened globally. It is also worth to mention that the park encompasses one of the most important areas of postglacial dunes and other forms, particularly if comparing regions of the south Poland. In the park a considerable area is included in Natura 2000 network as SPA “Grądy Odrzańskie” and SACs “Lasy Barucickie”, “Łąki w okolicach Karłowic nad Stobrawą” and “Grądy Odrzańskie”. The unique wonders of river network, beauty of rural landscape, extensive economy and anthropogenic pressure guarantee that the park could be easily established and achieve its aims without causing a serious conflicts or direct damages in human economy but significantly raise the conservation effectiveness.

Słowa kluczowe: Nizina Śląska, województwo opolskie, Przesieka Śląska, parki narodowe, ochrona

Ключевые слова: Силезская низина, Опольское воеводство, Силезская пуца, национальные парки, охрана

Key words: Silesian Lowland, Opole province, Silesian Przesieka, national parks, conservation

Zarys treści

Park narodowy to jedna z najwyższych form ochrony przyrody obejmująca obszary zachowane w stanie naturalnym lub zbliżonym do naturalnego. W Śląskiej Krajinie Przyrodniczo-Leśnej na Nizinie Śląskiej dotychczas nie utworzono parku narodowego, mimo że znajdują się tu enklawy przyrody o unikatowej w skali kraju war-

tości oraz o zakorzenionych w świadomości mieszkańców regionu wartościach przyrodniczo-kulturowych. Na proponowanym do ochrony obszarze występuje około 50 gatunków roślin prawnie chronionych, 16 gatunków z Polskiej Czerwonej Listy oraz około 130 gatunków rzadkich. Do rozrodu przystępuje tu około 250 chronionych gatunków zwierząt (w tym 165 gatunków ptaków). Wśród nich jest 47 gatunków z krajowych czerwonych

list oraz 18 gatunków bliskich zagrożenia w swoim globalnym zasięgu. Na obszarze proponowanego parku występuje jeden z większych i ważniejszych w południowej Polsce obszarów wydmowych, grupujących około 100 wydm. Sieć obszarów chronionych „Natura 2000” obejmuje tu Obszar Specjalnej Ochrony Ptaków „Grądy Odrzańskie”, a także Specjalne Obszary Ochrony Siedlisk „Lasy Barucickie” i „Łąki w okolicach Karłowic nad Stobrawą” oraz „Grądy Odrzańskie”. Unikatowe walory przyrodnicze, w tym wyjątkowa sieć rzeczna, krajobrazy polodowcowe oraz ekstensywna gospodarka gwarantują stosunkowo bezkonfliktowe realizowanie funkcji i celów istnienia parku narodowego „Puszcza Śląska” przy maksymalnej efektywności ochrony.

WSTĘP

Zgodnie z obowiązującym prawem oraz zwyczajami międzynarodowymi, park narodowy to jedna z najwyższych form ochrony przyrody obejmująca obszary zachowane w stanie naturalnym, lub zbliżonym do naturalnego. Tereny objęte ochroną parkiem narodowym mają szczególną wartość naukową, przyrodniczą, krajobrazową, kulturową. Parki są także trwale wpisane w świadomość zbiorową społeczeństw, gdyż jednym z głównych celów ich tworzenia jest służba narodom w zachowaniu ich dziedzictwa przyrodniczego i często kulturowego. W Polsce właśnie w parkach narodowych chronione są od dziesięcioleci symbole ojczystej przyrody, narodowe zabytki i twory natury i kultury (*Ustawa...*, 2009).

W Polsce pierwsze parki narodowe powstały tuż po odzyskaniu niepodległości, a jeszcze przed oficjalnym wprowadzeniem ustawy o ochronie przyrody w 1934 roku. Były to parki w Białowieży i Pieninach (choć oficjalnie zatwierdzono je dopiero po 1945 r.). Do dzisiaj powołano w naszym kraju 23 parki narodowe o łącznej powierzchni około 314 tys. ha, co stanowi około 1% terytorium Polski (*Parki narodowe...*, 2010). Obszary te znajdują się niemal we wszystkich makroregionach, z wyjątkiem nielicznych, takich jak np. Nizina Śląska.

Parki narodowe są najważniejszymi ogniwami w systemie obszarów chronionych kraju. Kierowane są przez własne zarządy, mają mocne podstawy prawne, wysoki prestiż społeczny i dużą siłę promocyjną dla regionu. Oczekuje się, że sieć parków narodowych (OLACZEK, 1991) powinna:

- objąć możliwie jak największą część obszarów, na których zachowały się jeszcze naturalne lub mało zmienione ekosystemy i krajobrazy o dużej wartości przyrodniczej i estetycznej;
- zapewnić ochronę unikatowym – na danym obszarze geograficznym – ekosystemom i krajobrazom, gatunkom roślin i zwierząt;

- służyć zachowaniu całej różnorodności przyrody przez objęcie ochroną ekosystemów i krajobrazów reprezentatywnych dla dużych regionów geograficznych wraz z właściwymi dla nich typami środowisk.

Należy podkreślić, że planowany Park Narodowy „Puszcza Śląska” reprezentowałaby Śląską Krainę Przyrodniczo-Leśną (ZIELONY, KLICKOWSKA, 2012) oraz region fizycznogeograficzny Nizina Śląska (KONDRACKI, 2002), które dotychczas nie są w żadnym fragmencie chronione w takiej postaci. Puszcza Śląska, w której skład wchodzi Bory Niemodlińskie, Bory Stobrawskie, Lasy Lubliniecko-Świerklanieckie, Lasy Raciborskie i Lasy Pszczyńskie (ZARĘBA, 1981), stanowi jeden z trzech dużych kompleksów leśnych w Śląskiej Krainie Przyrodniczo-Leśnej, przy czym szczególnie dużą, zwartą powierzchnię leśną stanowią Bory Stobrawskie.

Pierwsza koncepcja objęcia najwyższą formą ochrony tego fragmentu Puszczy Śląskiej była zasugerowana już przez E. KUŹNIEWSKIEGO (1961). Koncepcja ta opierała się, co prawda, na powołaniu parku wypoczynku w granicach planowanego parku narodowego, niemniej jednak wyrażała potrzebę stworzenia takiej formy ochrony.

FUNKCJE PARKU NARODOWEGO

W okresie tworzenia w Polsce pierwszych parków narodowych podstawowymi funkcjami, jakie miały pełnić parki narodowe, były funkcje: ochronne i naukowe. Obecnie wymienia się pięć funkcji realizowanych przez parki narodowe (*Ustawa...*, 2009):

1. **funkcja ochronna** jest podstawową funkcją parków. Obszary te mają zabezpieczać i dokumentować różnorodność przyrody żywej i nieożywionej, w tym także walory krajobrazu. Na ich terenie ma także być prowadzona ochrona czynna i przywracanie właściwego stanu zasobów i składników przyrody oraz odtwarzanie zniszczonych i zdegradowanych siedlisk;
2. **funkcja naukowa** polegająca na prowadzeniu badań naukowych, w szczególności z zakresu biologii konserwatorskiej i biosozologii. Badania takie mają być jednak prowadzone w taki sposób, aby – nie szkodząc obecnym wartościom parków – pozwalały uzyskać odpowiedzi na nurtujące ochroniarzy pytania, dotyczące m. in. podniesienia skuteczności działań konserwatorskich;
3. **funkcja dydaktyczna**, która związana jest z potrzebą kształcenia świadomości obywateli w zakresie potrzeby zachowania dziedzictwa przyrodniczego, zarówno ze względu na jego biologiczne i ewolucyjne znaczenie dla trwałości życia, jak rów-

niez jako podstawa komfortu funkcjonowania społeczności ludzkich i fundament cywilizacji;

4. **funkcja gospodarcza** polegająca na tym, że parki narodowe są bankami genów i obiektami wzorcowymi, z których korzysta się w praktyce gospodarczej, m. in. leśnej, łowieckiej, a także w medycynie naturalnej;
5. **funkcja turystyczna**, z której obywatele niezwykle chętnie korzystają od początków istnienia tej formy ochrony i tłumnie odwiedzają te fragmenty parków narodowych, które mogą być udostępnione dla różnych form wypoczynku i rekreacji.

PO CO OPOLANOM PARK NARODOWY?

Opolszczyzna, położona w centralnej części intensywnie zagospodarowanego Śląska, nie jest utożsamiana z regionem o wybitnych walorach przyrodniczych. Jednak to na terenie Śląska Opolskiego już na początku XX w. powstawały pierwsze rezerwy przyrody (np. w Więszycach, Gipsowej Górze, Stawie Nowokuznickim czy pod Biskupicami; EISENREICH, 1927). Występuje tu około 120 gatunków chronionych roślin, około 250 gatunków chronionych zwierząt oraz około 150 typów siedlisk, w tym wiele ustępujących w kraju

(NOWAK, 1997, 2001; NOWAK, SPAŁEK, 2004). Walory te chronione są w 35 rezerwatach przyrody. Sieć ochrony przyrody województwa opolskiego była w ostatnich latach uzupełniana o obszary położone na niżu, gdyż niemal przez cały XX wiek wysiłki konserwatorów przyrody koncentrowały się na ochronie wyżyn i gór. Powstały m.in. bardzo ważne dla spójności i reprezentatywności systemu ochronnego takie obiekty, jak Stobrawski Park Krajobrazowy, rezerwy przyrody: Rogalice, Dębina, Kokorycz, Srebrne Źródła itd. Są to obszary mające w celach ochrony zachowanie zbliżonych do naturalnych krajobrazów niżu, w tym szeregu typów roślinności, gatunków i elementów przyrody nieożywionej stanowiących pozostałość Puszczy Śląskiej.

W centralnej części Stobrawskiego PK (rys. 1), wyjątkowe walory przyrodnicze spotykają się z unikatowymi walorami historyczno-kulturowymi, podobnie jak w Zwierzyńcu w Roztoczańskim Parku Narodowym, w Jeziorach w Wielkopolskim PN, Białowieży w Białowieskim PN, Ojcowie w Ojcowskim PN. To niezwykle dziedzictwo natury i kultury, powinno – zdaniem autorów – stać się centralną częścią Parku Narodowego „Puszcza Śląska”.



Rys. 1. Położenie Parku Krajobrazowego Bory Stobrawskie na obszarze woj. opolskiego
Рис. 1. Местоположение ландшафтного парка Стобравские Бory на территории Опольского воеводства
Fig. 1. The location of Landscape Park Bory Stobrawskie against a background of Opole voivodeship

WALORY PRZYRODNICZO-KULTUROWE OBSZARU PROPONOWANEGO PARKU NARODOWEGO „PUSZCZA ŚLĄSKA”

Park Narodowy „Puszcza Śląska” miałby obejmować część obszaru Stobrawskiego PK, który należy do największych parków krajobrazowych w Polsce. Chroni on najcenniejsze fragmenty Niziny Śląskiej, o znacznym udziale siedlisk wodno-błotnych i zwartych terenach leśnych (Lasy Stobrawsko-Turawskie). Biorąc pod uwagę podział fizycznogeograficzny J. KONDRACKIEGO (2002), obszar ten jest położony na Nizinie Śląskiej (318.5) z mezoregionami: Pradolina Wro-

clawska (318.52), Równina Oleśnicka (318.56) i Równina Opolska (318.57). Jednostki geomorfologiczne na jego obszarze nawiązują do regionalizacji fizyczno-geograficznej (SZCZEPANKIEWICZ, 1972). Do najważniejszych walorów przyrodniczych Stobrawskiego Parku Krajobrazowego należy zaliczyć: bardzo wysoką lesistość, bogactwo siedlisk, unikatowe w skali regionu walory krajobrazowe z dolinami rzek i dobrze zachowanymi starorzeczami (fot. 1), stawami, oczkami wodnymi i podmokłymi łąkami oraz wydmy śródlądowymi (fot. 2) porośniętymi borami sosnowymi i z towarzyszącymi im nieckami deflacyjnymi (PEŁKA-GOŚCINIĄK, 2012, 2013).



Fot. 1. Starorzecze w pobliżu miejscowości Rybna (fot. I. Hebda)
Фот. 1. Старица недалеко от деревни Рыбна (фот.: И. Хебда)
Photo 1. Oxbow lake near the village of Rybna (phot. by I. Hebda)

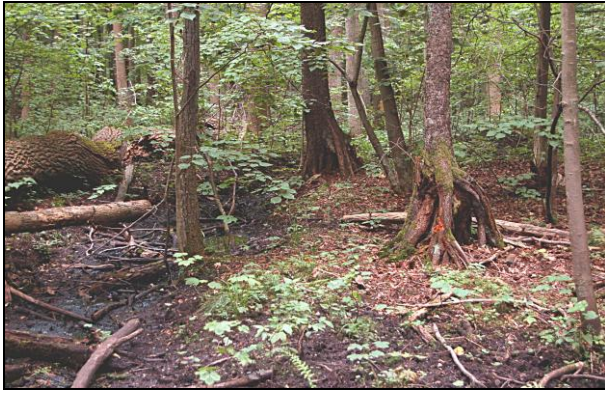


Fot. 2. Wydmy śródlądowe (fot. I. Hebda)
Фот. 2. Материковые дюны (фот.: И. Хебда)
Photo 2. Inland dunes (phot. by I. Hebda)

Dominującym typem zbiorowisk roślinnych planowanego parku narodowego, a obecnego parku krajobrazowego, są zbiorowiska leśne, z których największą powierzchnię zajmują bory sosnowe. Na wydmach występuje suboceaniczny bór świeży, wzdłuż cieków i na dawnych torfowiskach natomiast – niewielkie płyty wilgotnego boru trzęslicowego oraz kontynentalnego boru bagienno- i olsy (fot. 3). Choć znaczną powierzchnię parku zajmują monokultury sosnowe, tra-

fiają się też niewielkie fragmenty wiekowych, liczących do 200 lat starodrzewi (fot. 4, 5). Lasy liściaste występują głównie w dolinie Odry, Stobrawy i Smortawy. Są to przede wszystkim grądy (fot. 6) o charakterze przejściowym pomiędzy grądem środkowoeuropejskim a subkontynentalnym, a także łągi: jesionowo-olszowe, jesionowo-wiązowe oraz bardzo rzadki i cenny przyrodniczo łąg wierzbowo-topolowy. Na podmokłych siedliskach dolin rzek, np. w okolicach Rybnej, Popielowa, Zieleńca i Pieczysk występuje ols, a w okolicach Lubszy – żyzna buczyna niżowa. Bardzo ciekawe są również zbiorowiska wodne Stobrawskiego Parku Krajobrazowego, spośród których najbardziej warto zachowania i przyrodniczo najcenniejsze są zbiorowiska z kotewką orzechem wodnym *Trapa natans* i salwinią pływającą *Salvinia natans* (<http://spk.zopk.pl>).

Na terenie proponowanego parku stwierdzono występowanie 49 gatunków roślin prawnie chronionych, 16 gatunków z Polskiej czerwonej listy (ZARZYCKI i in., 2014) oraz około 130 gatunków rzadkich. Do najciekawszych należą: długosz królewski *Osmunda regalis*, rosiczka okrągłolistna *Drosera rotundifolia*, wawrzynek wilczętyko *Daphne mezereum*, lilia złotogłów *Lilium martagon*, mysiurek drobny *Myosu-*



Fot. 3. Zbiorowisko roślinne *Carici elongatae-Alnetum* (fot. I. Hebda)

Фот. 3. Фитоценоз *Carici elongatae-Alnetum* (фот.: И. Хэбда)

Photo 3. Plant community *Carici elongatae-Alnetum* (phot. by I. Hebda)



Fot. 6. Las liściasty w Parku Krajobrazowym Bory Stobrawskie (fot. I. Hebda)

Фот. 6. Лиственный лес ландшафтного парка Стобравские Боры (фот.: И. Хэбда)

Photo 6. Deciduous forest of Landscape Park Bory Stobrawskie (phot. by I. Hebda)



Fot. 4. Okazały wiaź szypułkowy *Ulmus laevis* (fot. G. Kłys)

Фот. 4. Величественный вяз гладкий *Ulmus laevis* (фот.: Г. Клыс)

Photo 4. They have proven European White Elm *Ulmus laevis* (phot. by G. Kłys)



Fot. 7. Kukułka Fuchsa *Dactylorhiza fuchsii* (fot. I. Hebda)

Фот. 7. Пальчатокоренник Фукса *Dactylorhiza fuchsii* (фот.: И. Хэбда)

Photo 7. *Dactylorhiza fuchsii* (phot. by I. Hebda)



Fot. 5. Stara sosna *Pinus sylvestris* (fot. G. Kłys)

Фот. 5. Старая сосна *Pinus sylvestris* (фот.: Г. Клыс)

Photo 5. Old pine *Pinus sylvestris* (phot. by G. Kłys)

rus minimus, lindernia mułowa *Lindernia procumbens*, 7 gatunków z rodziny storczykowatych (m. in. kukułka Fuchsa *Dactylorhiza fuchsii* (fot. 7) i kruszczyk siny *Epipactis purpurata* oraz rośliny wodne. W starorzeczach w dolinie Odry rośnie wspomniana już kotewka orzech wodny (fot. 8), której liście tworzą na powierzchni wody charakterystyczne rozety oraz – również wspomniana – wodna paproć: salwinia pływająca (fot. 9). Spośród roślin chronionych i rzad-

kich 13 gatunków znajduje się na „Liście roślin zagrożonych w Polsce”, a trzy z nich (salwinia pływająca, kotewka orzech wodny i lindernia mułowa *Lindernia procumbens*) zostały umieszczone na liście roślin chronionych w Europie Konwencją Berneńską. Pięć gatunków znajduje się w Polskiej Czerwonej Księdze Roślin, a także w Czerwonej Księdze roślin naczyniowych województwa opolskiego (NOWAK, SPAŁEK, 2002) (<http://spk.zopk.pl>).



Fot. 8. Kotewka orzech wodny *Trapa natans* (fot. I. Hebda)
 Фот. 8. Рогульник плавающий *Trapa natans* (фот.: И. Хебда)
 Photo 8. Water cal trop *Trapa natans* (phot. by I. Hebda)



Fot. 9. Salwinia pływająca *Salvinia natans* (fot. I. Hebda)
 Фот. 9. Сальвиния плавающая *Salvinia natans* (фот.: И. Хебда)
 Photo 9. Water Butterfly Wings *Salvinia natans* (phot. by I. Hebda)

Na obszarze parku występuje jeden z większych i ważniejszych w południowej Polsce obszarów wydmy, grupujący około 100 wydmy (PERNAROWSKI, 1963, 1968). Osiągają tu one wysokość 20 m i na przeważającym obszarze są porośnięte borem sosnowym.

Teren parku krajobrazowego, a proponowanego parku narodowego, jest cenny również pod względem faunistycznym. Historyczne badania potwierdzają występowanie tu m. in. tura, żubra, rysia, niedźwiedzia i wilka (PAX, 1921, 1925). Do rozrodu przystępuje tu około 250 chronionych gatunków zwierząt (w tym 165 gatunków ptaków). Wśród nich jest 47 gatunków z krajowych czerwonych list oraz 18 gatunków bliskich zagrożenia w swoim globalnym zasięgu. Z gatunków rzadko spotykanych należy wymienić kanię czarną *Milvus migrans* i ruda *Milvus milvus* (symbol Stobrawskiego Parku Krajobrazowego), orlika krzykliwego *Clanga pomarina*, bielika zwyczajnego *Haliaeetus albicilla*, dzięcioła średniego *Dendrocopos medius*, muchołówkę białoszyją *Ficedula albicollis* i małą *Ficedula parva* oraz gatunek nocnego ssaka koszatkę leśną *Dryomys nitedula* i pospolicie występującą popielicę *Glis glis*.

Środowisko wodne jest schronieniem dla dużej grupy ptaków wodnych, wśród których znajduje się bąk zwyczajny *Botaurus stellaris* i kureczka zielonka *Zapornia parva*. Gniazduje tu bocian czarny *Ciconia nigra*, żuraw zwyczajny *Grus grus*, brodziec samotny *Tringa ochropus* oraz włochatka zwyczajna *Aegolius funereus*. Z dużych ssaków kopytnych pospolity jest jelen *Cervus elaphus* i rzadszy łoś *Alces alces*.

Występują tu rzadkie motyle: czerwoczyk nieparek *Lycaena dispar* i modraszek nausitous *Phengaris nausithous*. W starorzeczach spotyka się szczeżuję wielką *Anodonta cygnea*, pijawkę lekarską *Hirudo medicinalis* oraz liczne płazy, w tym kumaka nizinnego *Bombina bombina*, a także pliszki górskie *Motacilla cinerea*, bobry *Castor fiber* i wydry *Lutra lutra*. W rzekach parku spotkać można raka szlachetnego *Astacus astacus*, minoga strumieniowego *Lampetra planeri*, śliza pospolitego *Barbatula barbatula*, piskorza *Misgurnus fossilis* i kozę *Cobitis taenia*.

Na terenie Stobrawskiego Parku Krajobrazowego istnieją obecnie 4 rezerваты przyrody, 8 użytków ekologicznych, 1 zespół przyrodniczo-krajobrazowy oraz 53 pomniki przyrody. W ramach obszarów chronionych Natura 2000 wyznaczono Obszar Specjalnej Ochrony Ptaków Grądy Odrzańskie oraz Specjalne Obszary Ochrony Siedlisk Lasy Barucickie, a także Łąki w okolicach Karłowic nad Stobrawą oraz Grądy Odrzańskie.

Rezerваты przyrody powołane zostały w celu zachowania cennych fragmentów lasu:

- Rogalice – chroniący urozmaicony gatunkowo las liściasty z domieszką świerka;
- Leśna Woda – chroniący fragment lasu mieszane-go, w którym dominują buki i sosny;
- Lubsza – będący częścią dawnych lasów Puszczy Śląskiej, z dominacją buka;

- Barucice – powołany na początku 2010 roku w celu ochrony zbiorowisk leśnych: łągowych i grądowych z rzadkimi i podlegającymi ochronie prawnej gatunkami roślin (fot. 10) (<http://spk.zopk.pl>).



Fot. 10. Rezerwat Barucice (fot. I. Hebda)
 Фот. 10. Природный заказник Баруцице (фот.: И. Хебда)
 Photo 10. Nature reserve Barucice (phot. by I. Hebda)

W obecnych granicach parku krajobrazowego istnieją również użytki ekologiczne:

- Gęsi Staw – malownicze starorzecze położone w nadodrzańskim lesie na południe od Wielopola w gminie Popielów. Występuje w nim m. in. kotewka orzech wodny, salwinia pływająca, grązel żółty *Nuphar lutea* i grzybienie białe *Nymphaea alba*;
- Rdestnica – starorzecze z chronionymi gatunkami roślin wodnych;
- Riparia – skarpa Nysy Kłodzkiej z gniazdami jaskółki brzegówki;
- Staw pod Pomnikiem – oczka wodne w dawnym wyrobisku piasku w dolinie Odry;
- Stawki nad Nysą – starorzecza wraz z podmokłymi łąkami w dolinie Nysy Kłodzkiej;
- Nad Nysą – starorzecze w dolinie Nysy Kłodzkiej;
- Puchacz – łąka w dolinie Budkowiczanki z rzadkimi gatunkami roślin i zwierząt;
- Jagienieckie Łąki – rozległe śródleśne łąki.

Jedyny na terenie parku zespół przyrodniczo-krajobrazowy Dolina Nysy koło Wronowa obejmuje tereny w dolinie Nysy Kłodzkiej z licznymi starorzeczami, oczkami wodnymi, podmokłymi łąkami oraz lasami liściastymi.

Stobrawski Park krajobrazowy jest interesujący nie tylko pod względem przyrodniczym. Na jego terenie leży wiele miejscowości bogatych w zabytki kultury materialnej.

Na omawianym obszarze występują ślady XIII-wiecznych budowli w postaci słowiańskich warowni. Te średniowieczne grodziska otoczone były wałami (miejscami podwójnymi), które przetrwały do naszych czasów, m. in. w okolicy Murowa i Krzywej Góry. Do dziś w granicach byłego miasta Schwirz = Stadttel =

Miejsce na miejscu starego zamku, datowanego na XIII w., zachował się wybudowany w XVI/XVII w. zameczek myśliwski książąt oleśnickich (KŁYS, 2012) (fot. 11). W Karłowicach stoi XIV-wieczny zespół zamkowy, obejmujący średniowieczny, stopniowo przebudowywany zamek, park oraz okalającą całość fosę. Spośród licznych ciekawostek kulturowych Stobrawskiego Parku Krajobrazowego wymienić należy dawną karczmę przydrożną z XVIII wieku – tzw. „Wilczą Budę” (fot. 12), położoną w kompleksie leśnym między Pokojem a Grabicami, w której – jak głosi legenda – odpoczywał Napoleon Bonaparte. Na szczególną uwagę zasługuje park w miejscowości Pokój, założony w połowie XVIII wieku przez księcia wirtemburskiego Karola Krystiana Erdmanna (fot. 13) (GOSŁAWSKA, 2015). W Zagwiździu znajduje się kompleks zabytków dawnej huty z XVIII wieku, założonej przez króla pruskiego Fryderyka II. Liczne są również stare obiekty sakralne w parku.



Fot. 11. Mały zameczek księcia Oleśnickiego (fot. G. Kłys)
 Фот. 11. Малый замок князя Олесницы (фот.: Г. Клыс)
 Photo 11. Small castle of Prince of Oleśnica (phot. by G. Kłys)

Należy wspomnieć, że omawiany obszar położony jest w dorzeczu rzeki Stobrawy (fot. 14), z którą związana jest „Przesieka Śląska”, czyli pas wczesno-średniowiecznej puszczy granicznej. Początkowo stanowiła ona granicę plemienną między Ślęzanami a Opolanami. W XII wieku była naturalną granicą pomiędzy należącym do Bolesława Wysokiego *Dux Silesiae* (Księstwem Śląskim), a należącym do Mieszka Płatoniego *Dux Opoliae* (Księstwem Opolskim), które od XV wieku (pierwsza wzmianka z tą nazwą w 1478 r.) zaczęto nazywać Górnym Śląskiem. Przesieka stała się tym samym naturalną i historyczną granicą między Dolnym Śląskiem a Górnym Śląskiem (GOLIŃSKI, 2002; FUKAŁA, 2007). Trzebieenie lasów tworzących przesiekę było zabronione, a Stobrawa przestała być rzeką graniczną w roku 1552. Resztki Przesieki można obserwować do dziś.



Fot. 12. Dawna karczma „Wilcza Buda” (fot. G. Kłys)
 Фот. 12. Бывший трактир „Волчья конура” (фот.: Г. Клыс)
 Photo 12. A former inn "Wolf shack" (phot. by G. Kłys)



Fot. 13. Świątynia Matyldy. Park w Pokoju (fot. G. Kłys) ●
 Фот. 13. Храм Матильды. Парк в с. Покой (фот.: Г. Клыс) ●
 Photo 13. Temple Matilda. Park of Pokój (phot. by G. Kłys) ●



Fot. 14. Rozlewiska rzeki Stara Stobrawa (fot. G. Kłys) ●
 Фот. 14. Пойма реки Старая Стобрава (фот.: Г. Клыс) ●
 Photo 14. The backwaters of the river Old Stobrawa (phot. by G. Kłys)

ARGUMENTY PRZEMAWIAJĄCE ZA UTWORZENIEM PARKU NARODOWEGO „PUSZCZA ŚLĄSKA”

Zbytne rozproszenie i przestrzenna izolacja form obszarów chronionych nie sprzyjają skutecznej ochronie całych ekosystemów, różnorodności biologicznej i krajobrazowej. Utworzenie parku narodowego, poza samym prestiżem, będzie niewątpliwie sprzyjać integracji środowiska zainteresowanego ochroną przyrody i podnosić skuteczność zarówno samej ochrony, jak i promocji obszaru w kontekście rozwoju turystyki i przyjaznych przyrodzie rodzajów aktywności człowieka. Oczywiście utworzenie nowej formy ochrony musi wiązać się także z pewnymi ograniczeniami, szczególnie w miejscach o najwyższych wartościach przyrodniczych. Stąd też, zarówno z punktu widzenia społeczności lokalnej, jak również w szerszym ujęciu, w tym gospodarki regionalnej, należy szczegółowo przeanalizować wszystkie argumenty przemawiające za i przeciw utworzeniu parku narodowego.

Zatem, za powołaniem Parku Narodowego „Puszcza Śląska” przemawiają, zdaniem autorów, następujące argumenty:

- Śląska Kraina Przyrodniczo-Leśna (V) nie ma w swych granicach parku narodowego;
- Nizina Śląska jest jedynym makroregionem fizycznogeograficznym pozbawionym tej formy ochrony;
- Obszar przyszłego parku cechuje się stosunkowo niewielką gęstością zaludnienia;
- Dominują tu ekstensywne branże gospodarki, często związane z eksploatacją zasobów przyrodniczych;
- Walory przyrodnicze, w tym różnorodność gatunkowa i siedliskowa nie odbiegają od wielu istniejących parków narodowych w Polsce;
- W granicach projektowanego PN „Puszcza Śląska” istnieją rezerваты przyrody, co zabezpiecza najcenniejsze obszary i nie będzie powodowało konieczności rozszerzenia strefy ochrony ścisłej przyszłego parku. To z kolei ogranicza w istotnym stopniu potencjalne konflikty, np. z gospodarką leśną;
- Stosunkowo dobrze zachowana, często o charakterze naturalnym sieć rzeczna;
- Obszar dysponuje ostojami Natura 2000;
- Wpisuje się w strategię województwa Opolskiego do 2020 r.;
- Nadanie nowej jakości w ochronie walorów przyrodniczych Borów i Lasów Stobrawskich;
- Umożliwienie wsparcia kadrowego służb ochrony przyrody w regionie, w tym powstanie nowej jednostki administracyjnej oraz naukowo-badawczej;
- Dopelnienie systemu ochrony przyrody w woje-

- wództwie, które, jako jedno z nielicznych, nie ma parku narodowego;
- Korzystna struktura własnościowa terenów proponowanego parku (właścicielem terenów w ponad 90% jest Skarb Państwa);
 - Park narodowy jest bodźcem dla rozwoju terenów przyległych (turystyka, rekreacja, wypoczynek).

ARGUMENTY PRZEMAWIAJĄCE PRZECIWIW UTWORZENIU PARKU NARODOWEGO „PUSZCZA ŚLĄSKA”

W opinii autorów, istnieje tylko jeden, w dodatku dość słaby argument, który może zostać użyty przeciwko powołaniu planowanego parku narodowego. Jest nim: zmiana – w niewielkim stopniu – zasad gospodarki leśnej (konieczność analizy tego zagadnienia z głównym gospodarzem terenu – Lasami Państwowymi).

PODSUMOWANIE

Omówione wyżej walory przyrodnicze i kulturowe Puszczy Śląskiej oraz przytoczone argumenty „za i przeciw” wyraźnie wskazują, że obszar ten zasługuje na ochronę w postaci parku narodowego, tym bardziej, że w granicach zarówno krainy geograficznej Nizina Śląska, jak i Śląskiej Krainy Przyrodniczo-Leśnej takiej formy ochrony przyrody dotychczas nie ma. Żywimy głęboką nadzieję, że tak się stanie...

Praca została wykonana w ramach realizacji tematu „Badanie i ochrona różnorodności biologicznej Euroazji”

LITERATURA

- Eisenreich G., 1927: Die Provinzialstelle für Naturdenkmalpflege in der Provinz Oberschlesien. In: Der Oberschlesier, 9(6): 379–382.
- Fukala R., 2007: Slezsko. Neznámá země Koruny české. Knižecí a stavovské Slezsko do roku 1740. České Budějovice: 24–25.
- Goliński M., 2002: Powstanie i zanik „miasteczek w borach” Civitas et villa. Miasto i wieś w średniowiecznej Europie Środkowej. Wrocław-Praha: 65–72.
- Gosławska E. (red.), 2015: Pokój. Monografia. Gminna Biblioteka Publiczna w Pokoju, Pokój: 270 s.
- Kłus G., 2012: Miejsce – niedoceniane zabytki dawnego miasta. W: Wincewicz T. (red.): Monografia Parafii Biestrzykowice: 227–232.
- Kondracki J., 2002: Geografia regionalna Polski. WN PWN, Warszawa: 440 s.
- Kuźniwski E., 1961: Opolski Park Narodowy. Instytut Śląski w Opolu, Nr 50, Opole: 1–11.
- Nowak A. (red.), 1997: Przyroda województwa opolskiego. Urząd Wojewódzki w Opolu, Opole: 316 s.
- Nowak A. (red.), 2001: Ostoje przyrody Natura 2000 w województwie opolskim. Zeszyt Specjalny OTPN, Opole: 173 s.
- Nowak A., Spałek K. (red.), 2002: Czerwona Księga Roślin Województwa Opolskiego. OTPN, Opole: 160 s. (3+12pkt).
- Nowak A., Spałek K. (red.), 2004: Ochrona szaty roślinnej Śląska Opolskiego. Wyd. UO, Opole: 391 s.
- Olaczek R., 1991: Parki narodowe na tle zróżnicowania przyrody Europy i Polski. Parki Narodowe, 1: 1–3.
- Parki Narodowe w Polsce. Działalność organizacyjna i finansowanie w 2009 r. Ministerstwo Środowiska, Departament Ochrony Przyrody, Warszawa, 2010: 1–18.
- Pax F., 1921: Die Tierwelt Schlesiens. Jena: VIII + 342 s.
- Pax F., 1925: Wirbeltirfauna von Schlesien. Verl. Gebr. Borntraeger, Berlin, 1–4: 557 s.
- Pełka-Gościniak J., 2012: Selected natural and landscape values of Stobrawa Landscape Park. Acta Geographica Silesiana, 12. WNoZ UŚ-ZPKWŚ, Sosnowiec-Będzin: 41–45.
- Pełka-Gościniak J., 2013: Walory przyrodnicze a zagrożenia środowiska na obszarze Stobrawskiego Parku Krajobrazowego. Acta Geographica Silesiana, 14. WNoZ UŚ-ZPKWŚ, Sosnowiec-Będzin: 63–70.
- Pernarowski L., 1963: Wydmy okolic Stobrawy. Sprawozdania z badań nad wydmami Opolszczyzny w 1963 r. PIN, Wrocław.
- Pernarowski L., 1968: Obszary wydmowe Opolszczyzny. W: Studia geograficzno-fizyczne z obszaru Opolszczyzny. Instytut Śląski, PIN, Opole: 102–134.
- Szczepankiewicz S., 1972: Nizina Śląska. W: Galon R. (red.): Geomorfologia Polski, 2. PWN, Warszawa: 224–239.
- Ustawa z dnia 16 kwietnia 2004 r. o ochronie przyrody. Dz. U. z 2009 r. Nr 151, poz. 1220.
- Zaręba R., 1981: Puszcze, bory i lasy Polski. PWRiL, Warszawa: 186 s.
- Zarzycki K., Kaźmierczakowa R., Mirek Z., 2014: Polska Czerwona Księga Roślin. Paprotniki i rośliny kwiatowe. Wyd. III uaktualnione i rozszerzone. Instytut Ochrony Przyrody PAN, Kraków: 895 s.
- Zielony R., Kliczkowska A., 2012: Regionalizacja przyrodniczo-leśna Polski 2010. Centrum Informacji Lasów Państwowych, Dyrekcja Generalna Lasów Państwowych. ORWLP w Bedoniu, Warszawa: 356 s. (<http://spk.zopk.pl>).