

Hanna Doroz-Tomasik

Uniwersytet Śląski, Wydział Nauk o Ziemi, ul. Będzińska 60, 41-200 Sosnowiec; e-mail: hanna.doroz@gmail.com

POTENCJAŁ PRZESTRZENI MIEJSKIEJ DLA REKREACJI KONNEJ (NA PRZYKŁADZIE KATOWIC)

Doroz-Tomasik H. **Potencjał городского пространства для конного отдыха (на примере г. Катовице).** На качество жизни жителей городов в значительной степени влияет доступность услуг отдыха, в особенности отдыха на природных рекреационных территориях, с разной степенью оснащённости объектами туристской и рекреационной инфраструктуры. Город Катовице, лесистость территории которого составляет около 40%, а доля слабо нарушенных полудестественных земель достигает 60%, располагает прекрасными возможностями для удовлетворения потребностей жителей в активной рекреации и отдыхе.

Среди модных у горожан видов рекреации все популярнее становится верховая езда и конный туризм. В одном только Катовице имеется не менее 10 конюшен–конноспортивных центров, конюшен–пансионатов, а также объектов, сочетающих обе эти функции. Соседние с Катовице города, такие, как, например, Мысловице, Тыхы, Миколав и Руда Силезская соединены с Катовице землями лесных комплексов, а также сетью локальных конных маршрутов и центров. Все это в целом создает прекрасные условия для организации конной рекреации в городах Верхней Силезии. Кроме того, активность наездников-любителей стимулирует ассоциация, занимающаяся сохранением традиций и развитием культуры верховой езды. Несмотря на столь благоприятные условия, имеются существенные барьеры на пути реализации и продвижения конного отдыха как формы рекреации, конкурентной велосипедному, пешему или постиндустриальному туризму на урбанизированных территориях.

Doroz-Tomasik H. **The potential of urban space for horse-riding recreation (on the example of Katowice).** A quality of life in the city is strongly determined by possibility of relax and recreation. It is especially important in open areas appointed with tourist and recreational equipment. Katowice has an excellent conditions to deal with recreational and relax needs of inhabitants. A woodiness of the city is about 40%, and a natural and semi-natural area participation is about 60%.

Among the modern kinds of recreation in cities increasingly popular is horse riding. Only in Katowice, there is probably more than 10 stables – including horse riding centres, box-renting stables and connecting both of these functions. Neighboring cities (eg. Mysłowice, Tychy, Mikołów or Ruda Śląska) are connected with Katowice by huge areas of woodland. There is also a relatively high density of stables between cities. This all creates very good conditions to practice horse riding in cities of Upper Silesia region. Additionally, there is a horse riding association which integrates horse-riders and cares for equestrian tradition and culture. Despite the good conditions, there are also obstacles to improve and promote horse riding recreation as a competitive kind of recreation (eg. with walking, riding a bike, postindustrial sightseeing).

Słowa kluczowe: rekreacja konna, miasto, Katowice

Ключевые слова: конный отдых, город, Катовице

Key words: horse-riding recreation, urban area, Katowice

Zarys treści

Na jakość życia mieszkańców miast w dużej mierze wpływa dostęp do wypoczynku, zwłaszcza w otwartych terenach rekreacyjnych, w różnym stopniu zagospodarowanych w urzędzenia turystyczno-rekreacyjne. Katowice, których powierzchnia cechuje się lesistością około 40%, i udziałem terenów seminaturalnych około 60%, mają doskonałe warunki, by sprostać potrzebom rekreacyjno-wypoczynkowym mieszkańców.

Wśród modnych w miastach form rekreacji, coraz popularniejsza jest rekreacja konna. W samych Katowicach zlokalizowanych jest co najmniej 10 stajni – ośrodków

jeździeckich, stajni pensjonatowych oraz obiektów łączących obie funkcje. Miasta ościenne, jak Mysłowice, Tychy, Mikołów czy Ruda Śląska, połączone są z Katowicami powierzchnią kompleksów leśnych, a także siecią lokalnych ośrodków jeździeckich i innych stajni. Całość stwarza doskonałe warunki do uprawiania rekreacji konnej w miastach Górnego Śląska, a dodatkowo jeźdźcy-amatorzy aktywizowani są przez działania stowarzyszenia pielęgnującego tradycje i kulturę jeździecką. Pomimo tak sprzyjających warunków istnieją istotne bariery na drodze usprawnienia i promocji rekreacji konnej, jako formy rekreacji konkurencyjnej dla turystyki rowerowej, pieszej oraz postindustrialnej.

WSTĘP

Istnieje wiele opracowań dotyczących turystyki i rekreacji obszarów zurbanizowanych. Podkreślana jest m. in. estetyczna i wypoczynkowa funkcja obszarów zieleni miejskiej (SUTKOWSKA, 2006; UJMA-WĄSOWICZ, 2007; SZUMACHER, 2011; JANKOWSKI i in., 2013), a zagadnienia te, oprócz publikacji naukowych, znajdują swoje miejsce w regionalnych strategiach rozwoju, opracowywanych przez lokalne samorządy (*Plan Zagospodarowania...*, 2004; *Strategia Rozwoju Miasta „Katowice 2020”*, 2005).

Katowice, podobnie jak cały obszar Górnośląskiego Związku Metropolitalnego, a nawet województwa śląskiego, nie są powszechnie kojarzone jako miasto turystyczne. Wśród mieszkańców Polski w dalszym ciągu panuje przekonanie o ogromnej degradacji miasta i katastrofalnych w skutkach przekształceniach krajobrazu w całym regionie. W 2006 roku utworzono Szlak Zabytków Techniki Województwa Śląskiego (www.zabytkitechniki.pl), co spowodowało wzrost zainteresowania obiektami turystycznymi skupionymi na Szlaku, jednak wciąż obszar woj. śląskiego postrzegany jest przez pryzmat postindustrialnego krajobrazu pozbawionego naturalnych walorów (DULIAS, 1999; RAHMONOV, RZĘTAŁA, 2003; JANKOWSKI, RZĘTAŁA, 2007).

W ostatnich latach zauważa się silne dążenie do kreowania nowego wizerunku Śląska i poszczególnych miast regionu (np. kampanie reklamowe w telewizji, Internecie czy na billboardach). Jego efekty są widoczne także w obszarze rekreacji i codziennego wypoczynku. Na osiedlach oraz w parkach licznie pojawiają się otwarte siłownie, a Katowicki Park Leśny (KPL) jest przystosowany do użytku kolarzy, rolkarzy, spacerujących z psami, ponadto zawiera kreatywne przestrzenie społeczne (np. „trzapaki” nawiązujące do zwyczaju spędzania życia towarzyskiego młodzieży właśnie na osiedlowych trzepakach), stoły ping-pongowe, plażę i boisko do piłki plażowej i in. Zlokalizowano tam również liczne punkty gastronomiczne, a nawet kemping. Z perspektywy niniejszej publikacji istotne jest usytuowanie Katowickiego Klubu Jeździeckiego oraz Ośrodka Jeździeckiego właśnie na terenie KPL.

Należy zwrócić uwagę, że Katowice, których leśność wynosi około 40% (HETMAŃSKA, 2013), a udział terenów semi-naturalnych (w tym tereny zieleni urządzonej) w ogóle sięga około 62% (*„Katowice 2020”...*, 2005) w swoich granicach mają 12 stajni o różnym statusie (ośrodki jeździeckie, stajnie pensjonatowe). Ponadto, w mieście istnieje stowarzyszenie non-profit Towarzystwo Miłośników Rekreacji Konnej „Hubert”, które od 18 lat organizuje towarzyskie imprezy jeź-

dzieckie dla jeźdźców z Katowic i miast ościennych. Takie warunki stanowią o dużym potencjale rozwoju rekreacji konnej na obszarze Katowic. Nie jest on jednak w pełni wykorzystany, zważywszy, że jazda konna (a zwłaszcza wyjazdy w teren) cieszy się coraz większą popularnością wśród amatorów rekreacji ruchowej na obszarach miejskich (świadczą o tym mogą m. in. wyniki badań przeprowadzonych na grupie studentów we Wrocławiu, zaprezentowane przez A. BARSKĄ i J. GROBELNEGO (2004), które wykazały zainteresowanie jazdą konną w czasie prywatnym, poza obowiązkowymi zajęciami wychowania fizycznego, a także przyjęcie specyficznego stylu życia jeźdźców i manifestowanie swojego hobby). Pomimo dużego zainteresowania rekreacją konną, w granicach Katowic nie oznakowano żadnych szlaków konnych.

Celem artykułu jest wykazanie potencjału Katowic dla rozwoju rekreacji konnej oraz korzyści będących wynikiem rozwoju tej formy rekreacji na terenie zurbanizowanym.

REKREACJA KONNA W LASACH PAŃSTWOWYCH

Na terenie Lasów Państwowych w całej Polsce wytyczono ponad 7 tys. km szlaków konnych (www.katowice.lasy.gov.pl). Najbardziej znanym szlakiem regionalnym jest Łódzki Szlak Konny, liczący ponad 2 tys. km (najdłuższy w Europie), w którego tworzeniu brała udział Regionalna Dyrekcja Lasów Państwowych (RDLP) Łódź. Szlak powstał w ramach projektu „Turystyka w siodle – infrastruktura innowacyjnego i unikatowego produktu turystycznego”, którego beneficjentem jest województwo łódzkie (www.wsiodle.lodzkie.pl).

Na terenie lasów RDLP w Katowicach wyznaczono łącznie około 17 km ścieżek przeznaczonych do jazdy konnej. Ścieżki te tworzą 7 pętli w całości lub częściowo położonych w granicach miasta Katowice (w niektórych przypadkach pętla zamyka się odcinkiem drogi publicznej). W granicach administracyjnych miasta znajduje się około 8 km szlaków. Nadleśnictwo zastrzega, że drogi udostępnione do ruchu konnego mogą zostać wykorzystane wyłącznie po wcześniejszym ich oznakowaniu w terenie właściwym piktogramem. Jednocześnie zastrzega, że wyznaczenie trasy do jazdy konnej nie wyłącza jej z innych form użytkowania (przez pieszych, rowerzystów, pojazdy upoważnione itp.). Ścieżki przebiegające w całości lub częściowo w granicach miasta, zostały wyznaczone na wniosek podmiotów zainteresowanych (m. in. Towarzystwo Miłośników Rekreacji Konnej „Hubert”, ośrodki jeździeckie, osoby prywatne).

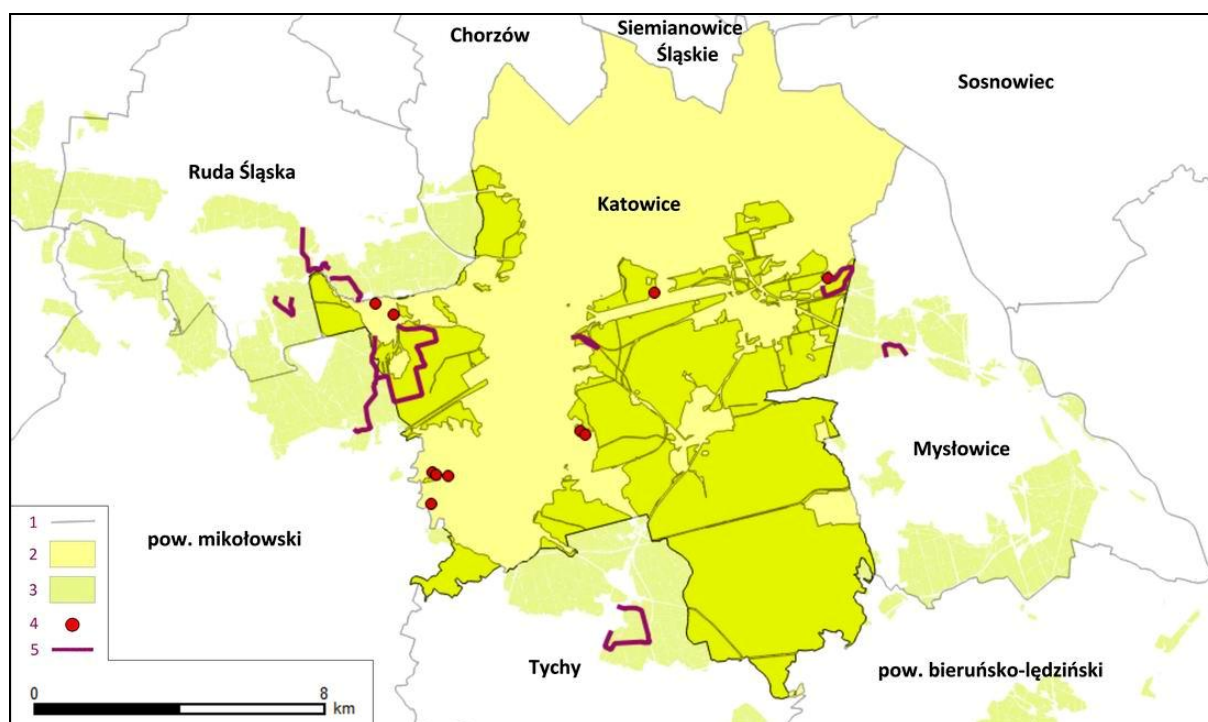
Pomimo dużej liczby ośrodków jeździeckich w Katowicach i sąsiadujących miastach, Nadleśnictwo Katowice nie przewiduje jednak możliwości wyznaczenia nowych szlaków konnych, nawet w postaci linii łączących istniejące obecnie pętle. Takie stanowisko Nadleśnictwo argumentuje tym, że kolejne szlaki konne wchodziłyby w kolizję z istniejącymi szlakami pieszymi, rowerowymi oraz drogami pożarowymi, a ponadto nawierzchnia wielu dróg leśnych nie pozwala na ich wykorzystanie dla ruchu konnego (kamienie, żwir i gruz).

POTENCJAŁ REKREACJI KONNEJ

Z przeprowadzonych w maju 2015 r. badań terenowych oraz wywiadów wynika, że w Katowicach istnieje co najmniej 10 stajni, które stanowią potencjał dla rozwoju rekreacji konnej. Liczba ta uwzględnia wszystkie stajnie, które mają swoje strony internetowe, są obiektami rozmów na forach jeździeckich (www.revolta.pl), a także z których jeźdźcy są członkami To-

warzystwa Miłośników Rekreacji Konnej „Hubert” lub uczestniczą w towarzyskich imprezach organizowanych przez stowarzyszenie. Część z tych stajni ma status ośrodków jeździeckich (świadczą usługę nauki jazdy konnej pod okiem wykwalifikowanych instruktorów), inne są stajniami pensjonatowymi (świadczą usługę wynajmu boksu dla prywatnych koni wraz z profesjonalną opieką nad zwierzęciem), jeszcze inne łączą obie te usługi. Często właśnie stajnie pensjonatowe stanowią duże zaplecze turystyki konnej i rekreacji opartej na wyjazdach terenowych (DOROZ-TOMASIK, 2016).

Większość stajni znajduje się w południowej części miasta, która cechuje się również obecnością największych kompleksów leśnymi (SE) oraz terenów rolniczych (SW) – pól i łąk (rys. 1). Warto jednocześnie zaznaczyć, że poza granicami Katowic, w miastach ościennych, takich jak: Ruda Śląska, Mikołów, Tychy i Mysłowice dalej rozciągają się obszary rolnicze i leśne, stanowiąc ogromny, zwarty kompleks.



Rys. 1. Lokalizacja stajni na terenie miasta Katowice:

1 – granice miast, 2 – miasto Katowice, 3 – lasy RDLP w Katowicach, 4 – stajnie, 5 – ścieżki konne (opracowanie własne na podstawie danych z RDLP w Katowicach)

Рис. 1. Расположение конюшен на территории города Катовице:

1 – черты городов, 2 – город Катовице, 3 – леса Региональной дирекции государственных лесов (РДГЛ) в Катовице, 4 – конюшни, 5 – конные дорожки (собственная разработка на основании данных РДГЛ в Катовице)

Fig. 1. Stables in Katowice:

1 – borders of cities, 2 – Katowice city, 3 – woodland, 4 – stables, 5 – horse riding paths (own elaboration based on RDLP in Katowice data)

Tak duża liczba stajni świadczy o pewnej modzie i komercyjnym charakterze współczesnego jeździectwa, ale także o ogromnej potrzebie mieszkańców miasta kontaktu z naturą. Z uwagi na restrykcyjne przepisy ustawy o lasach państwowych (*Ustawa...*, 1991) oraz brak zaplecza technicznego w postaci oznakowanych szlaków konnych, potrzeba ta może być jednak realizowana tylko w granicach konkretnych stajni i ośrodków. Jeźdźcy jednak często decydują się na wyjazdy w teren na własną rękę, korzystając z wewnętrznych dróg leśnych (m. in. dróg pożarowych) oraz szlaków pieszych i rowerowych. Jest to jednak postępowanie niezgodne z przepisami prawa, a także zwiększa ryzyko wypadku (np. koń znajdujący się na szlaku rowerowym może się spłoszyć na widok roweru).

Duża liczba jeźdźców na stosunkowo małym obszarze Katowic i miast sąsiadujących zaowocowała 18 lat temu utworzeniem Towarzystwa Miłośników Rekreacji Konnej „Hubert”, które nieprzerwanie stara się integrować środowisko jeźdźców i propagować rekreację i turystykę konną. Z uwagi na status stowarzyszenia (non-profit), jego możliwości są znacznie ograniczone. Pomimo tego, corocznie organizuje dwie duże towarzyskie imprezy jeździeckie w postaci zawodów rekreacyjnych (fot. 1) z okazji rozpoczęcia sezonu jeździeckiego (w maju) oraz tradycyjny bieg hubertusowy stanowiący zakończenie sezonu. Hubertusy TMRK są unikatowe w skali co najmniej regionalnej, gdyż rozpoczynają się uroczystą mszą św. w parku przy bazylice oo. Franciszkanów w Katowicach-Panewnikach. Biorą w niej udział jeźdźcy wraz z końmi, a po mszy ma miejsce przemarsz kolumny jeźdźców na pola w Lasach Panewnickich, gdzie odbywa się tradycyjna pogoń za lisem.



Fot. 1. Rekreacyjne zawody jeździeckie (fot. S. Nowak)
Фот. 1. Рекреационные конноспортивные соревнования (фот.: С. Новак)
Photo 1. Recreational horse riding competition (phot. by S. Nowak)

Turystykę konną, a przez analogię także i rekreację, można traktować w szerokim i wąskim jej rozumieniu (WOJTASIK, TAUBER, 2011). W pierwszym aspekcie rekreacja konna jest rozumiana jako czerpanie przyjemności bezpośrednio z jazdy konnej, począwszy od lekcji dla początkujących, aż po wyjazdy terenowe dla zaawansowanych jeźdźców. Z kolei w szerszym tego słowa znaczeniu jest to dobrowolne, bierne uczestnictwo w imprezach i zawodach jeździeckich wszystkich widzów. W latach 2008 i 2009 w Hali Widowiskowo-Sportowej „Spodek” w Katowicach zorganizowano międzynarodowe zawody jeździeckie połączone z pokazami i targami o nazwie „Parada Jeździecka”. Niestety, w późniejszym okresie zostały one zaniechane, pomimo sukcesów podobnych *eventów* w Warszawie, Poznaniu i Lublinie, gdzie organizowana jest corocznie Cavaliada. Po wycofaniu tego tak ważnego międzynarodowego wydarzenia, rola jeździectwa w Katowicach wydaje się być zmarginalizowana. Częściowym potwierdzeniem tego stwierdzenia jest fakt, że pomimo uwzględnienia problemu budowy tras konnych w „Strategii rozwoju województwa...” (2005), nie został on podjęty w podobnym dokumencie strategicznym, opracowanym dla Katowic („*Katowice 2020*” ..., 2005).

FORMY REKREACJI W KATOWICACH

W celu zweryfikowania oferty rekreacyjnej miasta przeprowadzono wizję terenową w siedzibie informacji turystycznej miasta Katowice. Uzyskane informacje pokrywają się z wynikami obserwacji terenowych.

Największy nacisk położony jest na zwiedzanie miasta (zwłaszcza zabytkowych osiedli Giszowiec i Niskiszowiec). Istnieją bezpłatne mini-przewodniki miejskie w postaci ulotek i broszur, plakatów oraz planów z oznaczonymi interesującymi obiektami (np. Muzeum Śląskie, Hala Widowiskowo-Sportowa „Spodek”, Drapacz Chmur, czy nawet blok mieszkalny tzw. „Superjednostka”) w przestrzeni miasta oraz krótkimi ich opisami. Aktywna rekreacja promowana jest z wykorzystaniem infrastruktury Miejskiego Ośrodka Sportu i Rekreacji, który dysponuje (z wyłączeniem odkrytych kąpielisk) głównie obiektami zamkniętymi (np. kryte korty tenisowe lub sztuczne lodowiska). Polecany jest również Park Śląski. Inną propozycją rekreacji na świeżym powietrzu, i w dużej mierze w kompleksach leśnych, są szlaki rowerowe (brak informacji odnośnie do możliwości wypożyczenia roweru).

Zadziwiający jest również brak informacji na temat atrakcji dzielnicy Muchowiec, gdzie zlokalizowano Katowicki Park Leśny (fot. 2), jak również funkcjonuje lotnisko sportowe oraz ośrodek jeździecki wraz z Katowickim Klubem Jeździeckim (fot. 3).



Fot. 2. Przestrzeń rekreacyjna w Katowicach-Muchowcu (fot. H. Doroz-Tomasik)

Фот. 2. Рекреационное пространство в Катовице-Муховце (фот.: Х. Дороз-Томасик)

Photo 2. Recreation area in Katowice-Muchowiec (phot. by H. Doroz-Tomasik)



Fot. 3. Ośrodek jeździecki w Katowicach-Muchowcu (fot. H. Doroz-Tomasik)

Фот. 3. Конный центр в Катовице-Муховце (фот.: Х. Дороз-Томасик)

Photo 3. Horse riding centre in Katowice-Muchowiec (phot. by H. Doroz-Tomasik)

W punkcie informacji turystycznej nie uzyskano także informacji na temat rekreacji konnej i ośrodków jeździeckich (nawet największych: ośrodka na Muchowcu, wraz z Katowickim Klubem Jeździeckim, czy Ośrodka Hipoterapeutycznego „Padok” w dzielnicy Janów, który organizuje wysokiej rangi zawody parajeździeckie). To niepokojące, zważywszy, że odbiorcami informacji turystycznej są zwłaszcza młodzi ludzie, których należy przekonać, że czarna karta historii przemysłowego Śląska jest już przeszłością. Obecnie region kreuje swój nowoczesny oraz proekologiczny wizerunek, co powinno być silnie promowane zarówno wśród mieszkańców, jak i turystów. Warto również podkreślić odwieczną obecność użytkowych koni na obszarze Górnego Śląska i samych Katowic (DOROZ, 2015). Chociaż zmieniła się ich funkcja użytkowa, konie nieprzerwanie stanowią siłę roboczą

(generują zysk), niegdyś – głównie jako konie pociągowe, obecnie – jako konie wierzchowe w ośrodkach jeździeckich i stajniach pensjonatowych.

WNIOSKI

Katowice, dzięki dużemu udziałowi obszarów leśnych i seminaturalnych stwarzają dogodne warunki dla uprawiania różnych form rekreacji na świeżym powietrzu. W parkach miejskich udostępnione są m. in. siłownie, boiska, stoły szachowe i inne urządzenia rekreacyjne. W większych parkach oraz lasach wytyczono gęstą sieć szlaków pieszych i rowerowych, a miasto aktywnie wspiera te formy rekreacji.

Duży udział kompleksów leśno-parkowych, wykraczających także poza granice administracyjne miasta, oraz duża liczba ośrodków jeździeckich i innych stajni sprawiają, że w mieście możliwe jest również uprawianie rekreacji konnej w formie wyjazdów terenowych. Jazda konna nie stanowi dużego obciążenia dla środowiska naturalnego, a przy dołożeniu większych starań można rozbudować istniejące szlaki konne do postaci sieci łączącej ośrodki jeździeckie na terenie miasta oraz poza jego granicami.

W nawiązaniu do tradycji wykorzystania koni na Górnym Śląsku warto pielęgnować ich obecność w przestrzeni oraz wykorzystać do promocji miasta i regionu, tworząc produkt wzorowany np. na Łódzkim Szlaku Konnym.

LITERATURA

- Barska A., Grobelny J., 2004: Jeździectwo jako forma aktywności ruchowej studentów Uniwersytetu Wrocławskiego. W: Siwiński W., Tauber R. D., Mucha-Szajek E. (red.): Hotelarstwo, gastronomia, turystyka i rekreacja w procesie integracji europejskiej. Wyższa Szkoła Hotelarstwa i Gastronomii, Poznań: 283–292.
- Doroz H., 2015: Funkcja użytkowa koni na Górnym Śląsku – dawniej i dziś. Z badań nad wpływem antropopresji na środowisko, 16. SKNG UŚ, WNoZ UŚ, Sosnowiec: 21–28.
- Doroz-Tomasik H., 2016: Waloryzacja województwa śląskiego dla potrzeb turystyki konnej. Acta Geographica Silesiana, 21. WNoZ UŚ, Sosnowiec: 25–34.
- Dulias R., 1999: Województwo śląskie – obszar kłeski ekologicznej, czy region turystyczny? Kształtowanie środowiska geograficznego i ochrona przyrody na obszarach uprzemysłowionych i zurbanizowanych, 27. WBiOŚ UŚ, WNoZ UŚ, Katowice-Sosnowiec: 5–12.
- Hetmańska A., (red.), 2013: Województwo Śląskie 2013 – podregiony, powiaty, gminy. Urząd Statystyczny w Katowicach: ???
- Jankowski A. T., Rzętała M., 2007: Stereotyp w postrzeganiu stanu środowiska przyrodniczego Wyżyny Śląskiej. W: Znaczenie badań krajobrazowych dla zrówno-

- ważonego rozwoju (The role of landscape for sustainable development). UW, Warszawa: 641–654.
- Jankowski K., Sosnowski J., Wiśniewska-Kadżajan B., Truba M., Herda D., 2013: Organizacja wypoczynku i rekreacji na terenach zieleni miejskiej. ZN Uniwersytetu Przyrodniczo-Humanistycznego w Siedlcach, Seria: Administracja i Zarządzanie, 98. Siedlce: 13–21.
- „Katowice 2020”: Strategia rozwoju miasta. Rada Miasta Katowice, Prezydent Miasta Katowice, 2005, Załącznik do uchwały nr LII/1068/05 Rady Miasta Katowice z dnia 19 grudnia 2005 r.
- Plan zagospodarowania przestrzennego województwa śląskiego. Marszałek Województwa Śląskiego, Katowice, 2004.
- Rahmonov O., Rzętała M., 2003: Turystyka i rekreacja w warunkach zróżnicowanej antropopresji na Wyżynie Śląskiej – wybrane zagadnienia. W: Pietrzak M. (red.): Krajobraz – Turystyka – Ekologia. Problemy Ekologii Krajobrazu, XI. Państwowa Wyższa Szkoła Zawodowa w Lesznie, Polska Asocjacja Krajobrazu, Leszno: 85–90.
- Strategia rozwoju województwa śląskiego na lata 2000–2020. Urząd Marszałkowski Województwa Śląskiego, Katowice, 2005.
- Sutkowska E., 2006: Współczesny kształt i znaczenie zieleni miejskiej jako zielonej przestrzeni publicznej w strukturze miasta – przestrzeń dla kreacji. Teka Kom. Arch. Urb. Stud. Krajobr. – OL PAN II/2006: 184–192.
- Szumacher I., 2011: Funkcje terenów zieleni miejskiej a świadczenia ekosystemów. Prace i Studia Geograficzne, 46: 169–176.
- Ujma-Wąsowicz K., 2007: Otwarte tereny aktywnej rekreacji na obszarach zurbanizowanych. Cele i kierunki rozwoju. Czasopismo Techniczne, 1-a/2007. Pol. Krak., Kraków: 169–174.
- Ustawa z dnia 28 września 1991 r. o lasach (Dz. U. 1991 Nr 101 poz. 444).
- Wojtasik Z., Tauber R. D., 2011: Turystyka i rekreacja we współczesnym świecie. Wyższa Szkoła Hotelarstwa i Gastronomii, Bogucki WN, Poznań: ???
- www.katowice.lasy.gov.pl, dostęp: 10.11.2015
- www.re-volta.pl, dostęp: 24.05.2015
- www.wsiodle.lodzkie.pl, dostęp: 10.11.2015
- www.zabytkotechniki.pl, dostęp: 24.10.2015