

Adam Berbesz, Robert Szmytkie

Uniwersytet Wrocławski, Instytut Geografii i Rozwoju Regionalnego, Zakład Geografii Społeczno-Ekonomicznej, Plac Uniwersytecki 1, 50-137 Wrocław; e-mail: adiber@op.pl; robert.szmytkie@uwr.edu.pl

## PRZEOBRAŻENIA MORFOLOGICZNE JEDNOSTEK O WIEJSKIEJ GENEZIE W STRUKTURZE PRZESTRZENNEJ MIASTA ŚREDNIEJ WIELKOŚCI. PRZYKŁAD LUBLIŃCA

Бербеш А., Шмытке Р. **Морфологические преобразования населенных пунктов сельского генезиса в пространственной структуре города средней величины (на примере г. Люблинца, Южная Польша)**. Основная цель статьи – анализ морфологических преобразований сельских местностей после их включения в черты города. Примером служит Люблинец, город средней величины (Силезское воеводство в Южной Польше), в черты которого в XX в. были включены некоторые близлежащие села. После инкорпорации данные местности подвергались дифференцированным морфологическим и функциональным преобразованиям. Некоторые из них стали интегральными частями города, другие сохранили свой первичный, деревенский характер. Благодаря тому, Люблинец в настоящее время отличается мозаичной пространственной структурой, с большой степенью сложности, типичной обычно для больших городов.

Berbesz A., Szmytkie R. **Morphological changes of settlements with the rural genesis in the spatial structure of the medium size town. Case study of Lubliniec, S Poland**. The aim of this paper is to analyze the morphological transformations of rural settlements, becoming a formal part of the city. We used the example of Lubliniec, an average size town in Upper Silesia, in border of which in the 20th century were incorporated a few nearby villages. After formal incorporation these rural settlements underwent to diversified morphological and functional transformations. Some of them became integral parts of the town, other kept their rural character. Wherefore, at present the town has a mosaic and complex spatial structure, usually typical for large cities.

**Słowa kluczowe:** procesy inkorporacji, przeobrażenia morfologiczne, struktura przestrzenna miasta, miejscowości wiejskie, Lubliniec

**Ключевые слова:** процесс инкорпорации, морфологические преобразования, пространственная структура города, сельские местности, г. Люблинец

**Key words:** incorporation processes, morphological transformation, spatial structure of the city, rural settlements, Lubliniec

### Zarys treści

Głównym celem opracowania jest analiza przeobrażeń morfologicznych, jakim podlegają miejscowości wiejskie, stając się integralną częścią miasta. W artykule posłużono się przykładem Lublińca, miasta średniej wielkości (woj. śląskie), w którego granice w XX w. wcielono kilka pobliskich wsi. Po inkorporacji miejscowości te podlegały zróżnicowanym przeobrażeniom morfologicznym i funkcjonalnym. Niektóre stały się integralnymi osiedlami miasta, inne zachowały swój pierwotny, wiejski charakter. Dzięki temu miasto cechuje się obecnie mozaikową strukturą przestrzenną o dużym stopniu złożoności, typową dla miast dużych.

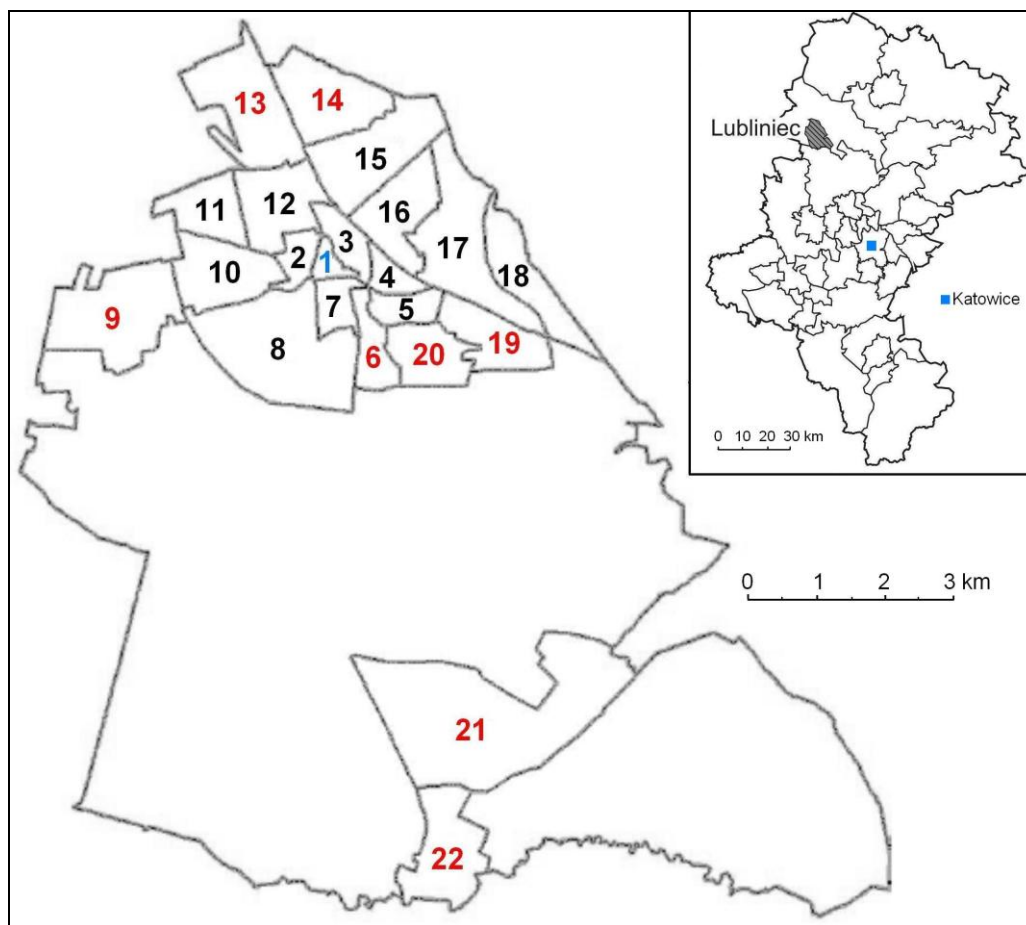
### WPROWADZENIE

Zagadnienie „wylewania się miast” zwykle opisywane jest w przypadku miast dużych. Dotyczy ono żywiołowego procesu „wylewania się” miasta poza granice administracyjne, tzn. na obszar jego strefy podmiejskiej i stopniowego wchłaniania leżących w jego otoczeniu wsi. Z zagadnieniem tym związane są dwie koncepcje teoretyczne: *urbansprawl* (CHIN, 2002; MAJER, 2010) i *urbanfrengebelt*, czyli pasa obrzeży miejskich (BARANOWSKA, 2007). Należy jednak pamiętać, że zjawisko to występuje również w przypadku miast mniejszych, inna jest jednak skala zjawiska i formy, które powstają w jego wyniku. Proces „wylewania się miast” jest ściśle związany z terminem przestrzeni miejskiej. Pojęcie to nie obejmuje jedynie obszaru ro-

zumianego jako powierzchnia, jaką zajmuje miasto, ale także wszystkie elementy morfologiczne skupione na jego terenie. Rozwój przestrzenny miasta należy zatem traktować jako powiększanie się obszaru zajmowanego przez miasto wraz ze zmianami granic administracyjnych oraz przyrostem wszystkich elementów morfologicznych rozumianych m. in. jako drogi, zielen miejską i budynki. Kształtowanie się przestrzeni miejskiej jest następstwem przeobrażeń, które zachodzą w określonym czasie. Istotą przemian w strukturze funkcjonalnej i przestrzennej wsi wcielonych w granice miasta są zjawiska dyfuzji i sukcesji (SŁODCZYK, 2003). W przypadku analizy przestrzeni miejskiej, pojęcie dyfuzji oznacza rozprzestrzenianie się danego rodzaju zabudowy na nowe obszary, pojęcie sukcesji należy natomiast rozumieć jako zamianę jednego typu użytkowania terenu przez inny.

Celem artykułu jest analiza przeobrażeń morfologicznych, jakim podlegają miejscowości wiejskie, stając się integralną częścią miasta. Zagadnienie to jest dość często poruszane w badaniach morfologii jednostek osadniczych, jednak zwykle w przypadku

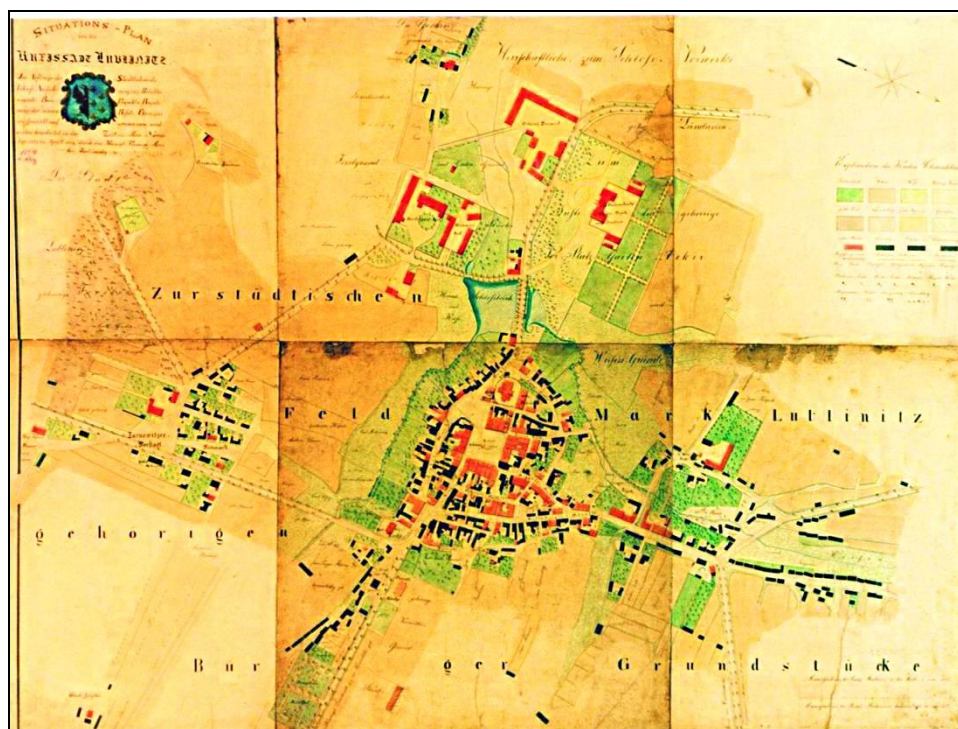
miast dużych (por. np. KOTER, 1979; MISZEWSKA, 1979, 1996, 2002; SZMYTKIE, 2011; MISZEWSKA, SZMYTKIE, 2015), brakuje natomiast tego typu opracowań w odniesieniu do miast małych lub średniej wielkości (por. KULESZA, 2001; SZMYTKIE, 2009). W niniejszym artykule posłużono się przykładem Lublińca, miasta powiatowego położonego w północno-zachodniej części województwa śląskiego. Wg stanu na 31 grudnia 2014 r. miasto zajmuje powierzchnię 89,4 km<sup>2</sup> i jest zamieszkane przez 24 182 mieszkańców (*Powierzchnia i ludność...*, 2015). Stosunkowo duża powierzchnia miasta, mała gęstość zaludnienia (271 os./km<sup>2</sup>) oraz znaczna lesistość (51%) są wynikiem znacznego rozwoju przestrzennego Lublińca w XX w. W tym okresie w granice administracyjne miasta wcielono szereg pobliskich wsi. Miejscowości te w różnym stopniu uległy przeobrażeniom morfologicznym i funkcjonalnym. Niektóre stały się integralnymi osiedlami miasta, inne zachowały swój pierwotny, wiejski charakter. Dzięki temu miasto cechuje się mozaikową strukturą przestrzenną o dużym stopniu złożoności, typową zwykle dla miast dużych (rys. 1).



## ROZWÓJ PRZESTRZENNY LUBLIŃCA

Lubliniec był lokowany w średniowieczu na zachodnim – prawdopodobnie flamandzkim – prawie czynszowym (JAROS, 1972). Miasto zostało zlokalizowane na szlaku handlowym zwanym „wielką” lub „królewską drogą”, który biegł z Wrocławia przez Olesno, Lubliniec, Woźniki i Siewierz do Krakowa. Z zapisów historycznych wynika, że miasto już około 1400 r. zakupiło pobliską wieś Steblów. Jednak XIX-wieczne mapy Lublińca przedstawiają przestrzeń miej-

ską skupioną wokół dzisiejszego Starego Miasta (rys. 2), która nie obejmowała Steblowa. Recesja przestrzeni miejskiej Lublińca miała miejsce pod koniec XVI w., w tzw. okresie ubożenia miasta. Powolny rozwój Lublińca miał swój początek pod koniec XVIII w., kiedy miasto zakupiło około 1 300 ha lasów. W drugiej połowie XIX w. miasto stało się ważnym węzłem komunikacyjnym, dzięki ukończeniu budowy szosy do Tworogu (1859 r.) oraz linii kolejowej prowadzącej do największych ośrodków miejskich Górnego Śląska (1884 r.).



Rys. 2. Lubliniec w 1852 r. (wg: FIKUS, 2003)

Рис. 2. Г. Люблинец в 1852 г. (по: FIKUS, 2003))

Fig. 2. The town Lubliniec in 1852 (after FIKUS, 2003)



Rys. 1. Podział miasta Lubliniec na jednostki funkcjonalno-przestrzenne:

1 – Lubliniec Stare Miasto, 2 – Śródmieście Zachodnie, 3 – Śródmieście Wschodnie, 4 – Powstańców Śląskich, 5 – Osiedle Droniowickie, 6 – Wesola, 7 – Śródmieście Południowe, 8 – Park Miejski, 9 – Wymyślacz, 10 – Osiedle Manhattan, 11 – Osiedle Szafera, 12 – Osiedle Wyszynskiego, 13 – Steblów Wieś, 14 – Steblów Folwark, 15 – Osiedle Częstochowska, 16 – Zawiadukcie, 17 – Dzielnica Przemysłowa, 18 – Kopce, 19 – Droniowiczki, 20 – Stara Kolonia (Kolonia Droniowiczki), 21 – Posmyk, 22 – Kokotek (opracowanie własne)

Рис. 1. Функционально-пространственные (поселенческие) единицы г. Люблинца:

1 – Lubliniec Stare Miasto, 2 – Śródmieście Zachodnie, 3 – Śródmieście Wschodnie, 4 – Powstańców Śląskich, 5 – Osiedle Droniowickie, 6 – Wesola, 7 – Śródmieście Południowe, 8 – Park Miejski, 9 – Wymyślacz, 10 – Osiedle Manhattan, 11 – Osiedle Szafera, 12 – Osiedle Wyszynskiego, 13 – Steblów Wieś, 14 – Steblów Folwark, 15 – Osiedle Częstochowska, 16 – Zawiadukcie, 17 – Dzielnica Przemysłowa, 18 – Kopce, 19 – Droniowiczki, 20 – Stara Kolonia (Kolonia Droniowiczki), 21 – Posmyk, 22 – Kokotek (собственная разработка)

Fig. 1. Functional and spatial settlement units in the town Lubliniec:

1 – Lubliniec Stare Miasto, 2 – Śródmieście Zachodnie, 3 – Śródmieście Wschodnie, 4 – Powstańców Śląskich, 5 – Osiedle Droniowickie, 6 – Wesola, 7 – Śródmieście Południowe, 8 – Park Miejski, 9 – Wymyślacz, 10 – Osiedle Manhattan, 11 – Osiedle Szafera, 12 – Osiedle Wyszynskiego, 13 – Steblów Wieś, 14 – Steblów Folwark, 15 – Osiedle Częstochowska, 16 – Zawiadukcie, 17 – Dzielnica Przemysłowa, 18 – Kopce, 19 – Droniowiczki, 20 – Stara Kolonia (Kolonia Droniowiczki), 21 – Posmyk, 22 – Kokotek (author's ownwork)

Na początku XX w. Lubliniec nieznacznie zwiększył swoją powierzchnię o nowo powstałą zabudowę (która rozwinęła się w kierunku linii kolejowej) oraz o wieś Wymysławiec. Po II wojnie światowej nastąpił dynamiczny rozwój przestrzenny miasta, do czego przyczyniło się wchłonięcie w granice administracyjne miasta kilku okolicznych wsi oraz obszaru Czarnego Lasu. W granice miasta wcielono: wieś Steblów z folwarkiem, tereny należące do wsi Droniowiczki wraz z folwarkiem, którego majątek obejmował wieś Wesola, Kolonię Droniowiczki (której nazwę później zmieniono na Stara Kolonia) oraz oddalone o około 8 km od centrum miasta wsie Kokotek i Posmyk.

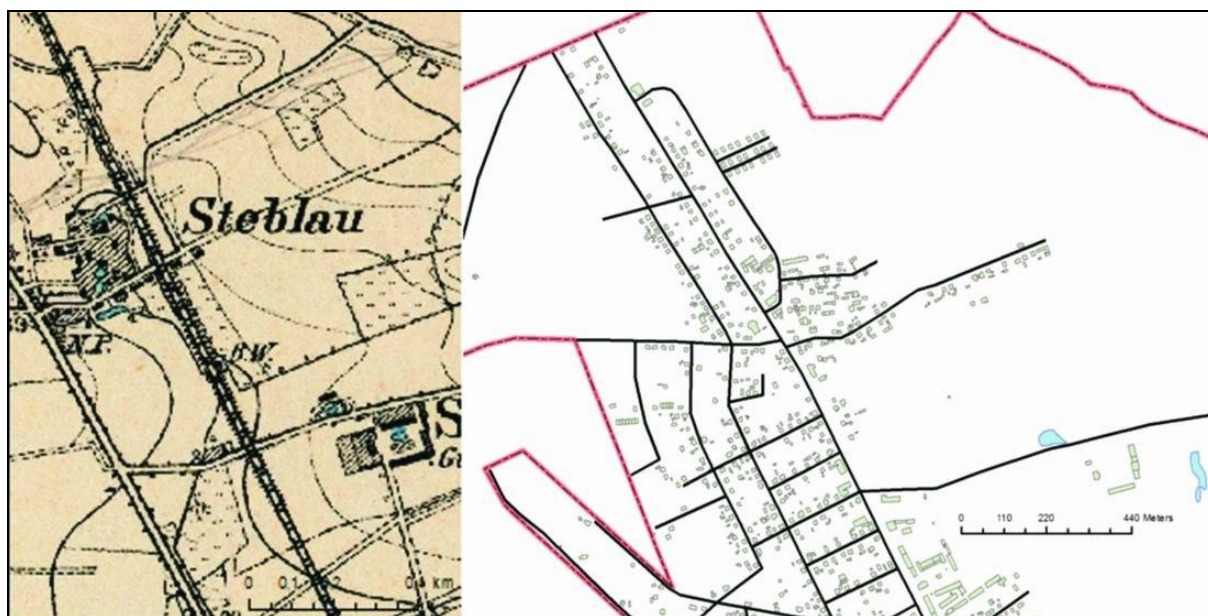
Kolejna faza rozwoju przestrzennego miasta rozpoczęła się w latach 50. XX w. i związana była z budową wielorodzinnych osiedli mieszkaniowych w technologii wielkopłytywowej, stanowiących zaplecze mieszkaniowe dla pracowników zakładów przemysłowych „Lentex” i „Energoserwis”. W latach 1953–1958 powstało osiedle przy ul. Wilimowskiego (5 bloków mieszkalnych), w latach 1963–1989 – trzy największe lublinieckie osiedla: przy ul. Wyszyńskiego – św. Anny (10 bloków), przy ul. 3-go Maja (12 bloków) i osiedle przy ul. Oświęcimskiej (20 bloków), a w latach 1985–1987: osiedla przy ul. Powstańców Śl. (4 bloki). Kolejne dwa duże osiedla wybudowane zostały w latach 90. XX w.: przy ul. Cebulskiego (12 bloków) oraz przy ul. Szymanowskiego i Wieniawskiego (9 bloków).

Osiedla wielorodzinne powstały wokół centralnej (najstarszej) części miasta, z kolei na terenie dawnych miejscowości wiejskich, wcielonych do Lublińca, rozwijała się w tym czasie głównie zabudowa jednorodzinna, co przyczyniło się do przeobrażenia ich pierwotnych układów przestrzennych.

## PRZEOBRAŻENIA MORFOLOGICZNE WSI WCIELONYCH DO MIASTA

### Stebłów

Stebłów położony jest na północ od centrum Lublińca (13, 14 – rys. 1). Wieś powstała w średniowieczu, a w XV w. stała się własnością miasta. Pierwotnie miała ona charakter niewielkiej wielodrożnicy o nieregularnym, lecz zwartym siedlisku. W XVI w. na wschód od siedliska wsi i w pewnym oddaleniu od niego powstał folwark. Po ponownym wcieleniu Stebłowa w granice Lublińca nastąpił gwałtowny rozwój zabudowy, głównie wzdłuż ul. ks. Szramka, co przyczyniło się do zatarcia pierwotnego układu przestrzennego dawnej wsi. Obecnie Stebłów ma zwartą zabudowę i wielodrożne, typowe dla peryferyjnych osiedli miejskich rozplanowanie. Dominuje tu zabudowa jednorodzinna o układzie wolno stojącym (rys. 3). Odrębność i swój pierwotny charakter zachował natomiast folwark.



Rys. 3. Przeobrażenia struktury przestrzennej wsi Steblów (opracowanie własne na podstawie: fragmentu mapy Messtischblatt, arkusz Lublinitz z 1883 r. oraz mapy cyfrowej Lublińca ze Starostwa Powiatowego w Lublińcu)

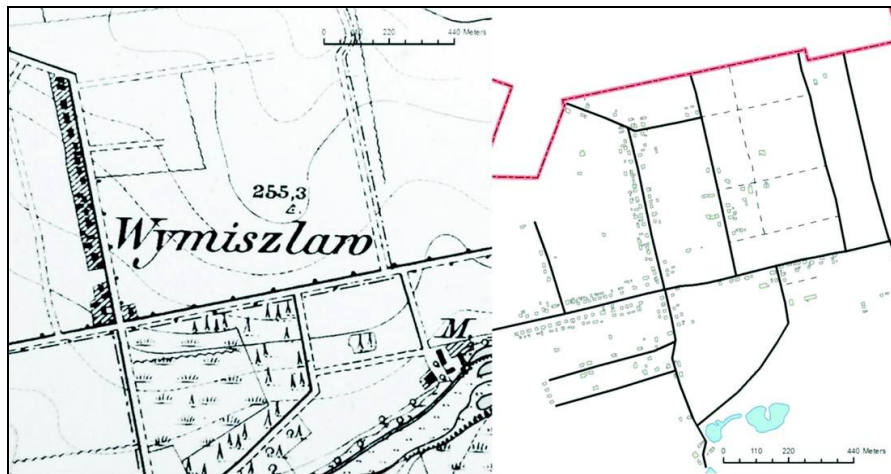
Рис. 3. Преобразования пространственной структуры с. Стеблув (собственная разработка на основании: фрагмента карты „Messtischblatt”, лист Lublinitz, 1883 г., и цифровой карты г. Люблинец; Starostwo Powiatowe w Lublińcu)

Fig. 3. Changes of the spatial structure of the Steblów village (author's own work based on the map “Messtischblatt”, sheet Lublinitz, 1883, and the numerical map of the Lubliniec; Starostwo Powiatowe w Lublińcu)

## Wymyślacz

Wymyślacz (9 – rys. 1) jest osiedlem położonym na zachód od centrum miasta. Obecnie od Lublińca oddziela go obwodnica miejska. Początkowo wieś miała charakter rzędówki (kolonii fryderycjańskiej) o długości około 600 m, ze zwartą zabudową, usytuowaną po jednej stronie drogi o przebiegu północ-połud-

nie oraz pasmowym układem rozłogów. Wieś miała typowo rolniczy charakter, o czym świadczą 2 młyny znajdujące się niegdyś na południe i południowo-wschód od jej siedliska. W ostatnich latach zabudowa Wymyślacza znacząco zwiększyła swój zasięg, a wieś o pierwotnym charakterze rzędówki przeobraziła się w osiedle domków jednorodzinnych o wielodrożnym rozplanowaniu (rys. 4).



rowej karty g. Lublinieć; Starostwo Powiatowe w Lublińcu)

Fig. 4. Changes in the spatial structure of the Wymyślacz village (author's own work based on the map "Messtischblatt", sheet Pawonkau, 1883, and the numerical map of the Lublinieć; Starostwo Powiatowe w Lublińcu)

## Droniowiczki

Droniowiczki położone są na południo-wschód od centrum miasta (19 – rys. 1). Wieś była lokowana w okresie średniowiecznym. Powstała jako mała i regularna ulicówka o długości około 200 m. Gospodarka wsi, oparta głównie na rolnictwie, mogła rozwijać się dzięki żyznym glebom, jakie występowały

na tym obszarze. W XVI–XVII w. w południowej części siedliska powstał folwark. Mimo gwałtownego rozwoju współczesnej zabudowy jednorodzinnej wzdłuż ul. Droniowickiej (łączącej Droniowiczki z centrum miasta), która w zasadzie już połączyła się z siedliskiem Droniowiczek, osiedle zachowało układ ulicówki z typową dla wsi zabudową zagrodową (rys. 5).

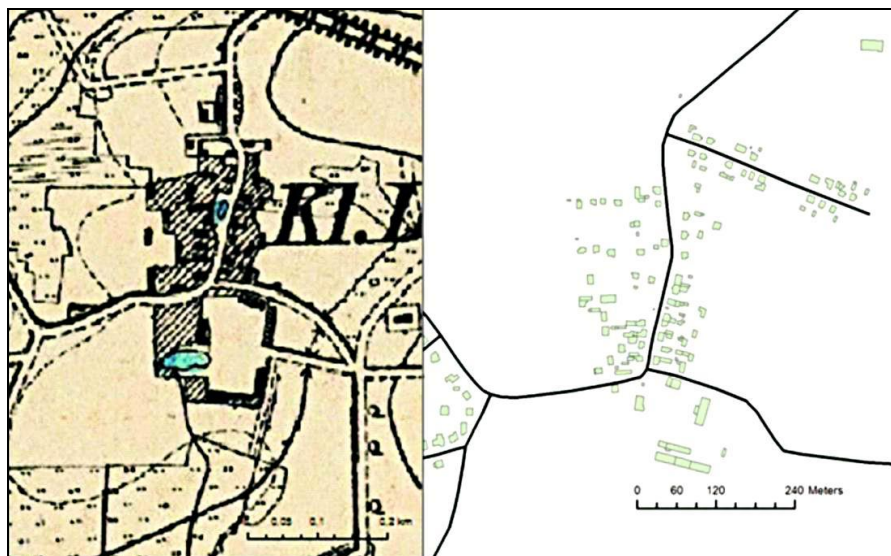


Fig. 5. Changes in the spatial structure of the Droniowiczki village (author's own work based on the map "Messtischblatt", sheet Lublinitz, 1883, and the numerical map of the Lublinieć; Starostwo Powiatowe w Lublińcu)

Rys. 4. Przeobrażenia struktury przestrzennej wsi Wymyślacz (opracowanie własne na podstawie: fragmentu mapy Messtischblatt, arkusz Pawonkau z 1883 r. oraz mapy cyfrowej Lublińca ze Starostwa Powiatowego w Lublińcu)

Рис. 4. Преобразования пространственной структуры с. Вымысьляч (собственная разработка на основании: фрагмента карты „Messtischblatt”, лист Pawonkau, 1883 г., и циф-

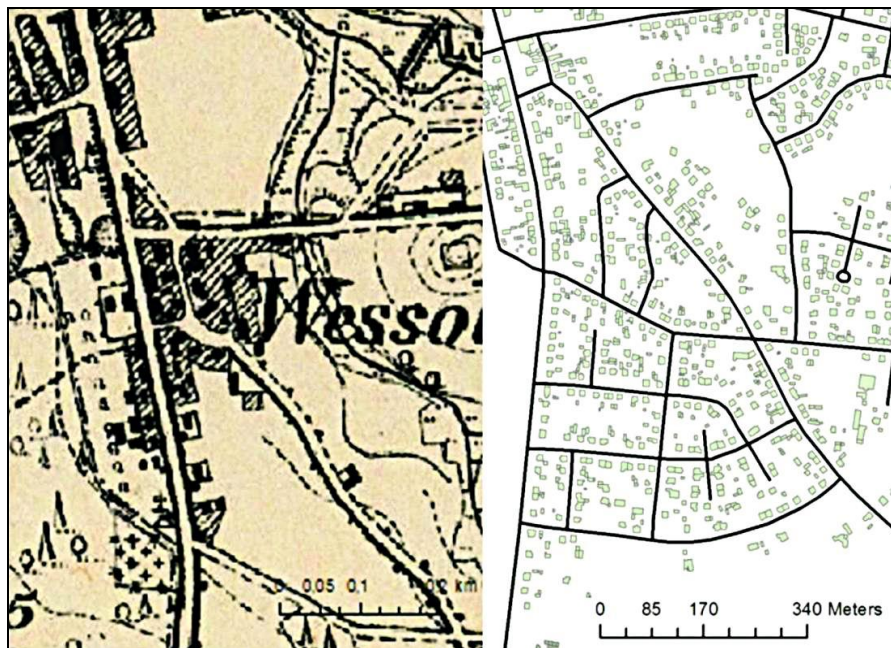
Rys. 5. Przeobrażenia struktury przestrzennej wsi Droniowiczki (opracowanie własne na podstawie: fragmentu mapy Messtischblatt, arkusz Lublinitz z 1883 r. oraz mapy cyfrowej Lublińca ze Starostwa Powiatowego w Lublińcu)

Рис. 5. Преобразования пространственной структуры с. Дрониовички (собственная разработка на основании: фрагмента карты „Messtischblatt”, лист Lublinitz, 1883 г., и цифровой карты г. Люблинец; Starostwo Powiatowe w Lublińcu)

## Wesoła

Osiedle Wesoła położone jest na południo-wschód od centrum miasta (6 – rys. 1). Pierwotnie Wesoła sta-nowiła własność folwarku w Droniowiczkach. Była to niewielka wieś o nieregularnym kształcie, wielodrożnym rozplanowaniu i zwartej, chaotycznej zabudowie. Po wcieleniu w granice Lublińca na grun-

tach wsi miał miejsce gwałtowny rozwój zabudowy mieszkaniowej, w wyniku czego doszło do zatarcia się jej pierwotnego układu przestrzennego. Obecnie Wesoła swym charakterem przypomina typowe osiedle mieszkaniowe o zabudowie jednorodzinnej (rys. 6). Dominuje tu zwarta zabudowa mieszkaniowa, głównie wolno stojąca i bliźniacza.



Rys. 6. Przeobrażenia struktury przestrzennej wsi Wesoła (opracowanie własne na podstawie fragmentu mapy Messtischblatt, arkusz Lublinitz z 1883 r. oraz mapy cyfrowej Lublińca ze Starostwa Powiatowego w Lublińcu)

Рис. 6. Преобразования пространственной структуры с. Весёла (собственная разработка на основании: фрагмента карты „Messtischblatt”, лист Lublinitz, 1883 г., и цифровой карты г. Люблинец; Starostwo Powiatowe w Lublińcu)

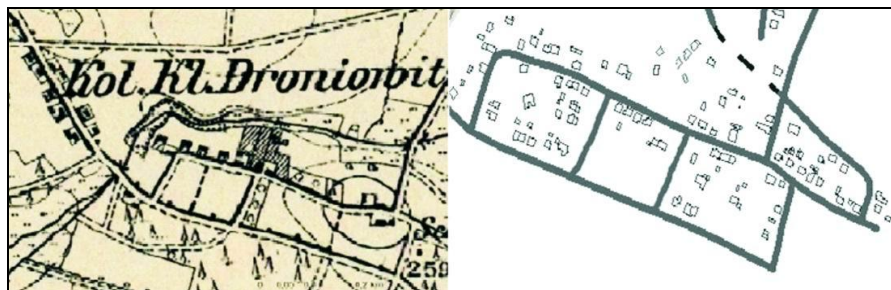
Fig. 6. Changes in the spatial structure of the Wesoła village (author's own work based on the map "Mes-

tischblatt", sheet Lublinitz, 1883, and the numerical map of the Lubliniec; Starostwo Powiatowe w Lublińcu)

## Kolonia Droniowiczki

Kolonia Droniowiczki położona jest na południo-wschód od centrum Lublińca (20 – rys. 1). Powstała ona prawdopodobnie w XVIII–XIX w. Pierwotnie wieś miała dwudzielny charakter: zachodnia część wsi cechowała się układem niewielkiej ulicówki o luźnej

zabudowie, wschodnia natomiast – rzędówki o długości około 200 m. W wyniku rozwoju zabudowy jednorodzinnej pierwotny charakter osady został całkowicie zatarty (rys. 7), podobnie jak i jej pierwotna nazwa (obecnie funkcjonuje pod nazwą Stara Kolonia). Obecnie dominuje to zabudowa jednorodzinna wolno stojąca.



Rys. 7. Przeobrażenia struktury przestrzennej wsi Kolonia Droniowiczki (opracowanie własne na podstawie: fragmentu mapy Messtischblatt, arkusz Lublinitz z 1883 r. oraz mapy cyfrowej Lublińca ze Starostwa Powiatowego w Lublińcu)

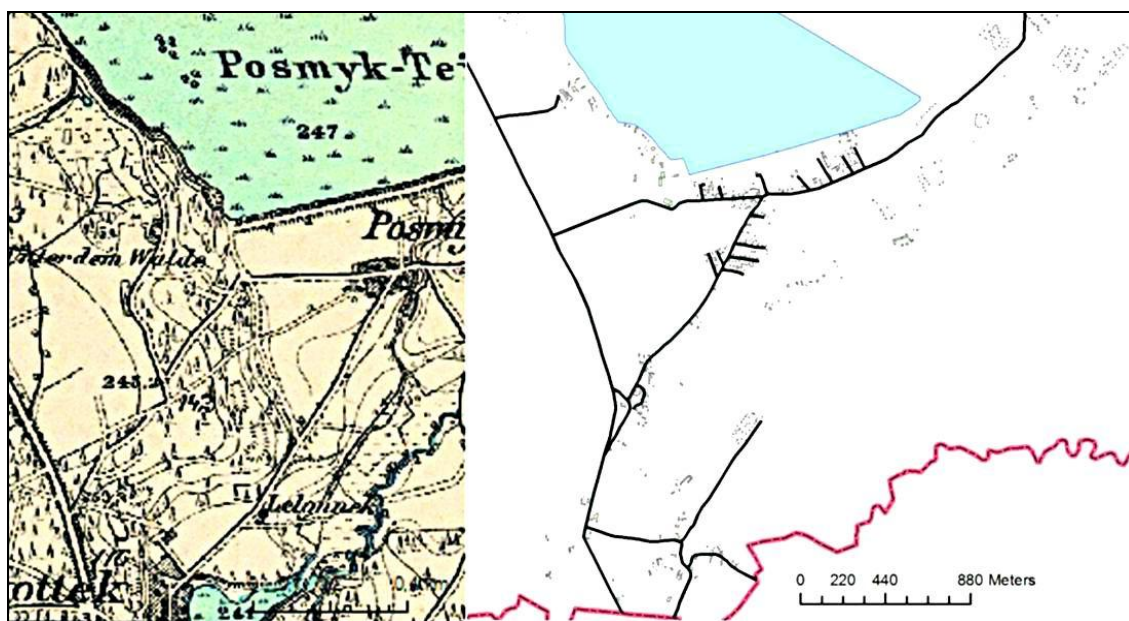
Рис. 7. Преобразования пространственной структуры с. Колония Дрониовички (собственная разработка на основании: фрагмента карты „Messtischblatt”, лист Lublinitz, 1883 г., и цифровой карты г. Люблинец; Starostwo Powiatowe w Lublińcu)

Fig. 7. Changes in the spatial structure of the Kolonia Droniowiczki village (author's own work based on the map "Messtischblatt", sheet Lublinitz, 1883, and the numerical map of the Lubliniec; Starostwo Powiatowe w Lublińcu)

## Kokotek i Posmyk

Najbardziej oddalonymi (o około 8 km) od centrum miasta wsiami, które zostały przyłączone do Lublińca, są Kokotek i Posmyk (21 i 22 – rys. 1). Pierwotnie Kokotek miał układ niewielkiej wsi drogowej o zabudowie dwurzędowej, natomiast Posmyk był małą wielodrożnicą o nieregularnym układzie przestrzennym i chaotycznie rozmieszczonej zabudowie. W os-

tatnich latach, z uwagi na położenie obu wsi (przy DK11, wśród lasów lublinieckich i w sąsiedztwie Stawu Posmyk), nastąpił tu intensywny rozwój zabudowy mieszkaniowej i letniskowej, która zwykle jest sytuowana w oderwaniu od ich pierwotnego siedliska, a także w oddaleniu od innych zabudowań, przez co oba osiedla cechują się obecnie rozproszoną i chaotycznie rozmieszczoną zabudową jednorodziną (rys. 8).



Rys. 8. Przeobrażenia struktury przestrzennej wsi Kokotek i Posmyk (opracowanie własne na podstawie: fragmentu mapy Messtischblatt, arkusz Lublinitz z 1883 r. oraz mapy cyfrowej Lublińca ze Starostwa Powiatowego w Lublińcu)

Рис. 8. Преобразования пространственной структуры с. Посмык и Кокотек (собственная разработка на основании: фрагмента карты „Messtischblatt”, лист Lublinitz, 1883 г., и цифровой карты г. Люблинец; Starostwo Powiatowe w Lublińcu)

Fig. 8. Changes in the spatial structure of the Kokotek and Posmyk villages (author's own work based on the map "Messtischblatt", sheet Lublinitz, 1883, and the numerical map of the Lubliniec; Starostwo Powiatowe w Lublińcu)

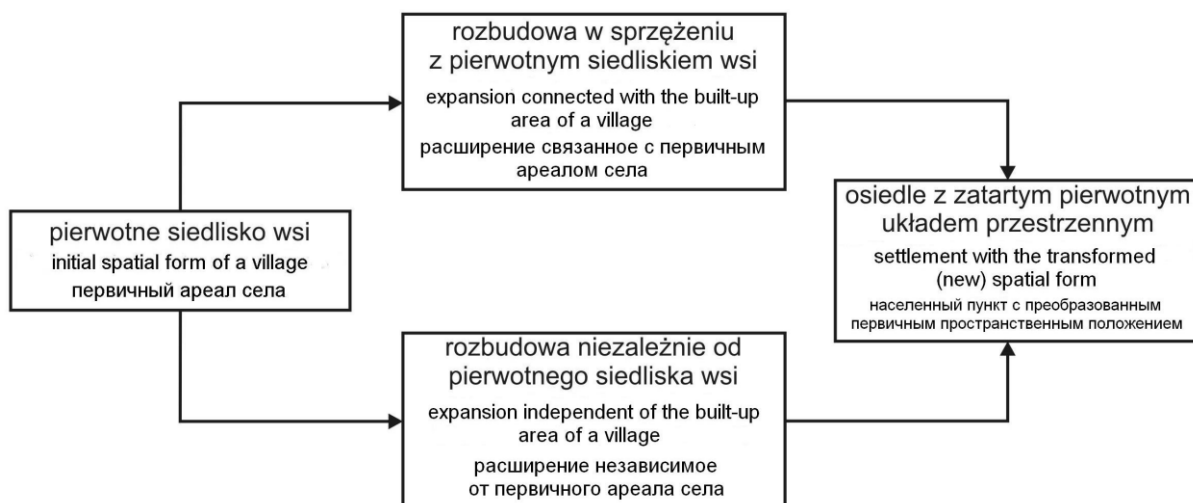
## SCHEMAT PRZEOBRAZEŃ MORFOLOGICZNYCH WSI PRZYŁĄCZONYCH DO LUBLIŃCA

Analiza materiałów kartograficznych sugeruje, że miejscowości wcielone w granice Lublińca w XX w. znajdują się w różnych fazach przeobrażeń morfologicznych. Niektóre z nich (np. Steblów lub Kolonia Droniowiczki) zatraciły swój pierwotny układ przestrzenny, stając się typowymi dla obrzeży miast osiedlami mieszkaniowymi, inne (np. Droniowiczki lub Kokotek) od momentu inkorporacji w zasadzie nie zmieniły swojego pierwotnego charakteru, pozostając, z punktu widzenia ich morfologii, wsiami w granicach administracyjnych miasta (por. SZMYTKIE, 2005/2006, 2011). W przestrzeni Lublińca można jednak również odnaleźć jednostki osadnicze znajdujące się w trakcie transformacji swoich układów przestrzennych (np. Wymyślacz lub Posmyk), co następuje pod wpływem

wkraczania na grunty dawnej wsi nowej, typowej dla obrzeży miast zabudowy (por. MISZEWSKA, 1996, 2001).

Problem zróżnicowania przeobrażeń morfologicznych wsi wcielonych w granice Lublińca można również rozpatrywać w kontekście procesu zmian zachodzących w morfologii miejscowości pod wpływem oddziaływania miasta (a w zasadzie jako efekt jego rozwoju przestrzennego). W tym ujęciu można wyróżnić trzy zasadnicze fazy przeobrażeń (rys. 9):

- 1 – faza wstępna, w której wieś zachowuje swój pierwotny układ przestrzenny;
- 2 – faza transformacji, w której dochodzi do rozwoju zabudowy w sprzężeniu (np. Wymyślacz) lub w oderwaniu (np. Posmyk) od pierwotnego siedliska wsi;
- 3 – faza końcowa, kiedy postępująca rozbudowa wsi prowadzi do zatarcia się jej pierwotnego układu przestrzennego.



Rys. 9. Schemat przeobrażeń morfologicznych wsi wcielonych w granice miasta (opracowanie własne)  
 Рис. 9. Схема морфологических преобразований сел, включенных в черты города (собственная разработка)  
 Fig. 9. Scheme of morphological changes of villages incorporated into town limits (author's own work)

Dynamika przeobrażeń morfologicznych, a tym samym długość trwania poszczególnych faz, zależy od zróżnicowanych czynników. Wydaje się jednak, że dominującą rolę odgrywa odległość i kierunek rozwoju przestrzennego miasta (por. SZMYTKIE, 2011). Nie bez znaczenia są również bariery naturalne, które mogą przyczynić się do utrwalenia odrębności miejscowości wcielonych w granice miasta (SZMYTKIE, 2009). Potwierdza to przykład Lublińca. Najbardziej znaczące zmiany morfologiczne miały miejsce w przypadku Stębłowa, Kolonii Droniowiczki i Wesołej, położonych w bliskiej odległości od centrum miasta, a w dodatku w osi jego rozwoju przestrzennego (który następował wzdłuż ciągów komunikacyjnych o przebiegu północ-południe i wschód-zachód). Droniowiczki, znajdujące się między dwiema osiami rozwojowymi miasta, do dziś zachowały swój pierwotny układ przestrzenny (i to mimo niewielkiej odległości od centrum miasta), natomiast do opóźnienia przeobrażeń morfologicznych w przypadku Wymysłacza, a zwłaszcza Kokotka i Posmyku, przyczyniło się głównie oddalenie od centrum Lublińca (Kokotek i Posmyk położone są – jak wspomiano – o około 8 km, a Wymysłacz – o około 3 km od Starego Miasta).

## PODSUMOWANIE I WNIOSKI

Do początku XX w. Lubliniec był niewielkim (zarówno pod względem liczby mieszkańców, jak i zajmowanej powierzchni) miastem powiatowym. W wyniku zmian granic administracyjnych w okresie powojennym, czego przejawem było wchłonięcie kilku pobliskich wsi, stał się miastem o niespójnej i mozaikowej strukturze funkcjonalno-przestrzennej, które wykazuje pewne cechy typowe dla miast określanych mianem

zlepieńców miejsko-wiejskich (por. SZMYTKIE, 2005/2006, 2009). Wsie przyłączone do Lublińca są jednak bardzo zróżnicowane względem siebie, jeśli chodzi o stopień zaawansowania przeobrażeń morfologicznych. Dzięki temu Lubliniec stanowi nie tylko interesujący przedmiot badań z punktu widzenia morfologii miasta, ale również jego morfogenezy (por. KOTER, 1974). Nawiązując do typologii części składowych miasta i sieci miast (KOTER, 1994) Lubliniec stanowi nietypowy przykład miasta średniej wielkości, które cechuje się typowym dla miast dużych i bardzo dużych wielokrotnie złożonym układem przestrzennym. Jednocześnie, wychodząc z założeń morfologii ewolucyjnej bądź rozwojowej (KOTER, 1994), przykład wsi wcielonych do Lublińca dobrze obrazuje proces przeobrażeń morfologicznych, jakim mogą podlegać miejscowości wiejskie po inkorporacji w granice miasta (i tak: Wymysłacz – obrazuje proces wypełniania, Posmyk – proces uzupełniania, a Wesoła i Stara Kolonia – proces przekształcania), a także problem trwałości struktur genetycznie niemiejskich w przestrzeni miasta (np. Droniowiczki) (por. MISZEWSKA, 1979, 1996; KULESZA, 2001; SZMYTKIE, 2011).

## LITERATURA

- Baranowska M., 2007: Koncepcja zjawiska fringed belt. W: Jajdzewska I. (red.): Polska geografia osadnictwa. Dostępczycy dorobek. Program badań. XX Konwersatorium Wiedzy o Mieście. UŁ, Łódź: 177–183.
- Chin N., 2002: Unearthing the Roots of Urban Sprawl: A Critical Analysis of Form, Function and Methodology. Centre for Advanced Spatial Analysis Working Papers Series, 47, University College London, London: 44 p.



- Fikus J., 2003: Lubliniec. Z dziejów miasta na Górnym Śląsku. Wyd. Miejska Bibl. Publ. im. J. Lompy, Lubliniec: 447 s.
- Jaros J. (red.), 1972: Lubliniec. Zarys rozwoju powiatu. Wyd. Śląsk, Katowice: 462 s.
- Koter M., 1974: Fizjonomia, morfologia i morfogeneza miasta. Przegląd rozwoju oraz próba uściślenia pojęć. ZN UŁ, seria II, 55: 3–16.
- Koter M., 1979: Struktura morfologiczna wielkiego miasta na przykładzie Łodzi. Folia Geographica, 21. UŁ, Łódź: 25–52.
- Koter M., 1994: Od fizjonomii do morfogenezy i morfologii porównawczej. Podstawowe zagadnienia teoretyczne morfologii miast. W: Koter M., Tkocz J. (red.): Zagadnienia geografii historycznej osadnictwa w Polsce. Toruń-Łódź: 26–31.
- Kulesza M., 2001: Morfogeneza miast na obszarze Polski Środkowej w okresie przedrozbiorowym. Dawne województwa łęczyckie i sieradzkie. UŁ, Łódź: 275 s.
- Majer A., 2010: Socjologia i przestrzeń miejska. PWN, Warszawa: 372 s.
- Miszewska B., 1979: Elementy struktury morfologicznej Wrocławia. Prace Inst. Geogr., Seria B, 3, Acta Universitatis Wratislaviensis, 438. Wrocław: 29–41.
- Miszewska B., 1996: Struktura morfologiczna peryferyjnych osiedli Wrocławia. Prace Inst. Geogr., Seria B: Geografia Społeczna i Ekonomiczna, 14, Acta Universitatis Wratislaviensis, 1904. Wrocław: 53–61.
- Miszewska B., 2001: Współczesne osiedla willowe wrocławian – kontynuacja procesu, zmienność formy. W: Jażdżewska I. (red.): Miasto postsocjalistyczne – organizacja przestrzeni miejskiej i jej przemiany. XIV Konferencja Wiedzy o Mieście. UŁ, Łódź: 187–198.
- Miszewska B., 2002: Wsie jako jądra genetyczne osiedli wrocławskich. Rocznik Wrocławski, 8. Tow. Przyj. Wrocławia, Wrocław: 107–119.
- Miszewska B., Szmytkie R., 2015: Morphological processes in the spatial structure of the southern district of Wrocław city. Bulletin of Geography, Socio-economic Series, 27: 133–151.
- Powierzchnia i ludność w przekroju terytorialnym w 2015 r. Informacje i opracowania statystyczne. GUS, Warszawa, 2015: 192 s.
- Słodczyk J., 2003: Przestrzeń miasta i jej przeobrażenia. UO, Opole: 307 s.
- Szmytkie R., 2005/2006: Zlepieńce miejsko-wiejskie jako gminy miejskie w Sudetach. W: Heffner K., Marszał T. (red.): Małe miasta – studium przypadków. UŁ, Łódź: 173–184.
- Szmytkie R., 2009: Miasta-zlepieńce na Śląsku Dolnym i Opolskim. Rozpr. Nauk. IGiRR UW, 6, Wrocław: 164 s.
- Szmytkie R., 2011: Osiedla wiejskie w granicach administracyjnych dużego miasta (przykład Wrocławia). W: Słodczyk J. (red.): Procesy suburbanizacji w wybranych miastach Polski, Studia Miejskie, 3: 159–186.