

Oksana W. Jewstropjewa<sup>1</sup>, Tadeusz Szczypek<sup>2</sup>, Inna N. Alioszina<sup>1</sup>

<sup>1</sup>*Institut Geografii im. W. B. Soczawy, Syberyjski Oddział RAN, ul. Ulan-Batorska 1, 664033 Irkuck, Rosja; e-mail: ledotop@irigs.irk.ru; leznova@mail.ru*

<sup>2</sup>*Uniwersytet Śląski, Wydział Nauk o Ziemi, ul. Będzińska 60, 41-200 Sosnowiec, Polska; e-mail: bajkal58@wp.pl*

## TURYSTYKA NAD BAJKAŁEM – OGÓLNA CHARAKTERYSTYKA DESTYNACJI

Евстropьева О. В., Щипек Т., Алешина И. Н. **Туризм на озере Байкал – общая характеристика дeстинации.** Статья представляет краткий обзор туристской системы, сложившейся на побережье озера Байкал. Важнейшим фактором ее формирования являются историко-культурные и природно-хозяйственные связи между Иркутской областью и Республикой Бурятия, а также общие задачи, связанные с сохранением уникальной экосистемы – крупнейшего на планете источника чистой питьевой воды. Развитие туризма на байкальском побережье характеризуется ростом въездных и внутренних турпотоков, появлением большого числа новых объектов размещения (гостиниц, туристических баз), вовлечением в туристскую отрасль особо охраняемых природных территорий. Анализ имеющейся туристской инфраструктуры позволил выделить основные места концентрации объектов размещения. Большинство из них приурочено к прибрежным населенным пунктам с невысокой численностью населения, которые в ближайшей перспективе могут получить свое новое развитие исключительно благодаря туризму. Сохранение разумного баланса экологических, социальных и экономических интересов рассматривается как важнейшая функция управления региональной системой туризма.

Evstrop'yeva O. V., Szczypek T., Aleshina I. N. **Lake Baikal coast tourism – the general characteristics of destination.** This article presents an overview of the tourism system, formed on the coast of Lake Baikal. The most important factor of their creation are historical, cultural, natural and economical relationships, existing between the Irkutsk region and the Republic of Buryatia. This neighbouring areas realise common tasks related to the preservation and protection of the unique ecosystem – the world's largest source of clean drinking water. The development of tourism on the coast of Baikal is characterized by increase domestic tourist and growing inbound tourism. During last time emergenced a large number of new accommodation facilities (hotels, tourist bases), inclusion in the tourist branch of specially protected natural areas. Analysis of the existing tourist infrastructure allows to specify the main concentration of accommodation. Most of these objects is located in the coastal town with a small population, which in the nearest future may develop again only through tourism. The saving of a rational balance the interests of ecological, social and economic is considered the most important task of managing the regional tourist system.

**Słowa kluczowe:** turystyka, Bajkał, bajkałski obszar przyrodniczy, zagospodarowanie turystyczne, infrastruktura turystyczna

**Ключевые слова:** туризм, озеро Байкал, Байкальская природная территория, рекреационное освоение, туристская инфраструктура

**Key words:** tourism, lake Baikal, Baikal Natural Area, recreational management, tourist infrastructure

### Zarys treści

Представлено krótką charakterystykę systemu turystycznego, ukształtowanego na wybrzeżu Bajkału. Najważniejszym czynnikiem jego powstania są relacje historyczno-kulturowe i przyrodniczo-gospodarcze, jakie istnieją między obwodem irkuckim i Republiką Buriacji, a także wspólne zadania związane z zachowaniem i ochroną unikatowego ekosystemu – największego na świecie źródła czystej wody pitnej. Rozwój turystyki na wybrzeżu bajkałskim cechuje się wzrostem potoków turystycznych

wjazdowych i wewnętrznych, pojawieniem się wielkiej liczby nowych obiektów noclegowych (hoteli, baz turystycznych), włączeniem do gałęzi turystycznej szczególnie chronionych obszarów przyrodniczych. Analiza istniejącej infrastruktury turystycznej pozwala na określenie głównych miejsc koncentracji bazy noclegowej. Większość tych obiektów znajduje się w przybrzeżnych miejscowościach o niewielkiej liczbie ludności, które w najbliższej perspektywie mogą się rozwinąć na nowo wyłącznie dzięki turystyce. Zachowanie racjonalnego bilansu interesów ekologicznych, społecznych i ekonomicz-

nych jest uważane za najważniejsze zadanie zarządzania regionalnym systemem turystycznym.

## WSTĘP

W odniesieniu do Bajkału, najstarszego i najgłębszego jeziora na świecie, coraz częściej określa się dwa podstawowe priorytety wykorzystania przyrody: czystą wodę oraz turystykę. Zewnętrzne polityczne oraz wewnętrzne ekonomiczne wydarzenia wskazują, że region bajkalski w nieodległej perspektywie może stać się destynacją o znaczeniu światowym. Wzrastające zainteresowanie wspomnianym regionem jest też związane z burzliwym rozwojem globalnego systemu międzynarodowej turystyki, która wykazuje bardzo wyraźne tendencje do wciągania coraz to nowych obszarów o wysokim potencjale przyrodniczo-rekreacyjnym.

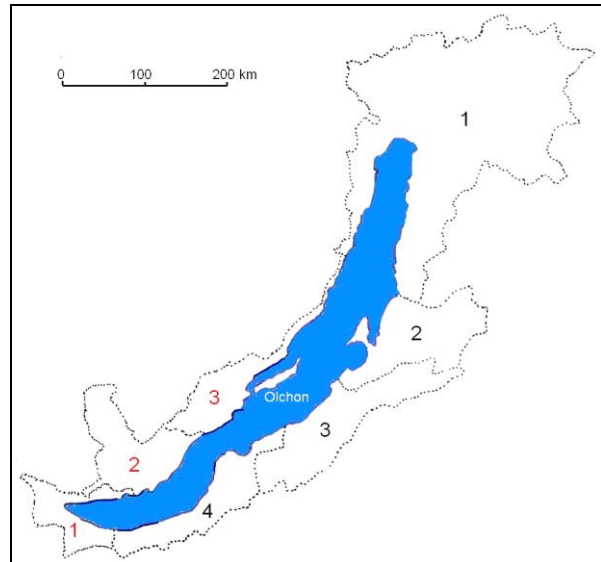
## EKOLOGICZNO-GEOGRAFICZNE WARUNKI ROZWOJU TURYSTYKI

### Struktura administracyjna

Bajkał łączy dwa regiony Rosji, które leżą na jego wybrzeżu: obwód irkucki oraz Republikę Buriacji. Ukształtowane relacje historyczno-kulturowe i przyrodniczo-gospodarcze między tymi obszarami, a także wspólne zadania odnośnie do zachowania unikatowego ekosystemu Jeziora Bajkał, są najuważniejszym czynnikiem formowania jednolitego systemu turystyczno-rekreacyjnego. Jednocześnie, zarówno największe obciążenia ekologiczne, jak i priorytety turystyczne dotyczą nadbrzeżnych rejonów administracyjnych Republiki Buriacji (siewierobajkalski, barguziński, przybajkalski i kabański) oraz obwodu Irkuckiego (sliudiański, irkucki i olchoński) (rys. 1).

### Warunki przyrodnicze

Środowisko przyrodnicze, zwłaszcza położenie w centrum lądu azjatyckiego, surowy klimat kontynentalny i wielka różnorodność krajobrazowa, decydują o potencjale rekreacyjnego rozwoju obszaru (por. po polsku np. FOGLER, 1988; SZCZYPEK, WIKI, SNYTKO, 2004) (fot. 1, 2). Działalność turystyczno-rekreacyjna, organizowana w większości dla ludności z terenów zurbanizowanych (letni wypoczynek plażowy, zimowy sportowy, różnego rodzaju turystyka ekologiczna) tak czy inaczej ma związek z wyjściem na łono przyrody. W tej sytuacji bardzo wyraźnie zaznaczające się sezonowe i dobowe cykle klimatyczne często ograniczają czas przebywania człowieka na świeżym powie-



Rys. 1. Przybrzeżne bajkalskie rejony administracyjne: Republiki Buriacji: 1 – siewierobajkalski, 2 – barguziński, 3 – przybajkalski, 4 – kabański obwodu irkuckiego: 1 – sliudiański, 2 – irkucki, 3 – olchoński

Рис. 1. Прибрежные байкальские административно-территориальные районы: Республики Бурятия: 1 – Северобайкальский, 2 – Баргузинский, 3 – Прибайкальский, 4 – Кабанский Иркутской области: 1 – Слюдянский, 2 – Иркутский, 3 – Ольхонский

Fig. 1. Baikal coastal administrative regions: of Republic of Buryatia: 1 – Severobaikalsk, 2 – Barguzin, 3 – Pribaikalje, 4 – Kabansk

trzu. Długość okresów dyskomfortu i kontrastowość pogody, wymaga od organizatorów wypoczynku dodatkowych działań i środków, koniecznych do stworzenia optymalnych warunków klimatyczno-fizjologicznych, a także „usunięcia” czynnika sezonowości w turystyce (fot. 3). Natomiast w warunkach dobrze przygotowanej infrastruktury wyraźna sezonowość, na odwrót, pozwala mówić o zwiększonym spektrum usług turystyczno-rekreacyjnych. Jednocześnie ekstremalny klimat określa też poziom potrzeb wypoczynkowych oraz odzyskiwania zdrowia turystów przebywających na tym terenie (BASZAŁCHANOWA, JEWSTROPJEWA, 2011; EVSTROPYEVA, BASHALKHANOVA, 2013).

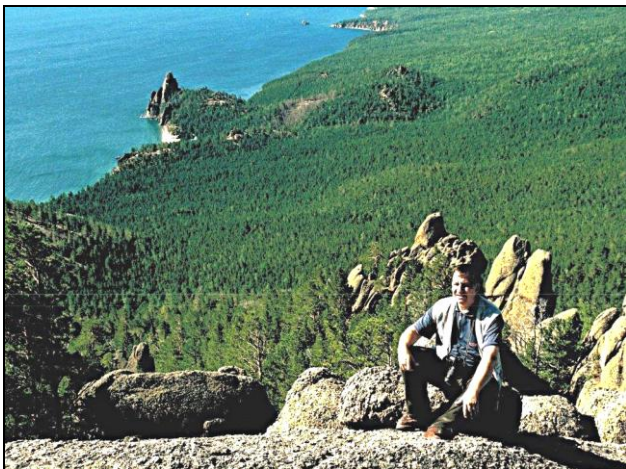
Komfort wypoczynku, zwłaszcza letniego, jest czasem zakłócany przez samych turystów (TRZCINSKI, SZCZYPEK, 2008; WOŁKOW, bez daty i in.), a także przez żywioł szalejących na niektórych fragmentach wybrzeża długotrwałych pożarów tajgi, jak np. w roku 2015, powodujących zanieczyszczenie powietrza i radykalne ograniczenie widoczności (fot. 4 i 5).



Fot. 1. Zachodni brzeg Bajkału wczesną wiosną (fot. O. W. Jewstropjewa)

Фот. 1. Западный берег Байкала в начале весны (фот.: О. В. Евстропьева)

Photo 1. Western shore of Baikal in the early spring (phot. by O. V. Evstropjeva)



Fot. 2. Zachodnie wybrzeże Bajkału w okolicach Zatoki Piaszczystej (fot. R. Kupka)

Фот. 2. Западное побережье оз. Байкал в окрестностях бухты Песчаной (фо.: Р. Купка)

Photo 2. Western coast of lake Baikal near Peschanaya (Sandy) Bay (phot. by R. Kupka)



Fot. 3. Listwianka (turystyczna brama Bajkału) w czasie festiwalu rzeźby lodowej. Na dalszym planie hotel Majak (fot. O. W. Jewstropjewa)

Фот. 3. Поселок Листвянка (туристические ворота Байкала) во время фестиваля ледовых скульптур. На заднем плане гостиница Маяк (фот.: О. В. Евстропьева)

Photo 3. Listwianka (the tourist gate of Lake Baikal) during the festival of ice sculptures. Hotel Mayak in the background



Fot. 4 i 5. Zanieczyszczenie powietrza w okolicach w. Olchon wskutek pożarów (fot. I. N. Alioszina, 2015)

Фот. 4 и 5. Загрязнение воздуха в окрестностях о. Ольхон вследствие пожаров (фот.: И. Н. Алешина, 2015)

Photos 4 and 5. The air pollution in Olkhon island area, caused by fire (phot. by I. N. Aleshina)

## Ograniczenia związane ze szczególnym reżimem ochrony przyrody

Rozwój turystyki na wybrzeżu Bajkału ma miejsce w specyficznych warunkach ochrony przyrody (fot. 6). Wszystkie rodzaje korzystania z przyrody są ograniczone w związku z Federalnym Prawem „O ochronie Jeziora Bajkał” („Ob ochranie oziера Bajkał”, 1999). Ten unikatowy zbiornik wodny oraz przylegające do niego tereny zlewni znalazły się w granicach Bajkalskiego Obszaru Przyrodniczego (BOP) o łącznej powierzchni 386 tys. km<sup>2</sup> (rys. 2).



Fot. 6. Rosyjskie Koleje Żelazne: „Z miłości do przyrody”.

Selektywny zbiórka śmieci w pociągu turystycznym „Krugobajkalskij ekspres” (fot. O. W. Jewstropjewa)

Фот. 6. Российские железные дороги: „С любовью к природе”. Селективный сбор мусора в туристическом поезде „Кругобайкальский экспрес” (фот.: О. В. Евстропьева)

Photo 6. Russian Railways: "For the love of nature". Selective waste collecting in the tourist train "Krugobajkalsky express" (phot. by O. V. Evstropyeva)

W granicach Bajkalskiego Obszaru Przyrodniczego funkcjonuje sieć szczególnie chronionych obszarów przyrodniczych (SChOP), w której skład wchodzi 5 rezerwatów ścisłych (zapowiadniki), 4 parki narodowe, 22 rezerваты, 128 pomników przyrody, 1 ogród botaniczny, a także miejscowości leczniczo-uzdrowiskowe i uzdrowiska (SAWIENKOWA, 2001; SZCZYPEK S., 2002; JEWSTROPJEWA, 2009; Gosudarstwiennyj doklad..., 2015 i in.).

Zgodnie ze strefami wydzielonym w ramach BOP, sam Bajkał (31,5 tys. km<sup>2</sup> powierzchni) i tereny do niego przyległe (23,6 tys. km<sup>2</sup> powierzchni) z rozległymi zapowiadnikami (Bajkalsko-Leński, Barguziński, Bajkalski) i parkami narodowymi (Zabajkalski, Przybajkalski, częściowo Tunkiński) zaliczono do centralnej strefy ekologicznej BOP (CSE BOP), w której granicach obowiązują ograniczenia dotyczące działalności gospodarczej (*Ob ekologiczeskom zonirowanii...*, 2000; *Pierieczien widow diejatielnosti...*, 2001; *Ob utwierżdżenii granic...*, 2006) (rys. 2B).

## CHARAKTERYSTYKA PRZESTRZENNEGO SYSTEMU REKREACYJNEGO

### Zasoby rekreacyjne

Zasobem tworzącym wspomniany system rekreacyjny Bajkału jest samo jezioro, jak wspomniano – najstarsze i najgłębsze na Ziemi, które – w kontekście współczesnego podejścia ekologiczno-ekonomicznego – zwraca na siebie coraz większą uwagę jako największy planetarny zbiornik wody pitnej (fot. 7 i 8). Turyści przybywający na ten obszar mają możliwość zapoznania się nie tylko z unikatowymi pomnikami

Rys. 2. A – lokalizacja Bajkalskiego Obszaru Przyrodniczego (a) na tle granicy państwowej z Mongolią (b) i granic jednostek administracyjnych (c: 1 – obwód irkucki, 2 – Republika Buriacji, 3 – Kraj Zabajkalski); B – lokalizacja centralnej strefy ekologicznej Bajkalskiego Obszaru Przyrodniczego BOP (I: II – rezerваты–zapowiadniki: 1 – Bajkalsko-Leński, 2 – Barguziński, 3 – Bajkalski; III – parki narodowe: 1 – Przybajkalski, 2 – Zabajkalski, 3 – Tunkiński; IV – rezerваты: 1 – Wierchnieangarski, 2 – Frolichiński, 3 – Przybajkalski, 4 – Enchetucki, 5 – Kabański, 6 – Kochergacki, 7 – Śnieżyński) i zewnętrznych granic (V) BOP; VI – obszary chronione poza centralną strefą ekologiczną BOP (*Bajkalskaja prirodnaja tierritorija...*, uproszczony)

Рис. 2. А – местоположение Байкальской природной территории БПТ (а) на фоне государственной границы с Монголией (b) и границ субъектов РФ (с: 1 – Иркутская область, 2 – Республика Бурятия, 3 – Забайкальский край); В – местоположение центральной экологической зоны БПТ (I: II – заповедники: 1 – Байкало-Ленский, 2 – Баргузинский, 3 – Байкальский; III – национальные парки: 1 – Прибайкальский, 2 – Забайкальский, 3 – Тункинский; IV – заказники: 1 – Верхне-Ангарский, 2 – Флорихинский, 3 – Прибайкальский, 4 – Энхэдукский, 5 – Кабанский, 6 – Кочергатский, 7 – Снежинский) и внешних границ (V) БПТ; VI – охраняемые территории вне центральной экологической зоны БПТ (по: *Bajkalskaja prirodnaja tierritorija...*, упрощенный)

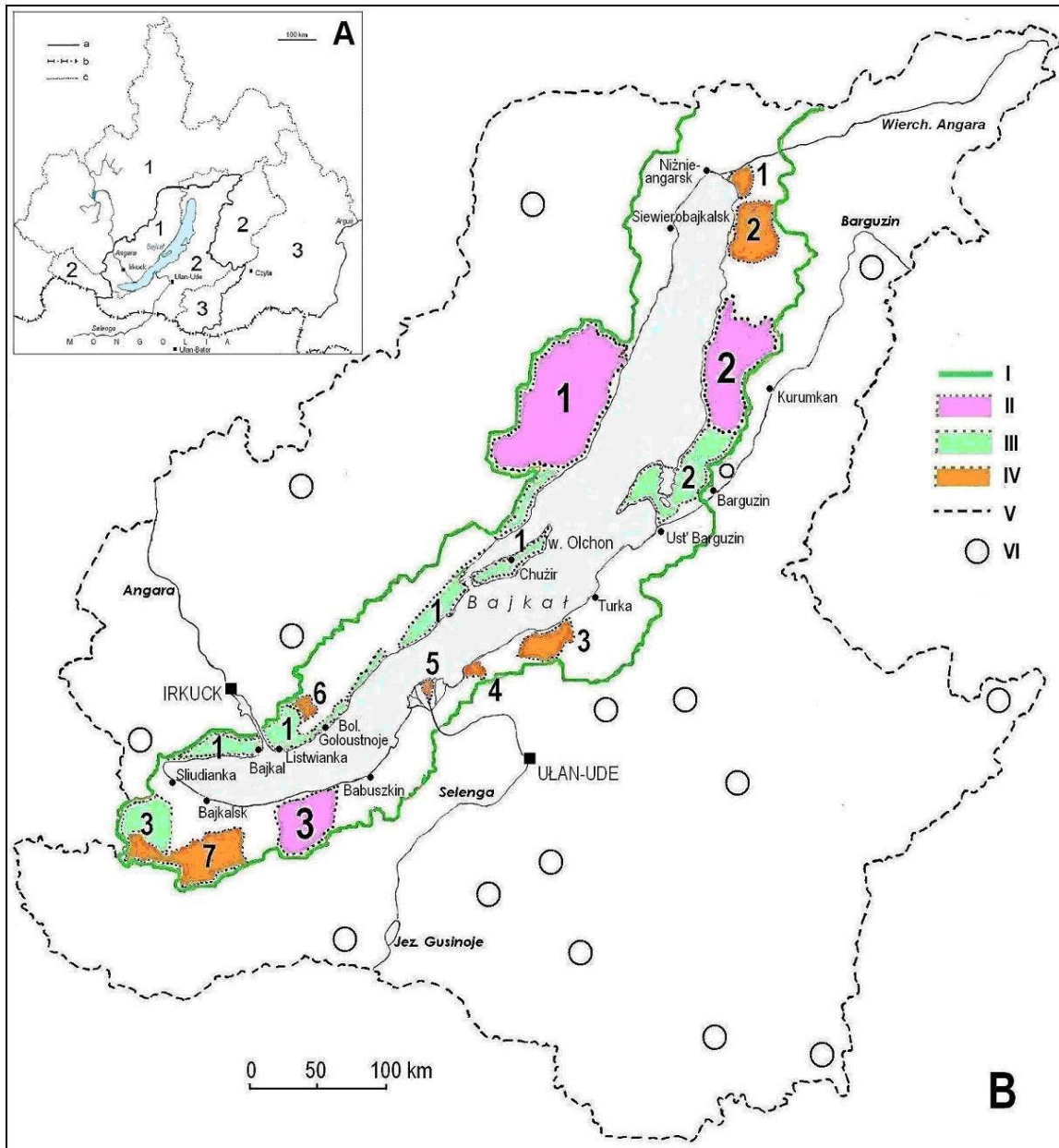
Fig. 2. A – location of Baikal Natural Area BNA (a) against a background of state border with Mongolia (b) and administrative borders of RF (c: 1 – Irkutsk region, 2 – Republic of Buryatia, 3 – Zabajkalsky Krai); B – location of central ecological zone of BNA (I: II – nature reserve – zapowiadnik: 1 – Baikal-Lena, 2 – Barguzin, 3 – Baikal; III – national parks: 1 – Pribaikalsky, 2 – Zabajkalsky, 3 – Tunkiński; IV – nature reserves: 1 – Verkhne-Angarsky, 2 – Florikhinsky, 3 – Pribaikalsky, 4 – Enkhelucky, 5 – Kabansky, 6 – Kochergatsky, 7 – Snezhinsky) and of the outer limits (V) of BNA; VI – protected areas outside of central ecological zone of BNA (after: *Bajkalskaja prirodnaja tierritorija...*, simplified)



Fot. 7. Bajkał – widok ogólny latem (fot. T. Szczypek)  
 Фот. 7. Оз. Байкал – общий вид в летнее время  
 (фот.: Т. Щипек)  
 Photo 7. Baikal – general view in summer  
 (phot. by T. Szczypek)



Fot. 8. Torosy na brzegu Bajkału (fot. O. W. Jewstropjewa)  
 Фот. 6. Ледяные торосы у берега Байкала (фот. О. В. Евстропьева)  
 Photo 8. Ice hummocks at lake Baikal shore (phot. by O. V. Evstropjeva)



zapoznania się nie tylko z unikatowymi pomnikami przyrody (61 obiektów w granicach centralnej strefy ekologicznej BOP) (fot. 9), wielością obiektów historyczno-kulturowych (fot. 10, 11) i archeologicznych (tylko na obszarze rejonu olchońskiego jest ich ponad 1 000), światem zwierząt i roślin (z gatunkami endemicznymi z Czerwonej Księgi, jak również użytko-

wymi), ale też z pierwotną kulturą narodów żyjących nad Bajkałem (Ewenkowie, Buriaci – fot. 12, Rosjanie od dziesięcioleci mieszkający na tym terenie oraz staroobrzędowcy) (EVSTROP'eva, 2013) (fot. 13, 14). Istniejąca sieć szczególnie chronionych obszarów przyrodniczych stopniowo staje się głównym elementem organizacji turystyki ekologicznej i transgranicznej.



Fot. 9. Małe Morze – widok z Olchon.

W centrum – pomnik przyrody „Przylądek Szamański” (Burchan) w wiosce Chużir, na dalszym planie – Góry Nadmorskie (fot. O. W. Jewstropjewa)

Фот. 9. Малое море – вид с острова Ольхон. В центре – памятник природы „Мыс Шаманский” (Бурхан) у поселка Хужир, на заднем плане – Приморский хребет (фот. О. В. Евстропьева)

Photo 9. The Small Sea – view from Olkhon. In the center – the natural monument "Cape Shamanic" (Burkhan) in the village Khuzhir, in the background – Coastal Mountains (phot. by O. V. Evstropjeva)



Fot. 10. Turystyczny pociąg retro na historycznym odgałęzieniu Transsibu – pomniku historii i kultury, w granicach zespołu krajobrazowo-architektonicznego „Krugobajkalskaja żelieznaia doroga” (fot. O. W. Jewstropjewa)

Фот. 10. Туристический ретро-поезд, курсирующий по исторической ветке Транссиба – памятнику истории и культуры, ландшафтно-архитектурному комплексу „Кругобайкальская железная дорога” (фот.: О. В. Евстропьева)

Photo 10. Tourist retro train of historical branch of Transsib – a monument of history and culture (phot. by O. V. Evstropjeva)



Fot. 11. Sliudianka – legendarny dworzec kolejowy z białego marmuru (fot. O. W. Jewstropjewa)

Фот. 11. Легендарный вокзал из белого мрамора в городе Слюдянка (фот. О. В. Евстропьева)

Photo 11. Slyudyanka – the legendary white marble train station (phot. by O. V. Evstropjeva)



Fot. 12. Młodzi Buriaci przy przyl. Burchan (fot. T. Szczypek)  
 Фот. 12. Молодые буряты у мыса Бурхан (фот.: Т. Щипек)  
 Photo 12. Young Buryats at Cape Burkhan (phot. by T. Szczypek)



Fot. 13. Drewniana jurta (tradycyjny dom Buriatów nadbajkalskich) w muzeum historyczno-etnograficznym „Jurty”, ulokowanym na miejscu buriackiego ulusa. Szantujewskij Most koło wioski Bolszoje Gołoustnoje (fot. O. W. Jewstropjewa)  
 Фот. 13. Деревянная юрта (традиционное жилище прибайкальских бурят) в историко-этнографическом музее „Юрты”, созданном на месте бурятского улуса\*. Местность Шантуевский мост у пос. Большое Голоустное (фот. О. В. Евстропьева)  
 Photo 13. The wooden yurt (traditional house of Buryats) in the historical-ethnographic museum "Yurts" in Bolsloe Goloustnoe (phot. by O. V. Evstropyeva)



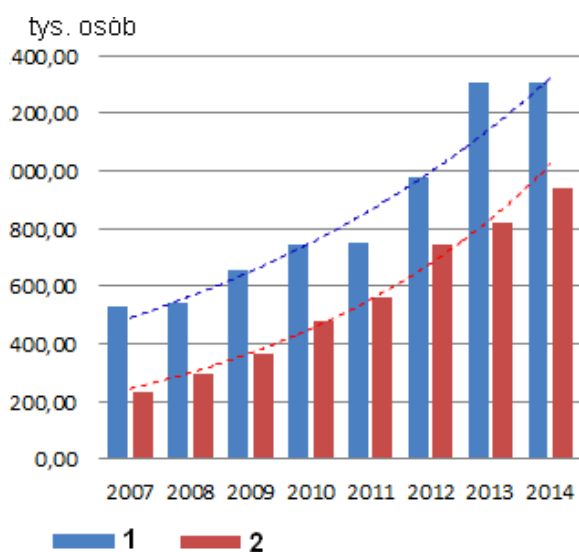
Fot. 14. Magiczne szamańskie słupy *serge* przy przyl. Burchan (Szamanskiy – Chużir, Olchon): a – stare (2010), b – nowe, jeszcze bez ozdób (2012) (fot. T. Szczypek)

Фот. 14. Магические шаманские столбы *сэргэ* у мыса Бурхан (Шаманского – Хужир, Ольхон): а – старые (2010), б – новые, еще без украшений (2012) (фот.: Т. Щипек)

Photo 14. Magic shamanic poles *serge* at Cape Burkhan (Shamanskiy – Khuzir, Olkhon): a – old (2010), b – new, yet without decorations (2012) (phot. by T. Szczypek)

## Potoki turystyczne

Liczba oficjalnie zarejestrowanych turystów corocznie przyjeżdżających nad Bajkał przekracza obecnie 2,3 mln, przy czym udział turystów zagranicznych nie sięga nawet 10% (około 7,6% w 2014 roku) (*Otcziot o rabotie...*, 2009; *Riespublikanskaja celiewaja...*, 2010; *Otcziot o diejatielnosti...*, 2014, 2015; *Gosudarstwiennyj доклад...*, 2015; *Otcziot o razwitii...*, 2015; *Turizm i otdych...*, bez daty). Biorąc pod uwagę proporcjonalny wzrost potoków turystycznych na zachodnie i wschodnie wybrzeże Bajkału, wyraźnie przeważa obwód irkucki (rys. 3), przez który przechodzi 60% wszystkich turystów i zdecydowana większość – prawie 84% – gości zagranicznych (fot. 15).



Rys. 3. Dynamika przyjazdu (turystów) do obwodu irkuckiego (1) i Republiki Buriacji (2) w latach 2007–2014  
 Рис. 3. Динамика туристских прибытий в Иркутскую область (1) и Республику Бурятия (2) в 2007–2014 гг.  
 Fig. 3. The dynamics of arrivals (tourists) to Irkutsk region (1) and the Republic of Buryatia (2) in the years 2007 to 2014



Fot. 15. Grupa turystów z Chin nad Bajkałem (fot. O. W. Jewstropjewa)

Фот. 15. Группа туристов из Китая на озере Байкал (фот.: О. В. Евстropyева)

Photo 15. Tourists from China at lake Baikal (phot. by O. V. Evstropyeva)

Wartość „skonsumowanych” usług turystycznych w obwodzie irkuckim w latach 2009–2014 wzrosła nieznacznie: od 7,1 do 8,7 mld RUB, w Buriacji natomiast wartość ta jest 4 razy niższa, ale we wspomnianym okresie zwiększyła się dwukrotnie (od 1 do 2,1 mld RUB) (*Gosudarstwiennyj доклад...*, 2015).

## Infrastruktura turystyczna

Wzrost liczby turystów corocznie odwiedzających obwód irkucki i Republikę Buriacji jest synchroniczny z rozwojem infrastruktury gałęziowej, zwłaszcza sektora hotelowego (tab. 1). Nieznaczne zwiększanie się potencjału noclegowego w hotelach obwodu irkuckiego w okresie 10-letnim ma przede wszystkim związek z dążeniem do wzrostu jakości oferowanych usług i podwyższenia komfortu hotelowego.

Na wybrzeżu Bajkału istnieje obecnie około 550 obiektów z bazą noclegową o łącznej pojemności prawie 20 tys. miejsc (fot. 16–21). Wśród nich dominują bazy turystyczne i pensjonaty o niewielkiej pojemności,

Tabela 1. Sektor hotelowy wybrzeża Bajkału wg regionów Rosji w latach 2004–2014 (wg: *Diejatielnost' gostinic...*, bez daty)

Таблица 1. Гостиничный сектор Байкальского побережья по регионам России в 2004–2014 гг. (wg: *Diejatielnost' gostinic...*, без даты)

Table 1. Hotel sector of the coast on Lake Baikal of region on Russia in the years 2004–2014 (after: *Diejatielnost' gostinic...*, without date)

Regiony RF	Liczba hoteli	Liczba miejsc	Liczba hoteli	Liczba miejsc
	2004		2014	
Obwód irkucki	79	5 034	90	5 868
Republika Buriacji	32	1 777	102	5 151



cechujące się sezonowym typem usług. Większość punktów turystycznych znajduje się w miejscowościach przybrzeżnych (rys. 4, tab. 2), których liczba stałej ludności niejednokrotnie nie przekracza 20 osób.

Miejscowości te mają jednak szansę, by w najbliższym czasie rozwinąć się na nowo, wyłącznie dzięki turystyce (ZABORTSEVA, YEVSTROIPIEVA, 2009).



Fot. 16. Kompleks turystyczny w wiosce Nikola (fot. O. W. Jewstropjewa)

Фот. 16. Туристический комплекс в поселке Никола (фот. О. В. Евстропьева)

Photo 16. Tourist complex in Nikola village (phot. by O. V. Evstropyeva)



Fot. 17. Prywatny hotel w Porcie Bajkał (fot. O. W. Jewstropjewa)

Фот. 17. Частная гостиница в порту Байкал (фот. О. В. Евстропьева)

Photo 17. Private hotel in Port Baikal (phot. by O. V. Evstropyeva)



Fot. 18. Kompleks hotelowy w okolicach Listwianki (fot. O. W. Jewstropjewa)

Фот. 18. Гостиничный комплекс возле поселка Листвянка (фот. О. В. Евстропьева)

Photo 18. Hotel complex near Listvyanka village (phot. by O. V. Evstropyeva)



Fot. 19. Domki dla turystów w wiosce Bolszoje Goloustnoje (fot. O. W. Jewstropjewa)

Фот. 19. Домики для туристов в пос. Большое Голоустное (фот. О. В. Евстропьева)

Photo 19. Tourist houses in village Bolshoe Goloustnoe (phot. by O. V. Evstropieva)



Fot. 20. Jedna z baz turystycznych na Olchonie (wioska Charancy) (fot. O. W. Jewstropjewa)

Фот. 20. Одна из туристических баз на острове Ольхон (село Харанцы) (фот. О. В. Евстропьева)

Photo 20. One from tourist accommodation on Olkhon island (village Kharantsy) (phot. by O. V. Evstropieva)



Fot. 21. Kompleks turystyczny w wiosce Sachjurma na brzegu Małego Morza (fot. O. W. Jewstropjewa)

Фот. 21. Туристический комплекс в поселке Сакхюрта на побережье Малого моря (фот. О. В. Евстропьева)

Photo 21. Tourist complex in village Sakh-yurta on shore of Maloe More (Small Sea) (phot. by O. V. Evstropieva)

Tabela 2. Charakterystyka punktów rekreacyjnych wybrzeża Bajkału (por. rys. 4)

Таблица 2. Характеристика рекреационных местностей побережья озера Байкал (см. рис. 4)

Table 2. Characteristics of recreation points of lake Baikal coast (cf. fig. 4)

	Punkty rekreacyjne	Liczba obiektów noclegowych	Liczba miejsc
Republika Buriacji	Rejon siewierobajkalski		1 160
	1. m. Niznieangarsk	4	
	2. w. Bajkalskoje	1	
	3. źródło kotielnikowskie	2	
	4. źródło Chakusy	1	
	5. m. Siewierobajkalsk	18	
	6. źródło Goudżekit	1	
	7. źródło Dzwielindskie	1	
	8. w. Duszaczyn	1	
	Rejon barguziński		1 600
	9. w. Dawsza	2	
	10. w. Maksimicha	24	
	11. w. Ust'-Barguzin	11	
	12. w. Katuń	2	
	13. w. Monachowo	2	
	Rejon przybajkalski		1 900
	15. jez.. Kotokiel	2	
	16. uzdrowisko Goriaczyńsk	37	
	17. w. Griemiaczyńsk	10	
	18. w. Turka	9	
	Rejon kabański		4 780
	19. Posolskij sor (punkty: Kułtusznaja, Bajkalskij Priboj)	60	
	20. m. Babuszkina	1	
	21. w. Enchałuk	15	
	22. w. Suchaja	12	
	23. w. Zarieczje	5	
	24. w. Tachoj	8	
	25. w. Wydrzno	8	
	26. w. Bajarsk	8	
	27. w. Posolsk	4	
	28. w. Istomino	5	
29. w. Dubynino	7		
30. w. Ojmur	4		
31. w. Dułan	5		
Obwód irkucki	Rejon sliudiański		3 100
	32. m. Sliudianka	11	
	33. w. Utulik	11	
	34. w. Sołzan	1	
	35. m. Bajkalsk	21	
	36. w. Angasołka	1	
	37. w. Szaryżałgaj	1	
	38. w. Bolszaja Szumicha	2	
	39. Port Bajkał	7	
	40. w. Nowosnieznaja	2	
	41. w. Kułtuk	6	
	Rejon irkucki		2 800
	42. Buchta Piesczanaja	2	
	43. w. Listwianka	40	
	44. w.. Nikoła	4	
45. w. Bolszoje Gołoustnoje	26		
46. w. Bolszyje Koty	4		

47. Pad' Kadilnaja	1	
Rejon olchoński		
W tym:		
Wybrzeże Małego Morza		4 900
48. w. Kurma	8	
49. w. Sachjurta	12	
50. w. Sarma	1	
51. w. Buguldiejka	1	
52. w. Ongurien	1	
53. w. Urzut	7	
54. w. Szyda	4	
55. d. Zama	1	
56. Buchta Mandarchan	2	
57. Zaliw Chużir-Nuga	7	
58. Buchra Radosti	4	
59. Przyl. Chadarta	1	
60. Przyl. Ujuga	1	
61. Przyl. Ulirba	1	
62. Buchta Zun-Chagun	1	
63. Buchta Guroo-Usson	2	
64. Tutajskij zaliw	4	
65. Buchta Bierłoga	1	
66. Uroczysko Jenchok	1	
67. Przyl. Kriestowski	1	
Wyspa Olchon:		3 200
68. w. Chużir	68	
69. Przyl. Rybchoz	1	
70. Przyl. Taszkaj	1	
71. w. Charancy	9	
72. w. Jałga	1	
73. Przyl. Nury	1	
74. w. Małyj Chużir	1	
Ogółem:	554	19 440

Źródło – Источник – Source: materiały archiwalne Instytutu Geografii im. W. B. Soczawy SO RAN – фондовые ма-териалы Института географии им. В.Б. Сочавы СО РАН – archive data of V. B. Sochava Institute of Geography SB RAS

Rys. 4. Koncentracja infrastruktury turystycznej na wybrzeżu Bajkału:

1 – punkty rekreacyjne (por. tab. 2), 2 – punkty osadnicze; granice: 3 – centralnej strefy ekologicznej Bajkalskiego Obszaru Przyrodniczego, 4 – regionów Rosji, 5 – rejonów administracyjnych (obwód irkucki: I – sliudiański, II – irkucki, III – olchoński; Republika Buriacji: IV – kabański, V – przybajkalski, VI – barguziński, VII – siewierobajkalski, VIII – tunkiński); obszary szczególnie chronione: 6 – rezerваты-zapowiedniki (A – Bajkalski, B – Barguziński, C – Bajkalsko-Leński), 7 – parki narodowe: D – Przybajkalski, E – Zabajkalski, F – Tunkiński (częściowo)), 8 – rezerваты: G – Śnieżyński, H – Enchelucki, I – Przybajkalski, J – Frolichyński, K – Wierchnieangarski, L – Koczergacki); drogi: 9 – żelazne, 10 – kołowe

Рис. 4. Схема концентрации туристской инфраструктуры на побережье озера Байкал:

1 – рекреационные местности (см. табл. 2), 2 – населенные пункты; Границы: 3 – ЦЭЗ БПТ, 4 – регионов России, 5 – административных районов (Иркутская область: I – Слюдянский, II – Иркутский, III – Ольхонский; Республика Бурятия: IV – Кабанский, V – Прибайкальский, VI – Баргузинский, VII – Северобайкальский, VIII – Тункинский); Особо охраняемые природные территории: 6 – заповедники (A – Байкальский, B – Баргузинский, C – Байкало-Ленский), 7 – национальные парки (D – Прибайкальский, E – Забайкальский, F – Тункинский (частично)), 8 – заказники (G – Снежинский, H – Энхалуцкий, I – Прибайкальский, J – Фролихинский, K – Верхнеангарский, L – Кочергатский); Дороги: 9 – железные, 10 – автомобильные

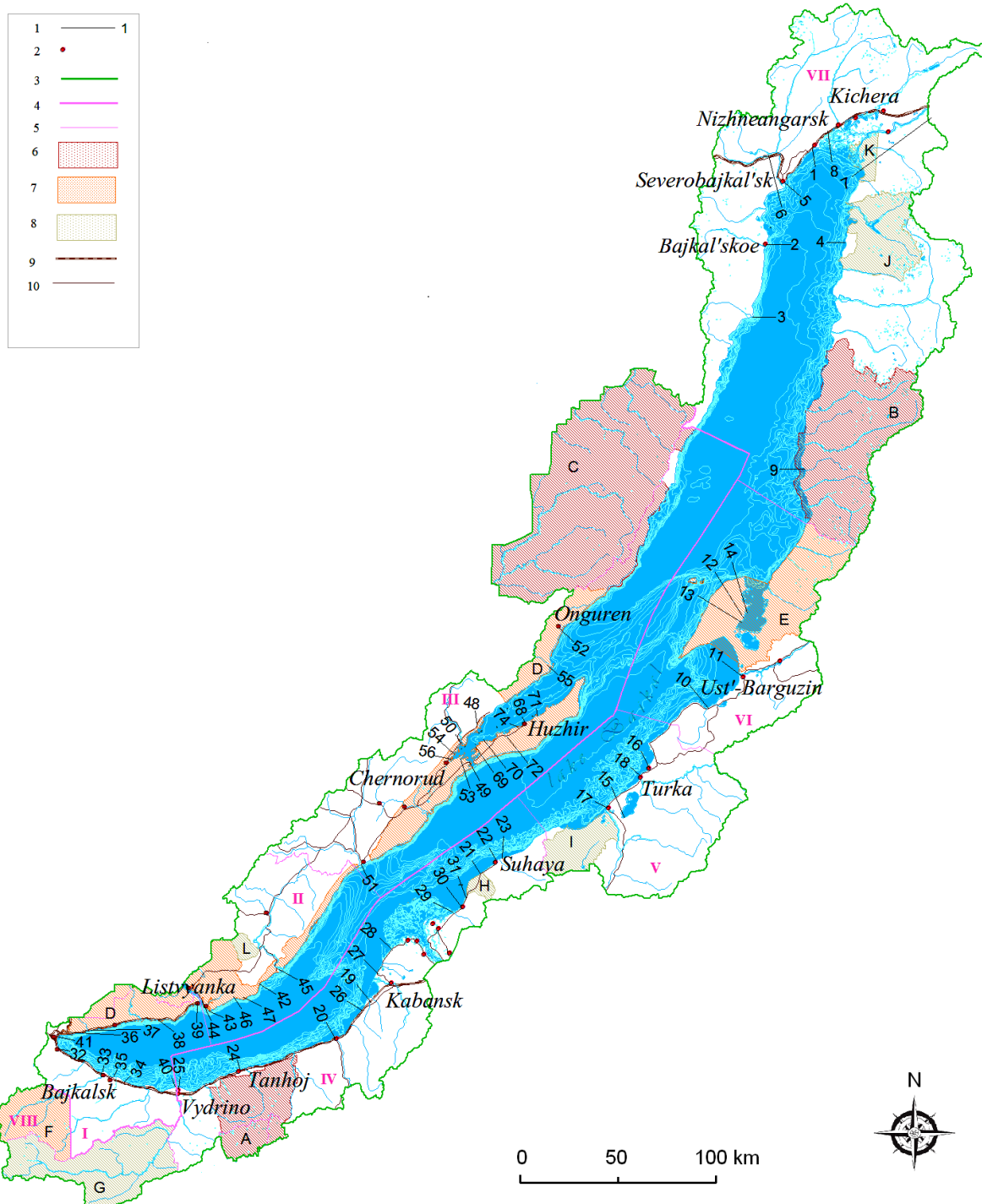
Fig. 4. Concentration of tourist infrastructure on the coast of Lake Baikal:

1 – recreation points (like in tab. 2), 2 – settles; borders: 3 – central ecological zone of Baikal Natural Area, 4 – regions of Russia, 5 – local administrative areas (Irkutsk region: I – Slyudianka, II – Irkutsk, III – Olkhon; Republic of Buryatia: IV – Kabansk, V – Pribaikalye, VI – Barguzin, VII – Severobaikalsk, VIII – Tunka); special protection areas: 6 – nature reserves-zapowiednik (A – Baikal, B – Barguzin, C – Baikal-Lena), 7 – national parks: D – Pribaikalsky, E – Zabaikalsky, F – Tunkinsky (in part), 8 – nature reserves: G – Snezhinsky, H – Enkhelucky, I – Pribaikalsky, J – Frolikhinsky, K – Verkhne-Angarsky, L – Kochergatsky); roads: 9 – railroads, 10 – roadways

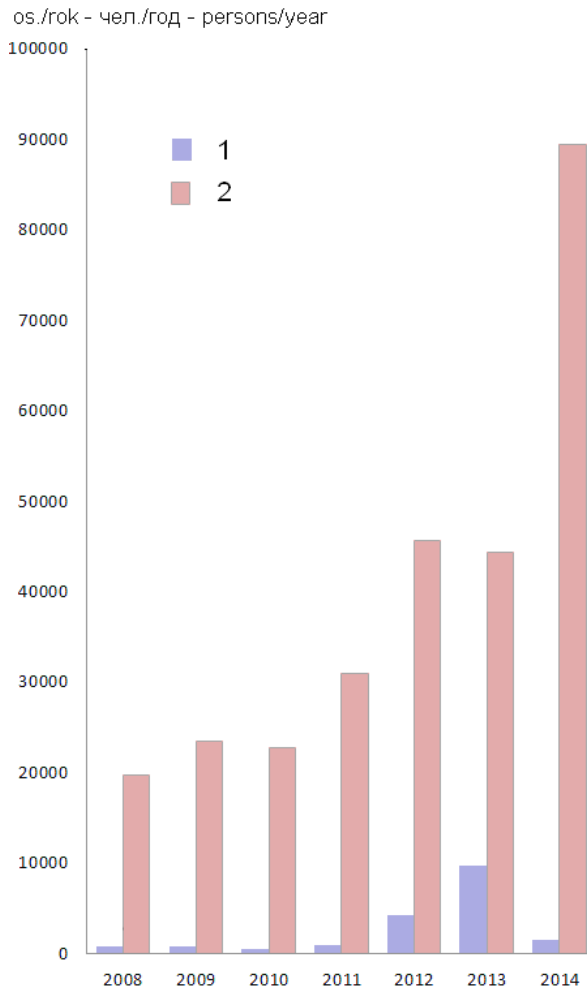
## Infrastruktura turystyki ekologicznej

Najważniejszym elementem usług turystyki ekologicznej na wybrzeżu Bajkału stają się wspomniane szczególnie chronione obszary przyrodnicze. Mimo że turystyka od dawna jest uważana za krytyczny komponent przy organizacji i kierowaniu parkami narodowymi i zapowiednikami, w Rosji taka forma rekreacyjnego wykorzystywania przyrody dopiero zaczyna się intensywniej rozwijać. Tendencje towarzyszące temu procesowi można sformułować w następujący sposób:

- 1) włączanie obszarów szczególnie chronionych do sfery rozwoju społeczno-ekonomicznego rejonów administracyjnych BOP,
- 2) wzrost wartości ich podstawowych wskaźników finansowania z budżetu,
- 3) opracowanie i wprowadzenie ekonomicznych mechanizmów funkcjonowania,
- 4) tworzenie nowych i powiększanie istniejących obszarów chronionych,
- 5) tworzenie transgranicznych obszarów chronionych,
- 6) uczestnictwo w niekomercyjnych projektach z zakresu ochrony przyrody (JEWSTROPIEWA, ŁUŻKOWA, 2012; KORYTYNY, JEWSTROPIEWA, 2014).



Potoki turystyczne na obszary szczególnie chronione Bajkalskiego Obszaru Przyrodniczego w ostatnim okresie podwajają się co 3 lata: jeśli w roku 2008 liczyły one około 20 tys. osób, to w roku 2014 zarejestrowano prawie 90 tys. (рис. 5) (*Государственный доклад...*, 2015). Taki postęp jest związany nie tylko ze wzrostem zainteresowania ludzi oraz wejściem tych obszarów na rynek usług turystyki ekologicznej, ale ta pozytywna dynamika wynika też z dokładniejszego liczenia turystów wjeżdżających na wspomniane obszary chronione.

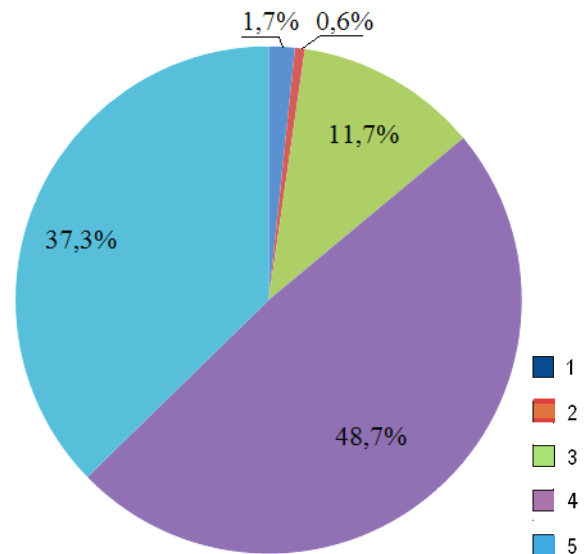


Rys. 5. Dynamika przyjazdowa na obszary szczególnie chronione BOP w latach 2008–2014 na podstawie liczby zarejestrowanych turystów zagranicznych (1) i krajowych (2)

Рис. 5. Динамика туристских прибытий на особо охраняемые природные территории БПТ в 2008–2014 гг. по числу зарегистрированных иностранных (1) и отечественных (2) посетителей

Fig. 5. The dynamics of arrival on special protected areas BNA in 2008–2014 based on the number of registered foreign tourists (1) and national tourists (2)

Największym zainteresowaniem turystów cieszą się tereny parków narodowych: Zabajkalskiego i Przybajkalskiego (rys. 2 i 4, 6), bo właśnie tutaj są skoncentrowane najbardziej popularne i dobrze przygotowane miejsca wypoczynku i tutaj proponuje się najwięcej usług z zakresu turystyki ekologicznej. Pozostałe obiekty chronione są odwiedzane zdecydowanie rzadziej, a na obszarze fragmentu parku Tunkińskiego, znajdującego się w granicach BOP, turystów nie ma prawie w ogóle (dlatego na rys. 6 nie został on uwzględniony).



Rys. 6. Podział potoku turystycznego między obszary szczególnie chronione BOP w roku 2015:

1 – Zapowiednik Barguziński, 2 – Zapowiednik Bajkalsko-Leński, 3 – Zapowiednik Bajkalski, 4 – Zabajkalski Park Narodowy, 5 – Przybajkalski Park Narodowy

Рис. 6. Распределение туристских потоков между особо охраняемыми природными территориями БПТ в 2014 г.:

1 – Баргузинский заповедник, 2 – Байкало-Ленский заповедник, 3 – Байкальский заповедник, 4 – Забайкальский национальный парк, 5 – Прибайкальский национальный парк

Fig. 6. Distribution of the tourist flow between the special protected areas of BNA in 2015:

1 – Barguzin zapovednik, 2 – Baikal-Lena zapovednik, 3 – Baikal zapovednik, 4 – Zabaikalsky National Park, 5 – Pribaikalsky National Park

Na tle globalnych tendencji pozyskiwania coraz to nowych obiektów przyrodniczych do turystyki, jest uzasadniony i konieczny proces włączania obszarów szczególnie chronionych do regionalnego systemu Rekreacyjnego, wprowadzania mechanizmów pozwalających na wspólne funkcjonowanie w ich granicach celów z zakresu rozwoju ochrony przyrody, jak i rozwoju turystyki łącznie z przyciąganiem struktur biznesowych. Wspomniany proces powinien być wspo-

magany przez: 1) niezawodną bazę informacyjno-analityczną i statystyczną ekoturystyki, 2) opracowywanie nowych i uzupełnianie już istniejących produktów turystycznych, 3) pojawienie się wyspecjalizowanych turoperatorów i dalsze doskonalenie specyficznej infrastruktury obsługi ekoturystów, 4) opracowanie oszczędnych technologii i rozwiązań inżynieryjno-architektonicznych zapewniających dostęp turystom z różnorodnym przygotowaniem fizycznym do najciekawszych obiektów przyrodniczych.

## UWAGI KOŃCOWE

Potok turystyczny nad Bajkał co roku zwiększa się o 5–10%, przy czym w najbliższych latach oczekuje się jego znacznego wzrostu. Jest to związane z obiektywnymi zjawiskami polityczno-ekonomicznymi, wpływającymi na rozwój turystyki wewnętrznej oraz na wzrost zainteresowania regionem ze strony cudzoziemców. Rozwój infrastruktury turystycznej i rozszerzenie spektrum usług, a także włączenie do turystyki obszarów szczególnie chronionych oraz miejscowych społeczności spowoduje ukształtowanie się systemu sprzężeń zwrotnych, który pozwoli na wprowadzenie dokładniejszej ewidencji wizyt turystycznych.

Dążenie regionalnego biznesu turystycznego do rozszerzania zakresu usług i wielkie zainteresowanie ze strony krajowych oraz zagranicznych inwestorów może stać się w najbliższych latach czynnikiem rozwoju przemysłu hotelarskiego, a także wchodzenia na obszar Bajkalskiego Obszaru Przyrodniczego światowych sieci hotelarskich. Współcześnie motorem takiego rozwoju jest tworzenie specjalnych ekonomicznych stref typu turystyczno-rekreacyjnego.

Dalsza strukturyzacja kompleksu turystyczno-rekreacyjnego pójdzie prawdopodobnie w kierunku tworzenia ściślejszych związków między głównymi grupami graczy bajkalskiego biznesu turystycznego: regionalnymi i miejskimi organami władzy, turbiznesem, szczególnie chronionymi obszarami przyrodniczymi i miejscową ludnością. Rezultatem tego rodzaju strukturyzacji, umożliwiającej stopniowy rozwój innych destynacji turystycznych, może być spadek liczby turystów indywidualnych i wzrost biznesu turystycznego. W takiej sytuacji zachowanie racjonalnego bilansu interesów ekologicznych, społecznych i ekonomicznych powinno stać się najważniejszym celem kierowania regionalnym systemem turystycznym.

## LITERATURA

- Bajkalskaja prirodnaja territorija, karta m. 1 : 000 000 (<http://geol.irk.ru/bajkał/terr/mtterrmap/terrmapred2-2012/terr-map-bpt-mln-2012>)
- Baszałchanowa L. B., Jewstropjewa O. B., 2011: Riesursy klimata w razwitii riekreacionnoj sistemy Bajkalskogo riegiona. *Geografija i prirodnyje resursy*, 3: 105–111.
- Diejatielnost' gostinic i analogicznych sriedstw razmieszczenijsa. Centralnaja baza statitczieskich danych (<http://www.gks.ru/dbscripts/cbsd/#1>)
- Evstrop'eva O. V., 2013: Ethno-recreational potential of the Baikal region. *Geography and Natural Resources*, 34, 1: 61–68. DOI: 10.1134/S1875372813010095
- Evstropyeva O. V., Bashalkhanova L. B., 2013: Mapping of landscape-climatic complexes for responsible tourism at Lake Baikal. *International Journal for Responsible Tourism*, 2, 3. Amphitheatre Foundation, Bucharest, Romania: 54–62.
- Fogler J., 1988: Bajkał to jest Bajkał. Progress-MAW, Moskwa-Warszawa: 181 s.
- Gosudarstwiennyj dokład o sostojanii oziera Bajkał i mierach po jego ochranie w 2014 godu. Sibirskij filiał FGUNPP Rosgieolfond, Irkutsk, 2015: 435 s. (<http://geol.irk.ru/bajkał/activ/mactiv2014>)
- Jewstropjewa O. W., 2009: Transgranicznyj turizm w sopriedielnych riegionach Rossii i Mongolii. *Izd. IG SO RAN*, Irkutsk: 143 s.
- Jewstropjewa O. W., Lużkowa N. M., 2012: Uczastije obščiestwiennyh organizacij w razwitii infrastruktury ekologiczieskogo turizma na Bajkalie. *Wiestnik Nacionalnoj Akademii Turizma*, 3: 54–59.
- Korytnyj L. M., Jewstropjewa O. W., 2014: Kak razwivał' transgranicznyj ekologiczieskij turizm w bassiejnie oziera Bajkał. *Eko*, 12: 76–86.
- Ob ekologiczieskom zonirowanii Bajkalskoj prirodnoj territorii i informirowanii nasielienija w granicach Bajkalskoj prirodnoj territorii, jejo ekologiczieskich zon i ob osobiennostiach riežima ekologiczieskich zon. Postanowlienijsie Prawitielstwa RF № 661 ot 6 sientjabria 2000 g. (<http://www.geol.irk.ru/bajkał/bajkał.htm>)
- Ob ochranie oziera Bajkał. Fiedieralnyj zakon № 94-F3 ot 1 maja 1999 r. ([http://www.consultant.ru/document/cons\\_doc\\_LAW\\_156879/](http://www.consultant.ru/document/cons_doc_LAW_156879/))
- Ob utwierždienii granic Bajkalskoj prirodnoj territorii i jejo ekologiczieskich zon. Utw. rasporiaženijem Prawitielstwa RF № 1641-p ot 27 nojabria 2006 g. (<http://www.geol.irk.ru/bajkał/bajkał.htm>)
- Otcziot o diejatielnosti agienstwa po turizmu Irkutskoj obłasti za 2013 god. Prawitielstwo Irkutskoj obłasti, Agienstwo po turizmu Irkutskoj obłasti, Irkutsk: Janwar, 2014.
- Otcziot o diejatielnosti agienstwa po turizmu Irkutskoj obłasti za 2014 god. Prawitielstwo Irkutskoj obłasti, Agienstwo po turizmu Irkutskoj obłasti, Irkutsk: Fiewral, 2015.
- Otcziot o rabotie uprawlienijsa turizma ministerstwa ekonomiczieskogo razwitija, truda, nauki i wysszej szkoly Irkutskoj obłasti za 2008 god. *Min. ekon. razw., tru-*

- da, nauki i wysszej szkoły Irkutojskiej obłasti, Irkutsk, 2009.
- Otcziot o razwitii turistskoj industrii w Riespublikie Buriatija po itogam 2014 goda. Ułan-Ude, 2015.
- Pierieczień widow diejatielnosti, zaprieszczienych w centralnoj ekologiczieskoj zonie Bajkalskoj prirodnoj tieritorii. Utw. postan. Prawitielstwa RF № 643 ot 30 awgusta 2001 g. (<http://www.zakonprost.ru/content/babase/part/664204>)
- Riespublikanskaja celiewaja programma „Razwitije wnutrienniego i wjezdno go turizma w Riespublikie Buriatija na 2011–2016 goda”. Utw. postan. Prawitielstwa Riespubliki Buriatija ot 2.11.2010 g., № 462.
- Sawienkowa T. P. 2001: Ochraniajemije prirodnyje tieritorii bassiejna oziera Bajkał. IG SO RAN, Irkutsk: 185 s.
- Szczypek S., 2002: Głównie formy ochrony przyrody nad Bajkałem. Z badań nad wpływem antropopresji na środowisko, 3. SKNG UŚ, WNoZ UŚ, Sosnowiec: 90–98.
- Szczypek T., Wika S., Snytko W. A., 2004: Bajkał. BWST, Żywiec: 110 s.
- Trzcinskij Ju. B., Szczypek T., 2008: Blaski i cienie turystyki nad Bajkałem. Kształtowanie środowiska geograficznego i ochrona przyrody na obszarach uprzemysłowionych i zurbanizowanych, 39. WBiOŚ, WNoZ UŚ, Katowice-Sosnowiec: 106–115.
- Turizm i otdych w Buriatii. Oficjalnyj sajt Komiteta po turizmu Ministerstwa ekonomiki Riespubliki Buriatija (<http://www.baikaltravel.ru/agency-for-tourism/statistics/>)
- Wołkow S., bez daty: Utraczennyj Bajkał (<http://baikal.babr.ru/baiktrash/>)
- Zabortseva T. I., Yevstropieva O. V., 2009: Current socio-ecological problems of recreational development of Pribaikalsky National Park. *Geography and Natural Resources*, 30, 4: 359–366.