

Katarzyna Dacy-Ignatiuk

Uniwersytet Śląski, Wydział Nauk o Ziemi, ul. Będzińska 60, 41-200 Sosnowiec,
Zespół Szkół Nr 1 w Tychach, ul. Wejchertów 20, 43-100 Tychy; e-mail: kdacyignatiuk@gmail.com

Percepcja przestrzeni miasta Tychy przez młodzież gimnazjalną – wybrane aspekty

Даци-Игнатиук К. **Восприятие пространства города Тыхы гимназистами – избранные аспекты.** Обсуждается проблема восприятия молодежью особо сформированного городского пространства, а именно г. Тыхы, относительно молодого города, построенного в период интенсивной послевоенной индустриализации Польши с предполагаемым использованием города в качестве спальни для промышленного региона. Большая часть населения Новы-Тыхы – иммигранты из других регионов Польши. Сегодня население города в основном состоит из людей, которые здесь родились и выросли. Автор ищет ответ на вопрос, сформировались ли территориальные связи в этом своеобразной общности. Ответом на данный вопрос является диагноз восприятия города, в частности, молодежью. С этой целью был проведен опрос гимназистов, обучающихся в Тыхы. Согласно предположениям гуманистической географии, субъективная оценка городского пространства была проанализирована как в качественном, так и в эмоциональном аспектах. Анализ результатов показывает интересную, положительно воспринятую, но значительно дифференцированную картину города. В более долгосрочной перспективе результаты исследований послужат основой для последующих обсуждений по характеру отношений с территорией города.

Dacy-Ignatiuk K. **Perception of Tychy city space by junior high school students – selected aspects.** The article discusses the issue of the perception by young people a specifically formed urban space, which is Tychy – a relatively young city, built during the period of intense post-war industrialization of Poland to be “a bedroom” for the Upper Silesia Industry Area. Most of the population of New Tychy consisted of immigrants from other parts of Poland. Today, after more than sixty years, the population of the city mostly consist of people born and brought up here. The author is looking for an answer to the question whether and how place attachment have developed in this specific community. The diagnosis of city perception, in particular by young people, is a step to know the answer. For this purpose, a survey was conducted among the oldest junior high school students. According to the assumptions of humanistic geography, the subjective assessment of the city space by students was analyzed, both in qualitative and emotional aspects. The analysis of the obtained results gave an interesting image of the city perceived positively and liked, but significantly diversified. In the longer term, the results of research will form the basis for further ones on the field of place attachment in Tychy.

Słowa kluczowe: percepcja miasta, więzi terytorialne, młodzież gimnazjalna, badania ankietowe

Ключевые слова: восприятие города, территориальные связи, ученики гимназии, опросы

Key words: city perception, place attachment, junior high school students, surveys

Zarys treści

Представлено zagadnienie postrzegania przez młodzież specyficznie ukształtowanej przestrzeni miejskiej, jaką są Tychy – miasto zbudowane w okresie intensywnej powojennej industrializacji Polski jako miasto satelitarne, w celu deaglomeracji GOP-u. Większość ludności Nowych Tychów stanowiła ludność napływowa. Dziś, po upływie ponad 60 lat, ludność za-

mieszkująca miasto to w większości osoby tu urodzone i wychowane. Autorka poszukuje odpowiedzi na pytanie, czy i jakie w tej specyficznej społeczności wykształciły się więzi terytorialne. Krokem do poznania odpowiedzi jest diagnoza percepcji miasta, w szczególności przez młodzież. W tym celu zostały przeprowadzone badania ankietowe wśród najstarszej młodzieży gimnazjalnej uczącej się w Tychach. Zgodnie z założeniami geografii humanis-

tycznej, analizie poddano subiektywną ocenę przestrzeni miasta przez uczniów, zarówno w aspekcie jakościowym, jak i emocjonalnym. Analiza uzyskanych wyników dała interesujący obraz miasta postrzeganego pozytywnie i lubianego, jednak istotnie różnicowanego. W perspektywie wyniki badań będą stanowiły podstawę do dalszych rozważań w zakresie ich charakteru więziotwórczego z terytorium miasta.

Wstęp

Tychy to miasto położone w województwie śląskim, w południowej części konurbacji katowickiej. W 2017 roku liczyło ponad 128 tys. mieszkańców, co plasuje je w trzydziestce najludniejszych miast Polski (GUS, 2019). Pierwsze wzmianki o osadzie Tychy na ziemi pszczyńskiej pochodzą z 1469 roku (SZCZEPAŃSKI, 1991). W XIX w., w wyniku rozwoju przemysłu oraz wybudowania linii kolejowej ułatwiającej dostęp do zakładów przemysłowych poza Tychami, wieś rozrosła się i zmieniła swoje funkcje. Zaowocowało to nadaniem Tychom od 1 stycznia 1934 roku praw gminy miejskiej (LIPOK-BIERWIACZONEK, 1993). Na początku lat 50. XX wieku podjęto decyzję o deglomeracji GOP poprzez budowę kilku miast satelitarnych. Jednym z nich były Nowe Tychy, do których realizacji wybrano koncepcję autorstwa Kazimierza Wejcherta i Hanny Adamczewskiej-Wejchert (SZCZEPAŃSKI, 1991). W założeniu miasto miało powstać na tzw. „surowym korzeniu” (od podstaw). Brano pod uwagę istnienie zabudowy wcześniejszej – większość nowego miasta zlokalizowano na terenie pól należących do upaństwowionego folwarku. Nie udało się jednak uniknąć destrukcji istniejącej od wieków na tym terenie kultury (LIPOK-BIERWIACZONEK, 1993, 1996).

W efekcie podjętych decyzji obszar zajmowany dotąd przez rozproszone wsie i przysiółki, zmienił się w ponadstutysięczne miasto o specyficznym ukształtowanej przestrzeni: bez wyraźnego centrum, z rozpoznawalnymi w swojej odrębności dzielnicami i osiedlami, niespójnie funkcjonalnie, szczególnie w południowej części (KUSZEWSKI, NIEMCZYK, 1993). Owo rozproszenie miasta wiąże się ze stojącą u podstaw projektu koncepcją „wędrującego centrum” – tworzeniem kolejnych ogniw usługowych w kolejno wzno-

szonych osiedlach mieszkaniowych. Jednak ze względu na ówczesne uwarunkowania polityczno-gospodarcze i opóźnienia w realizacji inwestycji, wiele z zawartych w projekcie pomysłów zostało pominiętych (ADAMCZEWSKA-WEJCHERT, WEJCHERT, 1993).

Zainicjowany w latach 50. XX w. poprzez rozwój Nowych Tychów napływ ludności, zapoczątkował zmiany w strukturze demograficznej miasta, które pociągnęły za sobą zmiany kulturowe (SZCZEPAŃSKI, 1996). Napływ ludności w wyniku migracji pełnił wiodącą rolę w kształtowaniu przyrostu rzeczywistego miasta do roku 1982, później czynnikiem decydującym stał się przyrost naturalny. W 1990 roku w strukturze ludności Tychów 38,8% stanowiła ludność napływowa (RUNGE, 1993). Po 1995 roku Tychy stały się miastem emigracyjnym. Szczególne nasilenie tego procesu nastąpiło w latach 2003–2008. Obecnie zauważalne jest jego wyhamowanie; w roku 2017 saldo migracji wyniosło -1,2‰ (GUS, 2019).

Zainteresowania badawcze autorki – tyszan-ki pochodzącej z wielokulturowej rodziny, idą w kierunku poznania czynników wpływających na więzi mieszkańców, w szczególności młodzieży, z przestrzenią miejską. Jak podaje E. SZKURŁAT (2004), więź z miejscem jest przejawem pozytywnych relacji człowiek–środowisko i prowadzi do stabilizacji przestrzennej, co ma duże znaczenie dla rozwoju społeczno-gospodarczego obszaru. Podstawą do określenia więzi terytorialnych jest zdiagnozowanie postrzegania przestrzeni miasta przez jej mieszkańców. W celu zebrania materiału na temat percepcji przestrzeni miasta Tychy przez młodzież oraz – w dalszej perspektywie – próby zdiagnozowania więzi z tą przestrzenią, zostały przeprowadzone badania ankietowe wśród uczniów najstarszych klas gimnazjalnych szkół tyskich. W artykule prezentowane są wyniki analizy części zebranych informacji, wyrażonych poprzez jakościową i emocjonalną ocenę przestrzeni miejskiej.

Tematyka prezentowana w artykule była podejmowana przez wielu autorów, zarówno socjologów, jak i geografów, w odniesieniu do różnych miast. Badania percepcji przestrzeni Tychów podejmowali m.in. LIBURA (1990), PRAWELSKA-SKRZYPEK (1990), RYKIEL (1991), SZCZE-

PAŃSKI (1991), ROJEK-ADAMEK, GAWRON (2011), BIERWIACZONEK (2016), LEWICKA, SZCZEPAŃSKI (2016). Dotychczasowe badania skupiały się jednak na dorosłych mieszkańcach, pomijając młodzież. Podjęte badania stanowią próbę wypełnienia tej luki.

Podjęta tematyka mieści się w zakresie zainteresowań geografii społecznej i geografii percepcji (m.in. BARTNICKA, 1989; LIBURA, 1990; RYKIEL, 1999; AWRAMIUK, 2009; HIBSZER, 2013). Zagadnienie więzi terytorialnych zawiera się również w nurcie humanistycznym badań geograficznych (m.in. TUAN, 1987; MORDWA, 2003; SZKURŁAT, 2004; JĘDRZEJCZYK, 2004; ANGIEL, 2011, PYTKA, 2011). Nurt ten jest stosunkowo młody. Rozwinął się na pograniczu geografii i innych nauk, głównie społecznych: socjologii, psychologii oraz urbanistyki. Wg Yi Fu TUANA (1987) postrzeganie przestrzeni przez pryzmat człowieka jest niezmiernie istotne – to człowiek w przestrzeni żyje i ją kształtuje, wykorzystując w tym celu swoje wyobrażenia.

W artykule przyjęto zakres pojęcia **percepcja** za A. HIBSZEREM (2013): jako proces aktywnego odbioru, analizy i interpretacji zjawisk, w którym informacje są przetwarzane na podstawie wiedzy o otoczeniu, zarejestrowanej w pamięci.

Metody badań i charakterystyka badanej grupy

Podstawową metodą zastosowaną w opisywanych badaniach, była metoda ankietowa. Na etapie analizy statystycznej zebranych danych wykorzystano funkcje arkusza kalkulacyjnego, w tym analizę korelacji. Przy odpowiedziach na pytania otwarte, wymagających subiektywnej oceny ze strony respondenta, zastosowano analizę jakościową.

Badania ankietowe przeprowadzono w klasach trzecich gimnazjalnych dziesięciu tyskich szkół, w okresie od listopada 2017 r. do kwietnia 2018 r. Zostały one poprzedzone badaniem pilotażowym, przeprowadzonym w jednym ze wspomnianych gimnazjów w listopadzie 2015 roku. Ankietowaniu poddano wszystkich uczniów klas trzecich gimnazjalnych, obecnych w szkole w dniu przeprowadzania badania. Wy-

pełnione kwestionariusze poddano wstępnej selekcji. W jej wyniku odrzucono kilka ankiet z uwagi na niekompletność lub niedojrzałe podejście respondenta do badania. Ostateczna liczba ankiet poddanych analizie wyniosła 738, co stanowi 76% wszystkich trzecioklasistów objętych badaniem.

Kwestionariusz ankiety zawierał 30 pytań, z czego 21 to pytania zamknięte, 7 – otwarte, zaś 2 pytania miały charakter mieszany (część zamknięta + uzasadnienie wyboru). Część metryczkowa zawierała prośbę o informacje dotyczące wieku, płci oraz miejsca zamieszkania (miejscowość, dzielnica/osiedle) i wykształcenia rodziców respondenta.

W kwestionariuszu uwzględniono następujące zagadnienia:

- percepcja przestrzeni miasta przez młodzież; w badaniu uwzględniono percepcję miasta jako całości oraz dzielnicy/osiedla zamieszkania respondenta;
- ocena siły i charakteru więzi młodzieży z przestrzenią miasta;
- pojmowanie pojęcia regionu i szeroko rozumianej edukacji regionalnej.

W artykule przedstawiono wyniki dotyczące wyłącznie pierwszego z wymienionych aspektów. Z tego względu dla potrzeb artykułu do analizy przyjęto te ankiety, w których respondenci deklarowali Tychy jako miejsce swojego zamieszkania. Uzyskano próbę liczącą 714 osób, wśród których znalazło się 397 dziewcząt i 317 chłopców. 601 osób wskazało Tychy jako miasto swojego urodzenia.

Percepcja przestrzeni Tychów przez jego młodych mieszkańców – analiza wyników badania ankietowego

Przestrzeń miejska w ocenie młodzieży

Respondenci zostali poproszeni o spojrzenie na przestrzeń miasta Tychy w dwojaki sposób. Najpierw młodzież dokonała jakościowej oceny przestrzeni miasta w kilku wybranych kategoriach. Do oceny zastosowano znaną uczniom sześcioletnią skalę ocen szkolnych, gdzie

1 oznaczało bardzo złą ocenę, zaś 6 – doskonałą. Uczniowie są do jej stosowania przyzwyczajeni, co ułatwiło im wykonanie zadania. Na etapie analizy danych dokonano uśrednienia wartości oceny w dwojaki sposób: wyliczono średnią dla po-

szczególnych obszarów oraz średnią z wszystkich obszarów dla każdego z respondentów. Dokonano również obliczenia średniej oceny z wszystkich obszarów dla całego miasta. Wyniki przedstawia tab. 1.

Tabela.1. Wybrane komponenty przestrzeni miejskiej Tychów w ocenie młodych mieszkańców
 Таблица 1. Выбранные компоненты городского пространства г. Тыхы в оценке юных жителей
 Table 1. Selected components of urban space in opinion of young residents of Tychy

Lp.	Komponent przestrzeni miejskiej podlegający ocenie	Ocena średnia w skali ocen szkolnych (1–6) ¹
1	Czystość	3,8
2	Bezpieczeństwo	3,9
3	Estetyka otoczenia	4,1
4	Zieleń miejska	4,5
5	Dostępność komunikacji	4,8
6	Dostępność sklepów	4,9
7	Dostępność obiektów sportowych	4,4
8	Dostępność terenów rekreacyjnych	4,2
9	Dostępność atrakcji kulturalnych	3,8
Ocena uśredniona dla przestrzeni miejskiej		4,3

¹Wielkości powyżej średniej wyróżniono przez pogrubienie (źródło: opracowanie własne – собственная разработка – own elaboration)

Przestrzeń miejska została oceniona, posługując się odniesieniem do skali stopni szkolnych, na tzw. „mocną czwórkę” – średnia ocena wyniosła 4,3. Najwyżej młodzież ocenia dostępność infrastruktury sprzyjającej codziennej aktywności (dostęp do sklepów na 4,9 i do komunikacji miejskiej na 4,8). Powyżej średniej oceniona jest również dbałość o zieleń miejską (4,5) oraz dostępność obiektów sportowych (4,4). Nieco niżej w rankingu, ale nadal powyżej 4, znajdują się: dostępność terenów rekreacyjnych (4,2) i estetyka otoczenia (4,1). Stosunkowo nisko oceniono dostępność atrakcji kulturalnych (3,8) oraz czystość (3,8) i bezpieczeństwo (3,8). Ostatnia z wymienionych ocen powinna budzić zaniepokojenie: młodzież nie czuje się w swoim mieście wystarczająco bezpiecznie. Miasto nie zaspokaja zatem w zadowalającym stopniu jednej z najważniejszych potrzeb człowieka, jaką jest potrzeba bezpieczeństwa.

W kolejnym pytaniu młodzież została poproszona o ocenę swojego stosunku emocjonal-

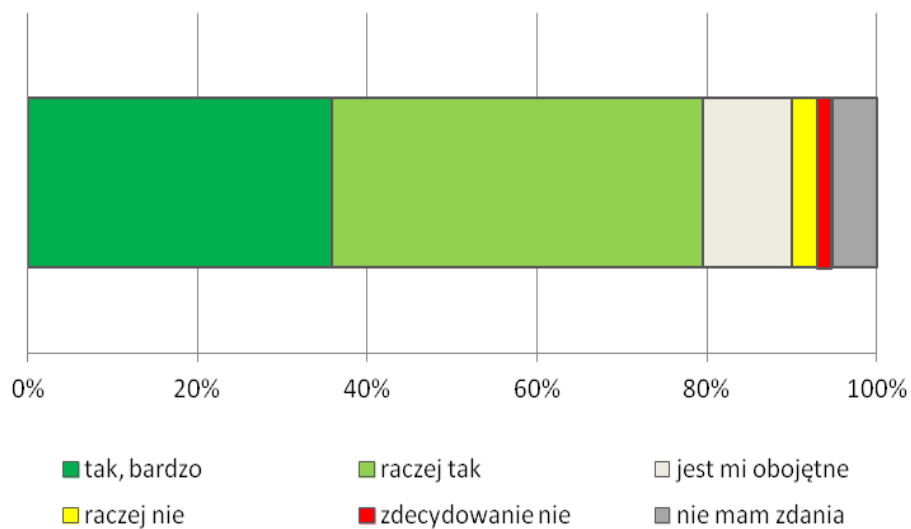
nego do przestrzeni miejskiej poprzez odpowiedź na pytanie „Czy lubisz miasto Tychy?”. Pytanie składało się z dwu części. Pierwsza miała charakter zamknięty, w drugiej poproszono respondentów o krótkie uzasadnienie wyboru odpowiedzi.

Analizując część otwartą pytania zauważono, że zadanie okazało się dla ankietowanych dużym wyzwaniem – młodzież w większości przypadków nie potrafiła podać uzasadnienia emocjonalnego stosunku do przestrzeni miasta. Pojawiały się odpowiedzi „nie wiem”, „nie rozumiem pytania”, „nie zastanawiała/em się nad tym”, „bo tak” lub brak odpowiedzi. W nielicznych przypadkach występowały odpowiedzi dość ogólne, np. „bo to moje miasto”, „bo tu mieszkam”. Jedynie kilka osób podawało odpowiedź w postaci rozbudowanego zdania. W tych przypadkach jako przyczynę wskazywano głównie przywiązanie do miejsc związanych z konkretnymi wspomnieniami.

Oceniając swój stosunek emocjonalny do przestrzeni miasta, prawie 80% badanych odpowiedziało na pytanie twierdząco (rys. 1). Jedyne niecałe 5% nie lubi swojego miasta. Wśród odpowiedzi twierdzących bardziej zdecydowani są chłopcy, dziewczęta częściej wybierały odpowiedź „raczej tak” (rys. 2). Również dziewczęta częściej niż chłopcy deklarowały obojętność

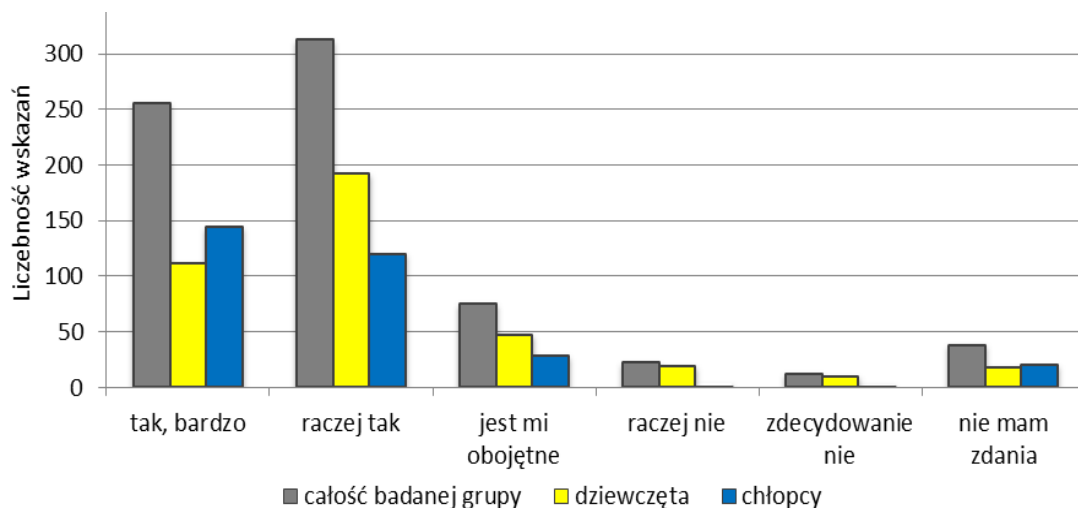
wobec przestrzeni miejskiej i negatywny stosunek do niej.

Podsumowując, można stwierdzić, iż młodzi mieszkańcy Tychów mają pozytywny stosunek do swojego miasta. Potrafią też racjonalnie spojrzeć na jego przestrzeń, zauważając nie tylko jego zalety, ale również mankamenty.



Rys. 1. Rozkład odpowiedzi na pytanie „Czy lubisz miasto Tychy?” (źródło: opracowanie własne)
 Рис. 1. Распределение ответов на вопрос „Нравится ли вам город Тыхы?” (источник: собственное исследование)

Fig. 1. The distribution of the answer to the question “Do you like the city of Tychy?” (source: own research)



Rys. 2. Liczebność odpowiedzi na pytanie „Czy lubisz miasto Tychy?” z uwzględnieniem płci respondentów (źródło: opracowanie własne)

Рис. 2. Количество ответов на вопрос „Нравится ли вам город Тыхы?”, включая пол респондентов (источник: собственное исследование)

Fig. 2. The number of answers to the question “Do you like the city of Tychy?” including the gender of respondents (source: own research)

Ocena otoczenia zamieszkania (osiedla, dzielnicy)

Drugim aspektem, który poddano analizie, była analogiczna do oceny miasta ocena najbliższego otoczenia respondentów, czyli dzielnicy/osiedla ich zamieszkania. W tym miejscu należy zaznaczyć, że ze względu na specyfikę genezy miasta, podział jego obszaru wyłącznie na dzielnice nie jest trafny. Nowe Tychy powstały w okresie powojennym jako miasto-sypialnia dla GOP na terenie istniejących wcześniej osad, których nazwy nadal są widoczne w przestrzeni miasta (np.: Czułów, Żwaków, Zawisć). Nowo budowanym osiedlom nadawano imiona żeńskie (np. Anna, Ewa, Magdalena). Obecnie pełnych imion używa się rzadko: zastąpiły je skróty. Mieszka się zatem „na A”, a nie „na osiedlu Anna”, czy też „na

Zecie” zamiast „na Zuzannie”. Imiona pojawiają się jeszcze w niektórych nazwach, np. „Spółdzielnia Mieszkaniowa Zuzanna”, czy „Klub Osiedlowy Magdalena”. Dla większości młodych mieszkańców miasta są one jednak słabo rozpoznawalne.

Prośba o dokonanie oceny jakości przestrzeni najbliższego otoczenia objęła te same obszary, których dotyczyło pytanie o miasto. Opracowanie wyników przeprowadzono dwutorowo. Pierwszą część przeanalizowano identycznie, jak w przypadku oceny dla miasta: poproszono respondentów o jakościową ocenę przestrzeni w wybranych, identycznych jak w przypadku miasta, obszarach oraz o ocenę emocjonalną („Czy lubisz...”). Wyniki oceny jakości przestrzeni osiedli i dzielnic zestawiono w tab. 2.

Tabela 2. Wybrane komponenty przestrzeni najbliższego otoczenia (dzielnicy/osiedla) w ocenie młodych mieszkańców Tychów

Таблица 2. Выбранные компоненты ближайшего окружения (жилой комплекс) в оценке юных жителей в городе Тыхы

Table 2. Selected components of the nearest surroundings (district/housing estate) in opinion of young residents of Tychy

Lp.	Komponent najbliższego otoczenia respondenta podlegający ocenie	Ocena średnia w skali ocen szkolnych (1-6) ¹
1	Czystość	4,0
2	Bezpieczeństwo	4,0
3	Estetyka otoczenia	4,0
4	Zieleń miejska	4,4
5	Dostępność komunikacji	4,1
6	Dostępność sklepów	4,1
7	Dostępność obiektów sportowych	3,4
8	Dostępność terenów rekreacyjnych	3,5
9	Dostępność atrakcji kulturalnych	2,7
Ocena uśredniona dla wszystkich ocenianych osiedli		3,8

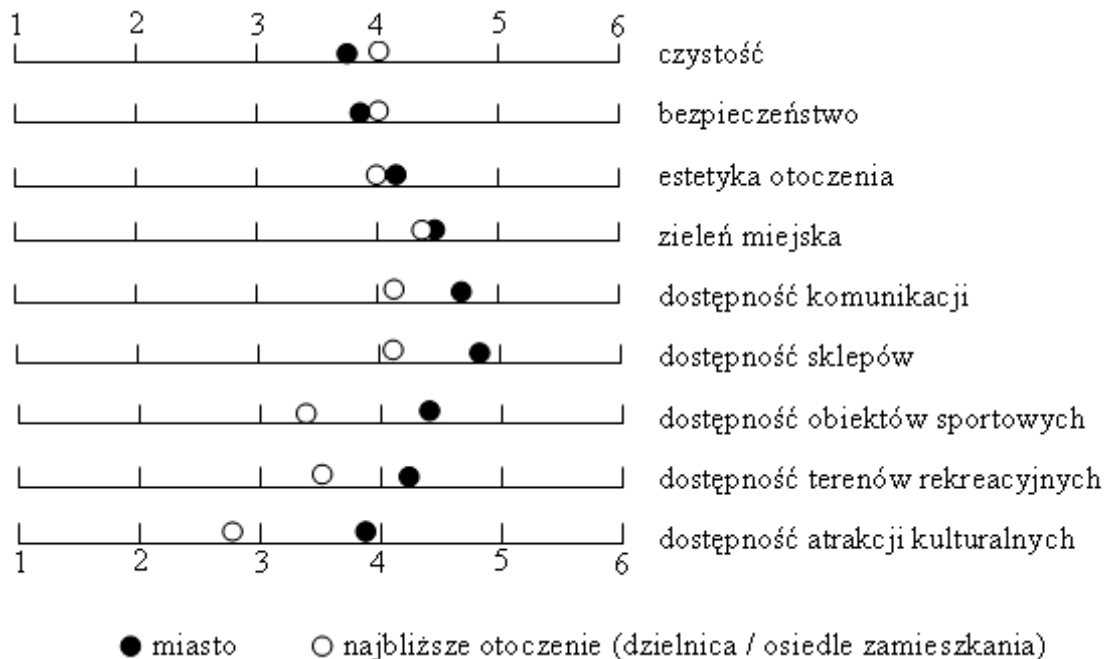
¹Wyróżniono przez pogrubienie wartości powyżej średniej dla wszystkich osiedli i dzielnic, zaś kursywą wartości wyższe niż analogiczne dla miasta (źródło: opracowanie własne)

Wizualizację wyników zawartych w tab. 1 i 2 przedstawia rys. 3. Jego analiza dała interesujące spostrzeżenia. Ocena najbliższego otoczenia dość istotnie różni się od oceny całego miasta. Średnia ocena to tylko 3,8 – stosując porównanie do stopni szkolnych otrzymujemy „czwórkę minus”.

W najbliższym otoczeniu młodzież najwyżej ocenia zieleń miejską (4,4) i dalej, w kolejności: dostępność infrastruktury (sklepy, komunikacja), bezpieczeństwo i estetykę otoczenia oraz czystość. Wyraźnie lepiej oceniana jest przestrzeń najbliższego otoczenia pod względem bezpieczeństwa

i czystości. Zdecydowanie najslabiej z punktu widzenia własnego osiedla wygląda dostępność do terenów rekreacyjnych i sportowych. Podobnie, jak w przypadku całego miasta, najslabiej została oceniona dostępność obiektów kulturalnych,

przy czym ocena ta różni się na niekorzyść najbliższego otoczenia bardzo znacznie: o ponad 1. Analogia do stopni szkolnych wskazuje, jak bardzo znacząca jest to różnica.

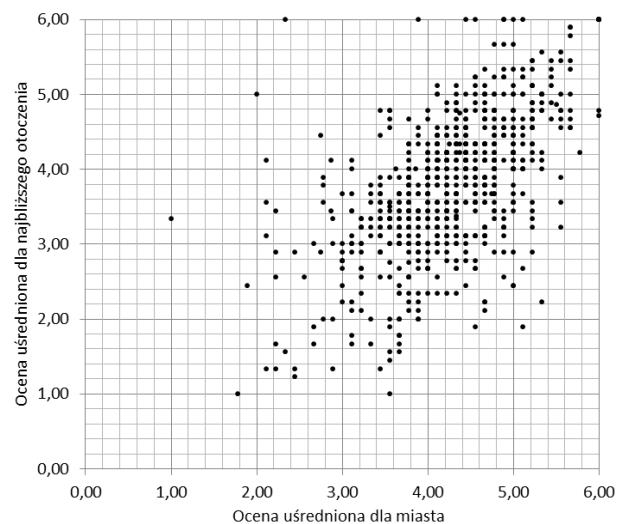


Rys. 3. Wybrane komponenty przestrzeni miasta i najbliższego otoczenia (dzielnicy/osiedla) w ocenie młodych mieszkańców Tychów (źródło: opracowanie własne).

Рис. 3. Выбранные компоненты города и ближайшего окружения в оценке юных жителей в городе Тыхы (источник: собственное исследование)

Fig. 3. Selected components of urban space and the nearest surroundings (district/housing estate) in opinion of young residents of Tychy (source: own research)

W celu sprawdzenia, czy istnieje zależność między oceną przestrzeni całego miasta i jego fragmentu w najbliższym otoczeniu ankietowanego, sporządzono diagram rozrzutu (rys. 4). Analiza diagramu sugeruje, że taka zależność istnieje i jest wprost proporcjonalna. Dla sprawdzenia tezy obliczono współczynnik korelacji między zmiennymi. Wartość współczynnika wynosi 0,589 i potwierdza istnienie zależności (poziom istotności potwierdzony testem „t” Studenta = $p < 0,001$).



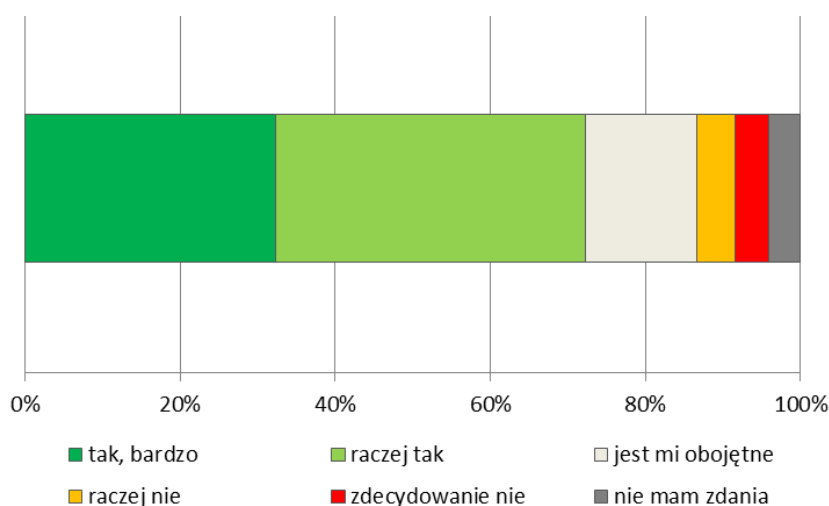
Rys. 4. Diagram rozrzutu dla zależności między uśrednionymi ocenami wybranych cech przestrzeni miejskiej Tychów – miasto i najbliższe otoczenie ankietowanego (źródło: opracowanie własne)

Рис. 4. Диаграмма зависимости усредненных оценок отдельных объектов городского пространства Тыхы – города и ближайшего окружения респондента (источник: собственное исследование)

Fig. 4. Scatter diagram between the averaged assessments of selected components of the urban space in Tychy – the city and the nearest surroundings of the respondent's living place (source: own research)

Ocena emocjonalna najbliższego otoczenia potwierdza tezę, wynikającą z oceny jakości przestrzeni (rys. 5). Co prawda, na zadane pytanie: „Czy lubisz najbliższe otoczenie swojego miejsca zamieszkania (dzielnice, osiedle)?” nadal przeważają oceny pozytywne (72% badanych), jest ich jednak mniej, niż w przypadku przestrzeni miasta. Więcej jest też wskazań negatywnych –

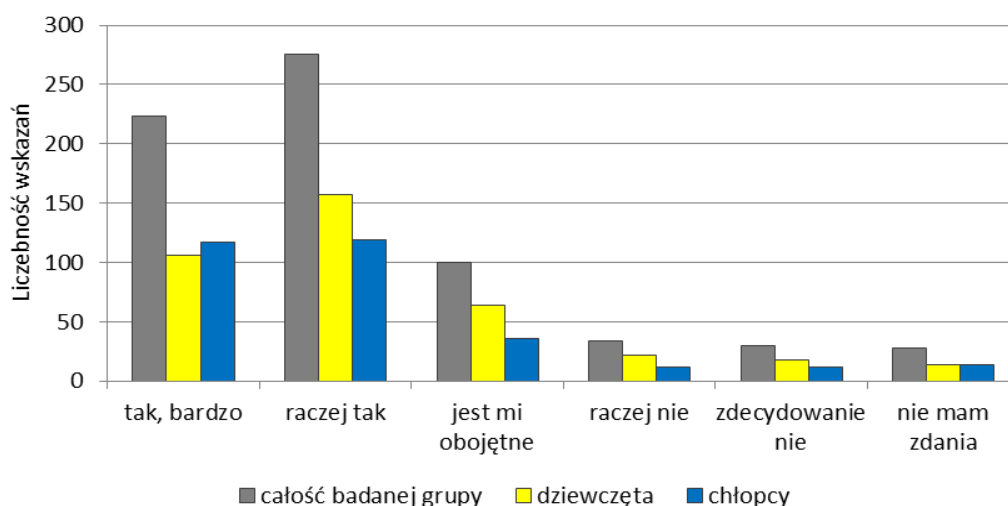
nie lubi swojego otoczenia ponad 9% ankietowanych, czyli dwukrotnie więcej, niż w przypadku miasta. Podobnie wygląda rozkład odpowiedzi między dziewczęta i chłopców – chłopcy częściej deklarują pozytywny stosunek do swojego otoczenia, dziewczęta częściej są względem niego krytyczne (rys. 6).



Rys. 5. Rozkład odpowiedzi na pytanie „Czy lubisz najbliższe otoczenie twojego miejsca zamieszkania (dzielnice, osiedle)?” (źródło: opracowanie własne)

Рис. 5. Распределение ответов на вопрос „Нравится ли вам ближайшее окружение вашего места проживания?” (источник: собственное исследование)

Fig. 5. The distribution of the answer to the question “Do you like your nearest surroundings (district/housing estate)?” (source: own research)



Rys. 6. Liczebność odpowiedzi na pytanie „Czy lubisz najbliższe otoczenie swojego miejsca zamieszkania (dzielnice, osiedle)?” z uwzględnieniem płci respondentów (źródło: opracowanie własne)

Рис. 6. Количество ответов на вопрос „Нравится ли вам ближайшее окружение вашего места проживания?”, включая пол респондентов (источник: собственное исследование)

Fig. 6. The number of answers to the question “Do you like your nearest surroundings (district/housing estate)?” including the gender of respondents (source: own research)

Zróznicowanie jakości przestrzeni miasta w podziale na dzielnice/osiedla

Drugim kierunkiem analizy wyników była próba określenia zróżnicowania jakości przestrzeni miasta w podziale na dzielnice/osiedla. W tym celu dokonano uśrednienia oceny dla poszczególnych dzielnic i osiedli. Ze względu na fakt, że nie wszyscy ankietowani ujawnili, w którym miejscu

miasta mieszkają, analizie poddano część prac spełniających kryterium w liczbie 568 (80% wszystkich analizowanych kwestionariuszy). Liczba ankiet z poszczególnych części miasta była zróżnicowana – od 3 (najmłodsze osiedle Cztery Pory Roku) do 57 (osiedle B). W celu uzyskania większej przejrzystości obrazu miasta, pogrupowano część sąsiadujących ze sobą dzielnic i osiedli o podobnej genezie i fizjonomii, w których liczba ocen była niewielka. Zestawienie zamieszczono w tab. 3.

Tabela 3. Ocena przestrzeni dzielnic i osiedli w Tychach
Таблица 3. Оценка качества пространства жилых комплексов г. Тыхы
Table. 3. Quality assessment of the area of districts and estates in Tychy

Lp.	Dzielnica/osiedle (w nawiasie – skróty użyte na rys. 7 i 8)	Liczba ankiet poddanych analizie	Ocena jakości przestrzeni w rejonie zamieszkania; średnia w skali ocen szkolnych (1–6) ¹
1	A	26	3,8
2	B	57	3,9
3	C	22	3,3
4	D	34	3,6
5	E	28	3,8
6	F+G+Zawiść	26	3,4
7	H	25	3,8
8	K+L+S	9	4,0
9	N+M	17	4,1
10	O	22	3,9
11	P	12	4,2
12	R	40	4,3
13	T	23	3,8
14	U	13	4,3
15	W	8	4,0
16	Z	22	4,7
17	J + Paprocany	9	4,1
18	Cztery Pory Roku (4PR)	3	3,5
19	Żwaków (Żw)	22	3,6
20	Suble + Glinka (Su+Gl)	14	4,0
21	Stare Tychy + Radziejówka (ST+Ra)	8	4,0
22	Mąkołowiec + Wilkowyje (Mą+Wi)	35	3,8
23	Czułów + Zwierzyniec (Cz+Zw)	33	3,3
24	Wartogłowiec (Wa)	16	3,6
25	Jaroszowice + Wygorzele (Ja+Wy)	18	3,3
26	Urbanowice (Ur)	16	3,0
27	Cielmice + Ogrodnik (Ci+Og)	10	3,4
Suma: 568			Średnia: 3,8

¹Wielkości powyżej średniej wyróżniono przez pogrubienie (źródło: opracowanie własne)

Wyniki analizy średniej oceny przestrzeni dzielnic wykazały znaczne zróżnicowanie. 12 z 27 obszarów zostało ocenionych powyżej średniej, zaś kolejne 12 – poniżej. Bardzo duża jest różnica pomiędzy oceną najwyższą (4,7 dla osiedla Z) i najniższą (3,00 dla Urbanowic), która wynosi aż 1,7 punktu.

Dla zobrazowania zróżnicowania przestrzennego percepcji miasta Tychy przez młodzież wykonano mapę. W tym celu podzielono zakres danych na 7 przedziałów i każdemu przyporządkowano barwę. Następnie zaznaczono na planie miasta odpowiednimi symbolami wszystkie oceniane jednostki przestrzenne (rys. 7).

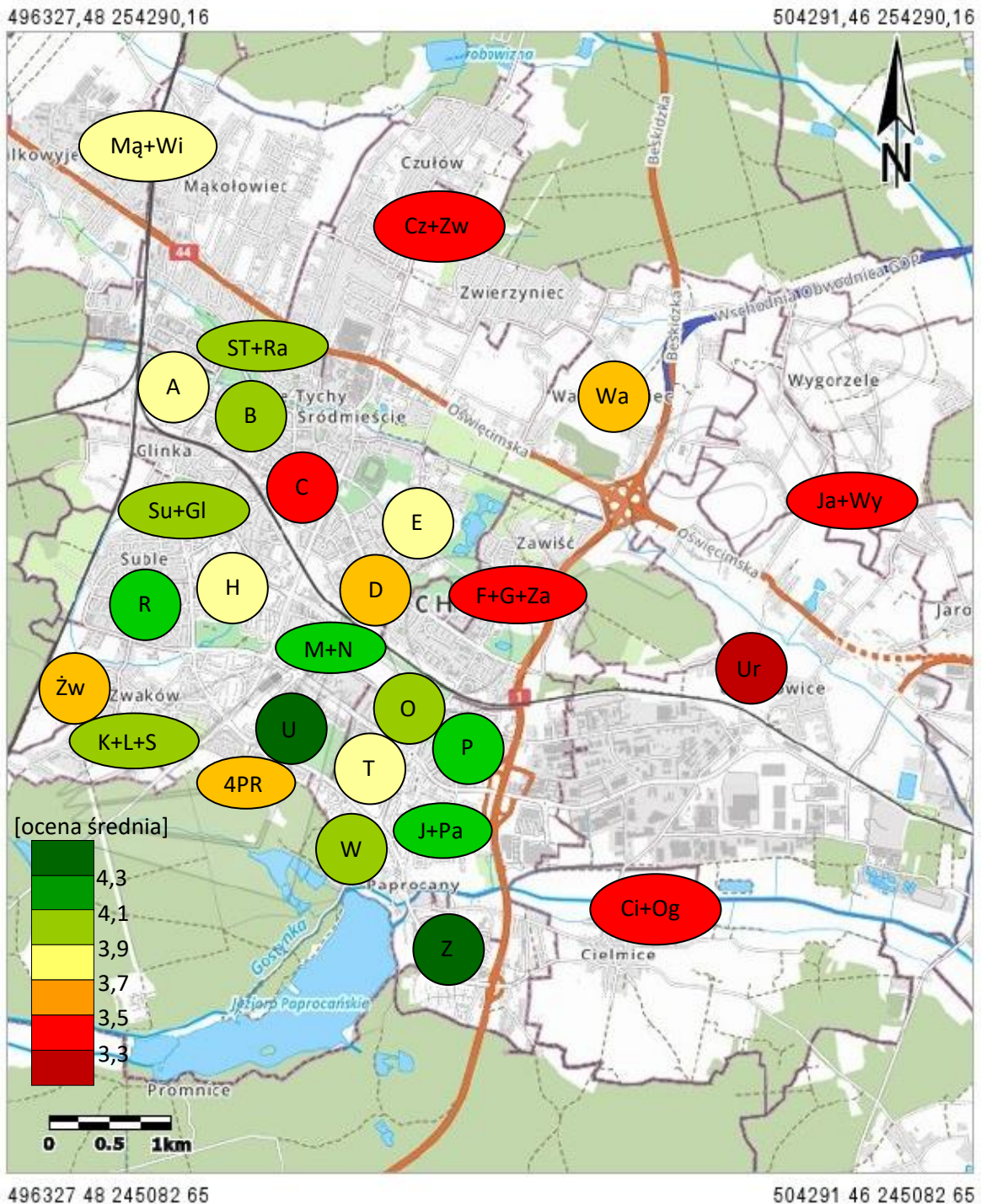
Analizując sporządzony rysunek można zauważyć pewne prawidłowości. W przestrzeni miasta bardzo ważnymi granicami są dwie drogi krajowe: DK1 o ogólnym przebiegu północ-południe i biegnąca w północnej części miasta DK44 (wschód-zachód). Oddzielają one dzielnice centralne od obrzeży miasta. Przestrzeń w zewnętrznych dzielnicach wschodnich (Urbanowice, Jaroszowice, Wygorzele, Cielmice wraz z osiedlem Ogrodnik) otrzymała w skali miasta oceny najniższe. Zewnętrzne dzielnice północne, poza Czuchowem i Zwierzyńcem, mają nieco wyższe notowania, szczególnie Małokowiec i Wilkowyje, których ocena zbliżona jest do średniej dla miasta. Uogólniając można przyjąć, że dzielnice zewnętrzne, oddalone od centrum miasta, są w opinii zamieszkującej je młodzieży mniej atrakcyjne. Na ocenę wpłynęły głównie problemy z infrastrukturą komunikacyjną, dostępem do sklepów i atrakcji kulturalnych.

Spojrzenie na centrum miasta nie daje już tak jednoznacznych odpowiedzi. Osiedla leżące blisko siebie mają zupełnie różne oceny (przykładowo: osiedla A, B i C). Najniżej oceniona została przestrzeń osiedli C, F, G i Zawiszczy oraz nowego osiedla Cztery Pory Roku (ostatnie z nich należałoby pominąć w analizie z uwagi na bardzo małą liczebność odpowiedzi). Na osiedlu C ocenę ogólną zaniżyła dostępność do atrakcji kulturalnych (2,0), zaś w obszarze F+G+Zawiszczy, obok wspomnianej dostępności do atrakcji kulturalnych, słabo ocenione zostały: czystość (3,1), bezpieczeństwo (3,1) i estetyka otoczenia (3,2). Niska, jak na centrum miasta, ocena osiedla D została zdeterminowana przez słabą dostępność do

terenów sportowych, rekreacyjnych i kulturalnych. Z kolei najwyżej całościowo oceniane osiedla Z i U mogą i w tym zakresie poszczycić się wysoką oceną. Szczególnie wysoko ocenione jest w tym aspekcie osiedle Z, co zapewne wiąże się z bliskością ośrodka sportowo-rekreacyjnego w Paprocanach. Znaczący jest również fakt, że osiedla powszechnie uznawane w Tychach za niebezpieczne (A, E) mieszczą się w środku puli. Na osiedlu A młodzież oceniła bezpieczeństwo aż na 4,1, podczas gdy młodzi mieszkańcy osiedli F i G, które nie mają w mieście tak niskich notowań, tylko na 3,1. Również pochodzenie obszaru (dawne wsie przekształcone w dzielnice miasta – osiedla Nowego Miasta) nie ma uzasadnienia. Podobnie rzecz się ma z kwestią rodzaju zabudowy. W Tychach przeważa zabudowa niska, maksymalnie czteropiętrowa. Ocena tych kilku osiedli, na których bloki mieszkalne mają postać wieżowców (M, N, O, P, T) nie wykazuje zróżnicowania względem pozostałych. Podobnie jest w przypadku fragmentów miasta z zabudową jednorodziną (Suble, Glinka, Żwaków oraz wszystkie dzielnice zewnętrzne).

Jak wcześniej zaznaczono, ocenie przez respondentów poddano nie tylko jakość zamieszkiwanej przestrzeni, ale również emocjonalny stosunek do niej. Dowiedziano też, że młodzi mieszkańcy miasta ogólni lubią otoczenie swojego zamieszkania (por. rys. 5 i 6). W celu ukazania zróżnicowania przestrzennego tej oceny i porównania z oceną jakości przestrzeni, przyporządkowano każdej odpowiedzi w kategorii rangę liczbową, a następnie uśredniono wyniki dla każdej jednostki przestrzennej. Zastosowano zakres rang od 1 („zdecydowanie nie”) do 5 („tak, bardzo”). Uzyskane wyniki przedstawiono graficznie, analogicznie do danych dotyczących oceny jakościowej (rys. 8).

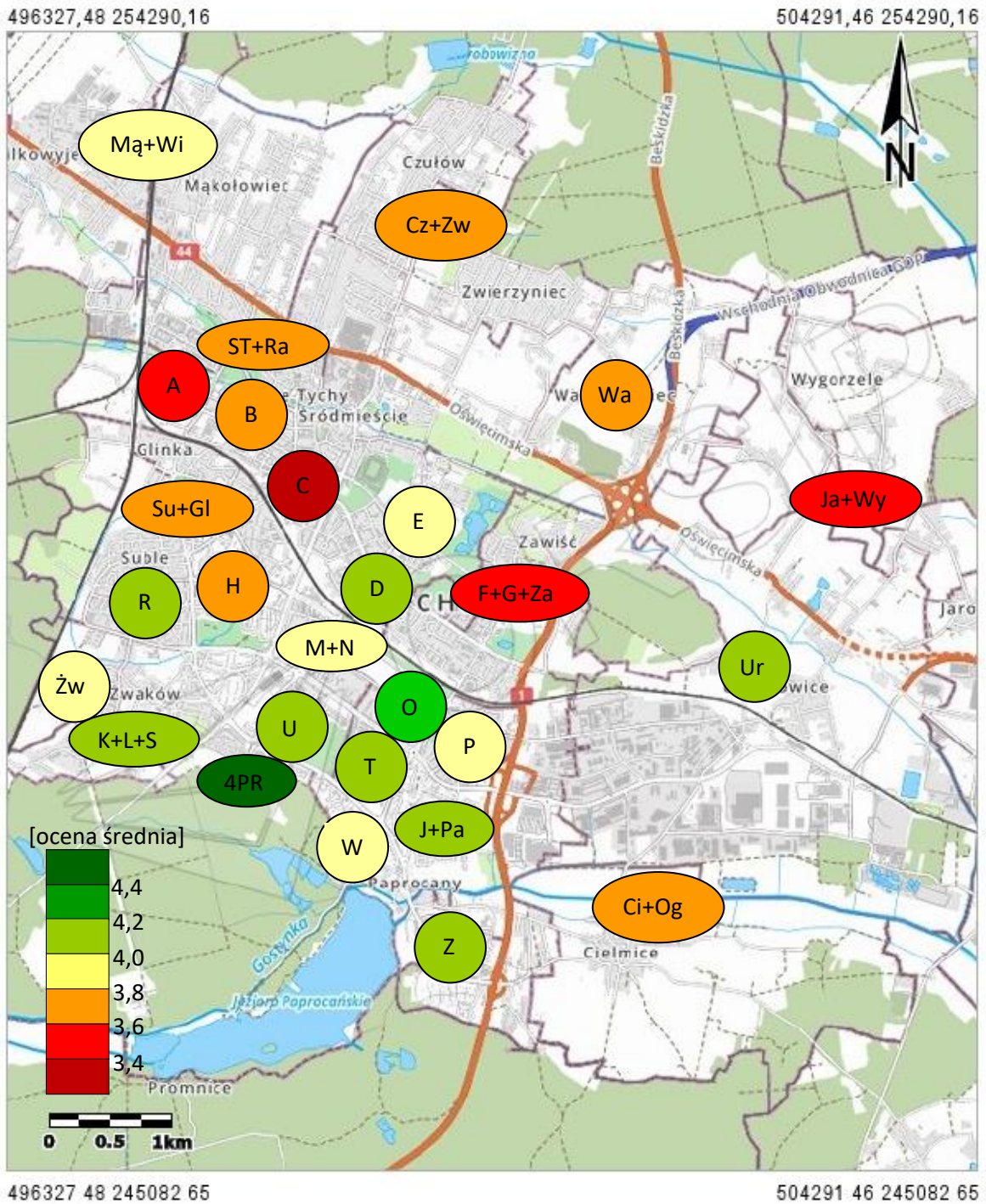
Analiza mapy (rys. 8) pozwala stwierdzić istotne różnice w emocjonalnym stosunku do własnego otoczenia w porównaniu do oceny jakości przestrzeni (rys. 7). W dzielnicach zewnętrznych ocena emocjonalna jest wyższa (wyjątek stanowią Jaroszowice i Wygorzele). Wysoko oceniane są osiedla południowej części miasta oraz osiedle D, przy czym maksymalnie oceniane Cztery Pory Roku, jak wspomniano przy wcześniejszych analizach należałoby pominąć przy rozważaniach.



Rys. 7. Zróźnicowanie jakości przestrzeni dzielnicy/osiedla zamieszkania w ocenie respondentów. Wartość średnia oceny: 3,8. (źródło: opracowanie własne; podkład topograficzny pobrany z zasobów ORSIP w dniu 11.03.2019r.)

Рис. 7. Дифференциация качества места проживания (жилой комплекс) по мнению респондентов (источник: собственное исследование; основные топографические данные получены из ресурсов ORSIP 11.03.2019)

Fig. 7. Diversification of the quality of the neighborhood/housing estate in the respondents' opinion (source: own research; topographic map taken from the ORSIP resources on 11.03.2019)



Rys. 8. Zróźnicowanie stosunku emocjonalnego do przestrzeni dzielnicy/osiedla zamieszkania w ocenie respondentów. Wartość średnia oceny: 3,9. (źródło: opracowanie własne; podkład topograficzny pobrany z zasobów ORSIP w dniu 11.03.2019r.)

Рис. 8. Дифференциация эмоционального отношения к месту проживания (жилые комплексы) по мнению респондентов (источник: собственное исследование; основные топографические данные получены из ресурсов ORSIP 11.03.2019)

Fig. 8. Diversification of the emotional attitude towards the neighborhood /housing estate in the respondents' opinion (source: own research; topographic map taken from the ORSIP resources on 11.03.2019)

Potwierdza się niekorzystna opinia młodych mieszkańców w odniesieniu do osiedli C (najniższa wartość) oraz F, G i Zawiści. Wyraźnie poniżej średniej na tle pozostałych jednostek oceniane są osiedla A, B, H oraz Suble i Glinka.

Podsumowanie i wnioski

Zebrany materiał stanowi bogate źródło informacji o percepcji przestrzeni miasta Tychy przez badaną grupę młodzieży. Analiza danych pozwoliła na sformułowanie kilku interesujących wniosków.

Młodzież gimnazjalna zamieszkująca Tychy lubi swoje miasto i potrafi dokonać oceny jego przestrzeni pod różnymi względami. To bardzo dobra prognoza na przyszłość – ze świadomego młodego człowieka wyrasta świadomy dorosły, który potrafi dokonać waloryzacji przestrzeni wokół siebie. Mając odpowiednie narzędzia by na nią oddziaływać oraz świadomość własnej sprawczości w środowisku lokalnym, w perspektywie staje się świadomym gospodarzem zamieszkiwanej przestrzeni, przekształcając ją w przestrzeń znaczącą – miejsce (TUAN, 1987).

W oczach większości młodych mieszkańców przestrzeń miasta oceniana jest wyżej, niż dzielnicy/osiedla, w którym mieszkają. Potwierdza to tendencje prezentowane w wynikach innych badań prowadzonych w Tychach, obejmujących dorosłych respondentów (m.in. PRAWELSKA-SKRZYPEK, 1990, LEWICKA, SZCZEPAŃSKI, 2016). Należałoby zastanowić się nad przyczynami tego zjawiska. Nasuwa się teza, że młodzież w tym wieku wychodzi już poza krąg „swojskości” wyznaczony przez otoczenie (dom, podwórko), szukając wyzwania w nieco dalszej przestrzeni (PULINOWA, 2000). Czynnikiem determinującym jest tu chociażby konieczność dojeżdżania do szkoły, na zajęcia dodatkowe, czy związane ze sportem i rekreacją (KŁOSOWSKI, RUNGE, 1997). Być może ma na to wpływ fakt, że dostępność komunikacji w mieście została oceniona najwyżej z wybranych do badań obszarów. Dzięki temu brak udogodnień w najbliższym otoczeniu (sklepy, tereny sportowe i rekreacyjne) nie jest zbyt uciążliwy.

Porównując zebrane dane na temat percepcji poszczególnych dzielnic i osiedli z wynikami

wcześniejszych badań prowadzonych w Tychach, można zauważyć pewne różnice. Na przykład, w odniesieniu do wyników badań prowadzonych na grupie dorosłych mieszkańców w latach 80. XX w. przez G. PRAWELSKĄ-SKRZYPEK i M. S. SZCZEPAŃSKIEGO (1990), młodzież gimnazjalna zdecydowanie wyżej ocenia przestrzeń osiedli R, T, U i W, niż zaś – osiedle K. Bardzo negatywnie postrzegane przez mieszkańców osiedle R (SZCZEPAŃSKI, 1991) zamieszkująca je młodzież ocenia na „mocną czwórkę”. Znaczenie ma tu zapewne młody wiek respondentów, patrzących na otoczenie z innego punktu widzenia, niż dorośli. Można jednak przypuszczać, że występujące różnice mają związek ze znaczącym rozwojem infrastruktury osiedlowej, ułatwiającej funkcjonowanie mieszkańcom. Jej niedobór był wskazywany we wspomnianych badaniach jako istotny element negatywnej oceny przestrzeni osiedla.

Interesujący jest fakt, że zarówno przy ocenie jakościowej, jak i emocjonalnej, nie widać wyraźnego odniesienia do rodzaju zabudowy osiedla: poniżej średniej oceniane są dzielnice z zabudową jednorodziną (np. Wartogłowiec, Jaroszowice), powyżej – wielokondygnacyjne osiedla blokowe (osiedla O, P czy T). Jest to ciekawe zjawisko, gdyż w powszechnym przekonaniu, reprezentowanym również w badaniach nad przestrzenią i miejscem, „blokowiska” nie są więziotwórczym elementem przestrzeni (RYKIEL, 1999; SZKURŁAT, 2004). Być może, jak podaje za E. SZKURŁAT (2004 – za A. Liszewskim), jest to kwestia tzw. obronności percepcyjnej lub też potrzeby pogodzenia się z miejscem swojego zamieszkania, które wyrażają się w jego pozytywnej, często zawyżonej ocenie. Być może jednak przyczyna jest zupełnie inna, związana ze specyfiką miasta „bez historii”, jakim są Tychy. Odpowiedź na to przypuszczenie może stanowić interesujące wyzwanie badawcze.

Analizując zebrane dane z praktycznego punktu widzenia, należałoby zwrócić uwagę na niską ocenę przez młodzież dostępności do atrakcji kulturalnych. Problem ten jest w Tychach znany od dawna i nie dotyczy wyłącznie młodzieży. Na zlecenie Urzędu Miasta w latach 2009 oraz 2013 zostały przeprowadzone badania postrzega-

nia miasta przez jego mieszkańców. W obu przypadkach dostęp do dóbr kultury w Tychach został oceniony nisko (ROJEK-ADAMEK, GAWRON, 2011; LEWICKA, SZCZEPAŃSKI, 2016). W dokumencie „Strategia rozwoju miasta Tychy 2020+” z 2014 roku ograniczona oferta i liczba miejsc o charakterze kulturalno-rozrywkowym pojawiła się na trzeciej pozycji wśród wad miasta, wskazywanych przez respondentów. W analizie skupiono się na fakcie, iż problem ten wskazało jedynie 6,5% badanych, nie zwracając uwagi na to, że ponad 40% tej grupy stanowili ludzie młodzi w wieku 18–29 lat. Tychy są miastem, w którym w dziedzinie kultury wiele się dzieje. W przestrzeni miasta pojawiły się w ostatnich latach nowe obiekty zarówno o charakterze kulturalno-rozrywkowym, jak i sportowo-rekreacyjnym. Jednak większość proponowanych atrakcji skierowanych jest do dorosłych, dzieci lub rodzin. Mniejszą uwagę zwraca się na mieszkańców w wieku 16–18 lat, którzy jeszcze nie są pełnoletni, ale już bardzo samodzielni. Z punktu widzenia władz miasta to bardzo ważna kwestia. Jeśli młodzi będą postrzegać swoje miasto jako „pustynię kulturalną”, skierują poza Tychy poszukiwania zaspokojenia potrzeb w tej dziedzinie. Być może, przyciągnięci przez lepsze warunki do rozwoju, porzucą miasto, w którym się wychowali. Z punktu widzenia rozwoju społeczno-gospodarczego regionu, to bardzo niekorzystna perspektywa, dlatego też władze miasta powinni skupić więcej uwagi na analizowanej grupie.

Celem badania opisanego w artykule była próba zdiagnozowania percepcji przestrzeni miasta Tychy przez jego młodych mieszkańców jako podstawy do dalszych badań nad kształtem i charakterem więzi młodzieży z miastem. Percepcja przestrzeni stanowi jeden z czynników warunkujących owe więzi. Ważnymi czynnikami są również więzi rodzinne oraz stan wiedzy o mieście, będący podstawą do stawiania pytań i poszukiwania na nie odpowiedzi. Nie do przecenienia w kształtowaniu relacji z miastem jest rola rodziny, a także instytucji, z którymi styka się młodzież w codziennym życiu, w tym szkoły. Wymienione aspekty będą przedmiotem kolejnych opracowań.

Literatura

- Adamczewska-Wejchert H., Wejchert K., 1993: Uwagi uzupełniające: referat architektów Marka Kuszewskiego i Stanisława Niemczyka. W: Szczepański M. S. (red): Tychy. Problemy miasta i perspektywy ich rozwiązywania. Materiały seminarium 8–9 maja 1992 r. Tychy: 50–57.
- Angiel J., 2011: Rzeka Wisła, jej wartość i percepcja. Wisła w edukacji geograficznej. Uniwersytet Warszawski, Wydział Geografii i Studiów Regionalnych, Warszawa: 315 s.
- Awramiuk A., 2009: Pogranicze kultur. Percepcja „własnego regionu” przez uczniów a edukacja regionalna. Wydawnictwa Uniwersytetu Warszawskiego, Warszawa: 198 s.
- Bartnicka M., 1989: Wyobrażenia przestrzeni miejskiej Warszawy. Studium geografii percepcji, Dokumentacja Geograficzna, 2: 88 s.
- Bierwiazzonek K., 2016: Społeczne znaczenie miejskich przestrzeni publicznych. UŚ, Katowice: 259 s.
- Hibszter A., 2013: Parki narodowe w świadomości i działaniach społeczności lokalnych. UŚ, Katowice: 358 s.
- Jędrzejczyk D., 2004: Geografia humanistyczna miasta, Wyd. Dialog, Warszawa: 305 s.
- Kłosowski F., Runge J., 1997: Pojęcie cyklu życia a infrastruktura społeczno-ekonomiczna miasta Tychy. *Geographia, Studia et Dissertationes*, 21: UŚ, Katowice: 158–171.
- Kuszewski M., Niemczyk S., 1993: Tychy – ocena przestrzeni miejskiej. W: Szczepański M. S. (red): Tychy. Problemy miasta i perspektywy ich rozwiązywania. Materiały seminarium 8–9 maja 1992 r. Tychy: 45–49.
- Lewicka B., Szczepański M. S., 2016: Miasto (post)socjalistyczne i świat społeczny jego mieszkańców. *Górnośląskie Studia Socjologiczne. Seria Nowa*, 7: 48–61.
- Libura H., 1990: Percepcja przestrzeni miejskiej. Wydawnictwa programu CPBP 09.8 „Rozwój regionalny – Rozwój lokalny – Samorząd terytorialny”, 31, Uniwersytet Warszawski, Instytut Gospodarki Przestrzennej, Warszawa: 240 s.
- Lipok-Bierwiazzonek M., 1993: Mit „surowego korzenia” a rzeczywistość kulturowa. W: Szczepański M. S. (red): Tychy. Problemy miasta i perspektywy ich rozwiązywania. Materiały seminarium 8–9 maja 1992 r. Tychy: 37–44.
- Lipok-Bierwiazzonek M., 1996: Lokalna społeczność Tychów do 1950 roku. W: Szczepański M. S. (red.): Tychy. Monografia miasta. Tychy: 175–183.

- Mordwa S., 2003: Wyobrażenia przestrzeni miast Polski środkowej na podstawie badań grupy młodzieży licealnej. UŁ, Łódź: 176 s.
- Prawelska-Skrzypek G., 1990: Miasta o niezharmonizowanym rozwoju w świadomości mieszkańców (na przykładzie miast polskich). UJ, rozpr. hab., 204: 153 s.
- Pulinowa M. Z., 2000: O kształtowaniu tożsamości kulturowej młodzieży w przestrzeni miejskiej. *Studia Etnologiczne i Antropologiczne*. 4, Cieszyń: 109–119.
- Pytka P., 2011: Geograficzne uwarunkowania więzi terytorialnych młodzieży w Bieszczadach. *WBiNoZ UMCS, Lublin*: 179 s. (m-pis).
- Runge J., 1993: Tendencje przemian społeczno-demograficznych Tych na tle procesu industrializacji województwa katowickiego. W: Szczepański M. S. (red.): Tychy. Problemy miasta i perspektywy ich rozwiązywania. Materiały seminarium 8–9 maja 1992 r. Tychy: 77–87.
- Runge J., 2007: Metody badań w geografii społeczno-ekonomicznej – elementy metodologii, narzędzia badawcze. UŚ, Katowice: 700 s.
- Rykiel Z., 1991: O wyobrażeniach i stereotypach przestrzennych – na przykładzie Śląska. W: Rykiel Z. (red.): *Studia z geografii społecznej, Dokumentacja Geograficzna, Warszawa*, 3–4: 113–119.
- Rykiel Z., 1999: Przemiany struktury społeczno-przestrzennej miasta polskiego a świadomość terytorialna jego mieszkańców, *Prace Geograficzne*, 170. Wrocław: 148 s.
- Szczepański M. S., 1991: „Miasto socjalistyczne” i świat społeczny jego mieszkańców. Wydawnictwa programu CPBP 09.8 „Rozwój regionalny – Rozwój lokalny – Samorząd terytorialny” nr 32. Uniwersytet Warszawski, Europejski Instytut Rozwoju Regionalnego i Lokalnego, Warszawa: 193 s.
- Szczepański M. S., 1996: Mieszkańcy Nowego Miasta 1950–1993. W: Szczepański M. S. (red.): Tychy. Monografia miasta. Tychy: 184–202.
- Szkurlat E., 2004: Więzy terytorialne młodzieży z miastem. UŁ, Łódź: 215 s.
- Tuan Y. F., 1987: *Przestrzeń i miejsce*. PIW, Warszawa: 253 s.
- Główny Urząd Statystyczny, Bank Danych Lokalnych: <https://bdl.stat.gov.pl/BDL/start> dostęp w dniu 11.03.2019.
- Strategia rozwoju miasta: Tychy 2020+. Załącznik do uchwały Nr XLI/847/14 Rady Miasta Tychy z dnia 24 kwietnia 2014 r. <https://bip.umtychy.pl>, dostęp w dniu 28.04.2019.

Wpłynął do redakcji: 17 marca 2019
Поступила в редакцию: 17 марта 2019
Received: 17 March 2019