

Grzegorz Kłys¹, Paulina Dec²

¹Uniwersytet Opolski, Instytut Biologii, Oleska 22, 45-052 Opole, Polska; e-mail: gklys@uni.opole.pl

²Uniwersytet Opolski, Koło Biologów Instytutu Biologii, Oleska 22, 45-052 Opole, Polska; e-mail: paulina.b.m.dec@gmail.com

Walory ekoturystyczne Przesieki Śląskiej w okolicach dawnego (zapomnianego) miasta Schwircz (woj. opolskie, Polska)

Клыс Г., Дец П. **Экотуристические достопримечательности местности Силезская Пржесека в окрестностях бывшего (забытого) города Швирз (Опольское воеводство, Польша)**. Представлены природные, исторические и культурные достопримечательности избранного участка местности Силезская Пржесека, расположенного в южной части д. Мейсце (бывшего города Швирз) (гмина Свэрчув, район Намыслув, Опольское воеводство). На данной территории природные достоинства чередуются с уникальными с историко-культурными и ландшафтными достопримечательностями.

С использованием цифровой модели земной поверхности реконструирован ход первичного русла реки Стобрава. Охарактеризованы два пограничных замка по обоим берегам реки. По некоторым историческим данным это более ранние основания замка того же самого княжества, тогда как по анализам цифровой модели местности – каждый из данных замков принадлежал отдельным княжествам (средневековая лесная полоса между ними – фрагмент Силезской Пржесеки). Представлена история одного из бывших замков – современной д. Мейсце. По соседнему замку не хватает по мере точных сообщений, кроме небольших упоминаний археологического плана. Выявлены как природные, так и ландшафтные достопримечательности фрагмента Силезской Пржесеки, а также территории соседнего Стобравского ландшафтного парка. Обращено внимание на рост антропогенной деятельности на сохраненном участке Силезской Пржесеки.

Kłys G., Dec P. **The ecotouristic values of Silesian Przesieka in the vicinity of the former (forgotten) town of Schwircz (Opole Province), Poland**. The present work outlines the natural, historical and cultural values of the selected fragment of Silesian Przesieka located in the southern part of a locality called Miejsce (the former town of Schwircz) (Świerczów municipality, Namysłów county, Opole Province, Poland). Here, the natural values are also mixed with unique historical, cultural and landscape values.

The authors reconstruct the original riverbed of the Stobrawa River using a Digital Elevation Model. They describe border castles and their location by addressing the repeated records stating that these constitute earlier rudiments of a castle belonging to the same duchy. They describe the history of the locality Miejsce in its current state. They describe the natural and landscape values of the fragment of Silesian Przesieka itself, as well as the Stobrawa Landscape Park. They pay attention to the increasing intensification of a man's activities on the territory of the selected fragment of the pristine Silesian Przesieka.

Słowa kluczowe: Nizina Śląska, województwo opolskie, ochrona przyrody, Przesieka Śląska, Stobrawski Park Krajobrazowy

Ключевые слова: Силезская низменность, Опольское воеводство, охрана природы, Силезская Пржесека, Стобравский ландшафтный парк

Key words: Silesian Lowland, Opole Province, nature protection, Silesian Przesieka, Stobrawa Landscape Park

Zarys treści

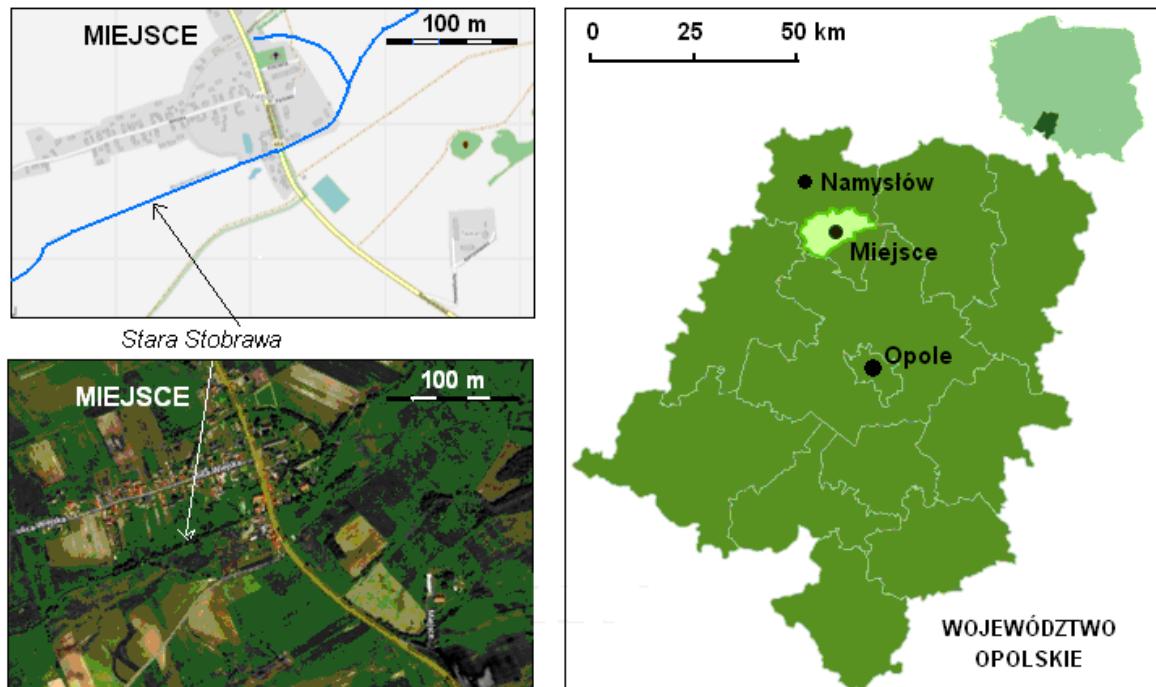
Przedstawiono walory przyrodnicze, historyczne oraz kulturowe wybranego fragmentu Przesieki Śląskiej usytuowanego w południowej części miejscowości Miejsce (dawnego miasta Schwirz) (gmina Świerczów, powiat Namysłów, woj. opolskie). Walory przyrodnicze przeplatają się tu z unikatowymi walorami historyczno-kulturowymi oraz krajobrazowymi.

Za pomocą Numerycznego Modelu Terenu odтворzono przebieg pierwotnego koryta rzeki Stobrawy. Opisano grody (zamki) graniczne i ich lokalizację, ustosunkowując się do powtarzających się zapisków, że są to wcześniejsze założenia grodu tego samego księstwa. Przedstawiono zarys historii obecnej miejscowości Miejsce. Nie znaleziono, z wyjątkiem krótkich wzmianek wykopaliskowych, informacji dotyczących sąsiedniego zamku. Scharakteryzowano walory przyrodnicze, a także krajobrazowe zarówno samego fragmentu Przesieki Śląskiej, jak i obszaru sąsiedniego Stobrawskiego Parku Krajobrazowego. Zwrócono uwagę na wzrastającą antropopresję na terenie wybranego fragmentu zachowanej Przesieki Śląskiej.

Wprowadzenie

„Przesieka Śląska”, znana również jako Przecieka (Przysiecz) Śląska, była pasem wczesnośredniowiecznej puszczy, która w XII wieku stanowiła naturalną granicę plemienną pomiędzy Księstwem Śląskim należącym do Bolesława Wysockiego, a należącym do Mieszka Płatonogiego Księstwem Opolskim, które od XV wieku zaczęto nazywać, na terytorium dzisiejszej Polski, Górnym Śląkiem. Przesieka ta stała się naturalną i historyczną granicą między Dolnym Śląskiem a Górnym Śląskiem (GOLIŃSKI, 2002; FUKAŁA, 2007).

Trzebieenie lasów tworzących przesiekę było zabronione. Na znacznej długości rzeka Stobrawa była rzeką graniczną, która dopiero w roku 1552 przestała funkcjonować jako granica. Resztki przesieki można obserwować do dziś w północnej części Stobrawskiego Parku Krajobrazowego. Pojawiają się sugestie, by na jego obszarze i terenach przyległych powołać park narodowy (KUŹNIEWSKI, 1961; HEBDA, KŁYS, NOWAK, 2016; KŁYS, 2018).



Rys. 1. Lokalizacja opisywanego fragmentu Przesieki Śląskiej
Рис. 1. Местоположение исследуемого участка Силезской Пржеसेки
Fig. 1. Place of research

Na wybranym obszarze Przesieki Śląskiej (rys. 1) pomiędzy miejscowością Miejsce (50.945204, 17.776700) w gminie Świerczów, powiecie Namysłów w województwie opolskim, a obecnym korytem rzeki Stobrawa (50.937676, 17.786733), stawami w Dąbrowie (50.951676, 17.800873) i stawami w przysiółku Przygorzele (50.938015, 17.768308), walory przyrodnicze przeplatają się z unikatowymi walorami historyczno-kulturowymi i krajobrazowymi. Celem pracy jest zwrócenie uwagi na walory ekoturystyczne tego interesującego pod względem historycznym i przyrodniczym terenu.

Walory historyczno-kulturowe

Na Przesiece Śląskiej występuje wiele miejscowości obfitujących w zabytki kultury materialnej. Na badanym i sąsiednich terenach zlokalizowane są XIII-wieczne budowle, przebudowany XIV-wieczny zamek wraz z parkiem i fosą w Karłowicach, stożkowe grodzisko w Krzywej Górze, stożkowane grodzisko na obrzeżach miejscowości Murów. Na południo-wschód od badanego terenu, Stobrawski Park Krajobrazowy skrywa przydrożną karczmę z XVIII wieku, tzw. „Wilczą Budę”, w której – według legendy – wypoczął Napoleon Bonaparte. W Zagwizdzu znajduje się kompleks zabytków dawnej huty z XVIII wieku, która została założona przez króla pruskiego Fryderyka II. Z tego samego wieku pochodzi park w miejscowości Pokój, powstały z inicjatywy księcia Karola Krystiana Erdmanna Wirtemberskiego (GOŁAWSKA, 2015).

Interesujący autorów obszar Przesieki Śląskiej dysponował zamkami (grodziskami) położonymi po obu brzegach rzeki Stara Stobrawa (Młynówka) (rys. 2).

Od północy zameczek myśliwski książąt oleśnickich z XVI/XVII wieku (fot. 1) w miejscowości Miejsce wybudowany został na starym zamku wzmiankowanym w 1294 roku. W wyniku prac archeologicznych wyodrębniono VIII faz chronologicznych, z których najstarsze sięgają epoki brązu i osadnictwa pradziejowego (CHMAL, DRUŻYŁOSKI, ŚLEDZIK-KAMIŃSKI, 2013). Dwór obronny (zameczek myśliwski) z fosą został wpisany do *Rejestru zabytków...* (1988). Miejscowość



Rys. 2. Herb sprzed 1939 roku przedstawiający: po prawej stronie rzekę Stobrawę i dwa zamki (maliny) po przeciwległych brzegach rzeki; po lewej stronie: orzeł nawiązujący do herbu Piastów Dolnośląskich (Zbiory Izby Regionalnej w Namysławie)

Рис. 2. Герб до 1939 г., представляющий: по правой стороне щита – р. Стобрава и два замка (малины) по противоположным берегам реки; по левой стороне – орла, имеющего отношение к гербу Нижнесилезских Пястов (Коллекция Региональной палаты в г. Намыслув)

Fig. 2. A coat of arms from before 1939 depicting the Stobrawa River on the right-hand side and two castles situated on opposite banks of the river; on the left-hand side, an eagle is depicted, which is a reference to the coat of arms of Lower-Silesian Piasts (Collections of the Local Memorial Chamber in Namysłów)

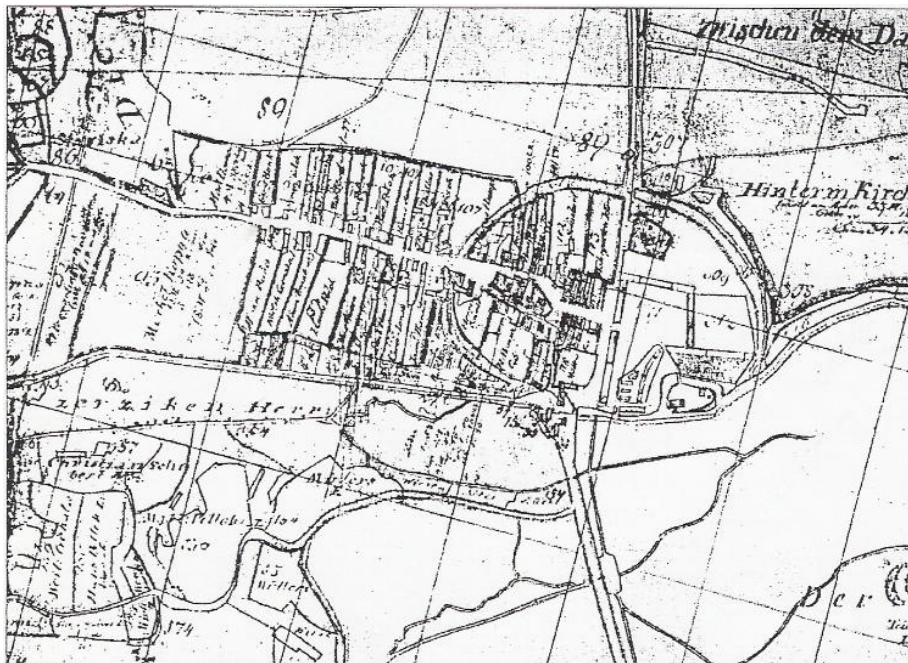
Miejsce (Świerczów) była jednym z trzech miast w powiecie namysławskim. Jest unikatowym reliktem po założeniu lokalnego centrum wymiany i ośrodka wojskowego oraz sądowego dla średniowiecznego osadnictwa w dolinie Stobrawy i Borów Namysławskich (GOLIŃSKI, 2002). Posiada do dzisiaj bardzo czytelne kolejne fazy rozbudowy (grodu, podgrodzia i miasta). Na planie z XVIII w. (rys. 3) rezydencja wraz z zabudową oraz kościołem stanowiła aż połowę miasta w granicach fosy miejskiej. Całość układu przestrzennego, jak i pojedynczych obiektów architektonicznych, oceniana jest jako wysoka (SAŁYGA-RZOŃCA, BURIAN, 2010). Miejsce stanowi przykład pierwotnego rozplanowania miasta lokacyjnego, ma zachowany układ rynku, tj. plac targowy oraz owalny obwód rowu fosy miejskiej.



Fot. 1. Zamek książęcy w miejscowości Miejsce (marzec 2018 r., fot. G. Kłys)

Фот. 1. Княжеский замок в местности Мейсце (март 2018, фот.: Г. Клыс)

Photo 1. The ducal castle in the Miejsce locality (March 2018, phot. by G. Kłys)



Rys. 3. Miejsce (Städtel) – plan z końca XVIII w. (DEGEN i in., 1939)

Рис. 3. Мейсце (Städtel) – карта конца XVIII в. (DEGEN и др., 1939)

Fig. 3. Miejsce (Städtel), the town's map from the end of the 18th century (DEGEN et al., 1939)

Od południa po przeciwległej stronie Starej Stobrawy zlokalizowane jest grodzisko stożkowate z XII–XVI w. (fot. 2). Jest ono pozostałością dwuczłonowej warowni typu nizinnego, założonej na łagodnym, częściowo sztucznie podsypanym, wypiętrzeniu terenu wśród mokradeł. Główną część założenia stanowi stożkowaty nasyp (kopiec) na planie zbliżonym do koła o średnicach 40 x 50 m i wysokości 3 m,

otoczony relikdami fosy (fot. 3). Wymiary całego obiektu obejmują obszar o szerokości 60 m i długości 80. Po stronie wschodniej, południowej i zachodniej ciągną się pozostałości drugiego członu założenia obronnego, oddzielonego fosą od kopca (rys. 4). Na stanowisku prowadzono wyrywkowe badania archeologiczne (KAŹMIERCZYK, MACEWICZ, WNUSZKA, 1977; MACEWICZ, 2002).



Fot. 2. Widok na teren grodziska po ulewnych opadach deszczu (kwiecień 2008, fot. G. Kłys)

Фот. 2. Вид на территорию городища после разливных дождей (апрель 2008 г., фот.: Г. Клыс)

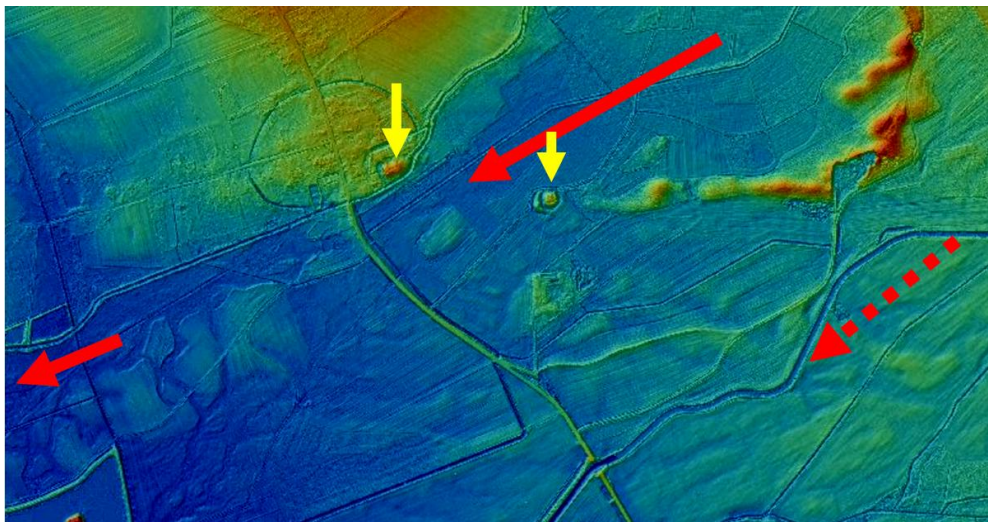
Photo 2. A view of the old castle after heavy rainfall (April 2008, phot. by G. Kłys)



Fot. 3. Zarys fosy grodziska (kwiecień 2019 r., fot. G. Kłys)

Фот. 3. Очертания рва городища (апрель, 2019, фот.: Г. Клыс)

Photo 3. An outline of the castle's moat (April 2019, phot. by G. Kłys)



Rys. 4. Numeryczny Model Terenu ukazujący pierwotne koryto rzeki Stobrawy (czerwona linia ciągła) i obecne sztuczne koryto (czerwona linia przerywana). Żółtymi strzałkami zaznaczono grody (zamki) graniczne.

Рис. 4. Цифровая модель местности – первичное русло реки Стобрава (красная сплошная линия) и современное искусственное русло (красная пунктирная линия). Жёлтыми стрелками указаны пограничные (средневековые) замки.

Fig. 4. The Digital Elevation Model showing the original riverbed of the Stobrawa River (red solid line) and the current, artificial one (red dotted line). Border castles have been marked with yellow arrows.

Za pomocą danych z Numerycznego Modelu Terenu (NMT) (por. KUCZYŃSKI, PREUSS, 2000) odtworzono pierwotny przebieg koryta rzeki Stobrawa (rys. 4). W wyniku prowadzonej gospodarki rybackiej i zapewne osuszania terenu w celu pozyskiwania pastwisk, pierwotne koryto rzeki Stobrawa (obecna nazwa: Młynówka = Stara Stobrawa = Kluczborski Stru-

mień) biegnące wówczas pomiędzy zamkiem Książąt Oleśnickich, a grodziskiem położonym 350 m na południo-wschód od obecnej miejscowości Miejsce, zostało przesunięte prawie o 900 m w kierunku południowym, w stronę miejscowości Krogulna (rys. 4). Pierwotne położenie rzek można porównać z XVIII mapą Wernhera (rys. 5).



Rys. 5. Fragment XVIII-wiecznej mapy z zaznaczonym ówczesnym przebiegiem rzek (WERNHER, 1750–1800)

Рис. 5. Фрагмент карты XVIII в. с выделенным ходом тогдашних рек (WERNHER, 1750–1800)

Fig. 5. A fragment of a map from the 18th with the course of rivers at that time marked on it (WERNHER, 1750–1800)

W niektórych źródłach (np. GOLIŃSKI 2002; GOLIŃSKI, KOŚCIK, KĘSIK, 2006; CHMAL, DRUŻYŁOSKI, ŚLEDZIK-KAMIŃSKI, 2013) można znaleźć informacje, że grodzisko po południowej stronie rzeki Stobrawy jest pierwotnym założeniem grodu Miejsca (Świerczowa). Jak wynika z mapy NMT, grodziska i zamki leżały po przeciwległych brzegach rzeki Stobrawa. Tak więc, zamek prawobrzeżny należał do Księstwa Dolnośląskiego, a lewobrzeżny – do Księstwa Opolskiego (rys. 4), natomiast obszar pomiędzy nimi to właśnie Przesieka Śląska. Dziś porastają go łąki z zadrzewieniami (ŁĘGOWSKI, SIERAKOWSKI, STELMASZCZYK, 2013), a na wschód i zachód od opisywanego terenu utworzono stawy rybackie.

Rys historyczny miasta Świerczów (Miejsce)

Świerczów (Schwartz, Swirschow, Stattel Schwirtz, Stadtlein – obecnie Miejsce), niegdyś miejscowość graniczna oddzielająca terytoria Księstwa Wrocławskiego i Księstwa Opolskiego. Pierwsze wzmianki piśmienne o miejscowości pochodzą z 1294 roku. Z dokumentów wynika, że istniał tu zamek lub gród książęcy władcy dzielnicy wrocławskiej Henryka V Piastowskiego. Wyznaczał on terytorialny zasięg księstwa. Miejscowość położona była w głębi borów i należała do podstawowych punktów wyznaczających zasięg księstwa (GOLIŃSKI, 2002).

Z historycznych zapisków wynika, że w roku 1358 w miejscowości Schwirz (Miejsce) istniał kościół katolicki. W 1375 roku właścicielem miasteczka był Mikołaj Samborowic, a później jego następcy, którzy należeli do znanego rodu Samborowiców – Czamborów. W rękach tego rodu miejscowość pozostawała do drugiej połowy XIV wieku. W 1497 roku król czeski Władysław Jagiellończyk potwierdził Mikołajowi Kotulińskiemu (baronowi z Jelcza) lokację na prawie posiadania przez Namysłów „miasteczka i wsi Świerczów” (obecnego Miejsca) oraz czterech innych osad. W latach 50. XVI w. pojawia się także nazwisko Borschnitz (SĘKOWSKI, 2002). W 1565 r. zbudowano w miasteczku drewniany kościół o konstrukcji zrębowej (MATYSIAK, 2012). Tragiczna dla miasta (Świerczowa) była wojna trzydziestoletnia. Na niektórych obszarach Dolnego Śląska ubytek ludności po jej zakończeniu sięgał nawet do 70%. W kwietniu 1620 roku do Miejsca (Świerczów) wkroczyły wojska lisowczyków paląc i plądrując miejscowość (GOLIŃSKI, KOŚCIK, KĘSIK, 2006). Miejscowość nie podniosła się z pożogi wojennej, a w latach 50. XVII wieku odbudowano zaledwie 18 niewielkich domów. Znikła w tym czasie nazwa miejscowości – Schwirtz, a pojawia się Stadtell Schwirtz, a następnie Stadtlein (Miejsce).

Po wojnie trzydziestoletniej pojawili się w miejscowości Żydzi. Drewniana synagoga powstała w Miejscu w 1780 roku. Użytkowano ją nieprzerwanie do lat 30. XX w. (budynek istnieje do dziś). W 1664 roku bracia Kotulińscy sprzedali Leopoldowi von Banner swoje majątki obejmujące m.in. obecne Miejsce (CEJDLER, 1994). W 1688 roku Miejsce było własnością księcia Karola Fryderyka von Württemberg. W 1721 r. zbudowano drewniany kościół (MATYSIAK, 2012).

Książę Karol Christian Erdmann von Württemberg często odwiedzał Miejsce (Świerczów), gdzie miał swój zameczek myśliwski (KNIE, 1845), który powstał na ruinach starego zamku (KŁYS, 2012; CHMAL, DRUŻYŁOSKI, ŚLEDZIK-KAMIŃSKI, 2013). Legenda głosi, że podczas jednego z polowań książę bardzo się utrudził i zasnął. W czasie snu miał widzenie przedstawiające nową osadę wśród lasów. Miejsce to nazwano „Gwiazdą Erdmanna” (Erdmannstern). Istniał tu pawilon z postumentem księcia Mikołaja von

Württemberg. Dziś można odczytać na nim daty urodzin i śmierci księcia. Od tego czasu datują się narodziny pobliskiej nowej miejscowości Pokój = Carlsruhe.

W roku 1813 Świerczów (Miejsce) utracił prawa miejskie.

W 1926 r. zamek myśliwski książąt oleśnickich z folwarkiem wykupił ród Urlich, którego był właścicielem do 1945 roku (KŁYS, 2012). Po drugiej wojnie światowej posiadłość w Miejscu upaństwowiono. Obecnie zameczek myśliwski w tej miejscowości jest poddany generalnemu remontowi (fot. 1). Obiekt datowany jest na przełom XVI i XVII wieku i był wielokrotnie przebudowywany oraz rozbudowywany. Zameczek otacza nawodniona fosa połączona z rzeką Stara Stobrawa (Młynówka, Kluczborski Strumień). Zachowały się również dwie pozostałe fosy: podgrodzia i miejska (rys. 4). W otoczeniu budynku zachowane się resztki dawnego parku.

Miejscowość Miejsce w połowie leży na obszarze Stobrowskiego Parku Krajobrazowego, który jest pozostałością po prastarej Puszczy Śląskiej.

Walory przyrodnicze

Opisywany fragment Przesieki Śląskiej leży na obszarze Borów Stobrowskich wchodzących w skład Puszczy Śląskiej, do której należą także: Bory Niemodlińskie, Lasy Lubliniecko-Świerklanieckie, Lasy Raciborskie i Lasy Pszczyńskie (ZARĘBA, 1981). Bory Stobrowskie stanowią jeden z trzech dużych kompleksów leśnych w Śląskiej Krainie Przyrodniczo-Leśnej.

Na obszarze omawianego fragmentu Przesieki Śląskiej, należącej do Borów Stobrowskich, rosną m.in.: kokorycz pusta *Corydalis cava* (fot. 4), kokoryczka wielokwiatowa *Polygonatum multiflorum*, kniec błotna *Caltha palustris*, kukułka plamista *Dactylorhiza maculata*, kukułka szerokolistna *Dactylorhiza majalis* (fot. 5), śnieżyczka przebiśnieg *Galanthus nivalis*, zawilec gajowy *Anemone nemorosa*, zawilec żółty *Anemone ranunculoides*. Ze zwierząt występują m.in.: bóbr *Castor fiber* (fot. 6, 7), wydra *Lutra lutra*, czapla biała *Ardea alba*, czapla siwa *Ardea cinerea*, żuraw *Grus grus*, orzeł bielik *Haliaeetus albicilla* i orlik krzykliwy *Clanga pomarina*, zalatuje bocian czarny *Ciconia nigra* oraz bocian biały *Ciconia ciconia*.

W ciekach tego obszaru stwierdzono m.in. piszorka *Misgurnus fossilis*, kozę pospolitą *Cobitis taenia* i śliza *Barbatula barbatula* oraz bardzo rzad-

ki gatunek bezzuchwowca, którym jest minóg strumieniowy *Lampetra planeri*.



Fot. 4. Kokorycz pusta (forma biała) *Corydalis cava* (fot. G. Kłys)

Фот. 4. Хохлатка поляя (белая форма) *Corydalis cava* (фот.: Г. Клыс)

Photo 4. Hollowroot, also known as *Corydalis cava* (white form) (phot. by G. Kłys)



Fot. 5. Kukułka szerokolistna *Dactylorhiza majalis* (fot. G. Kłys)

Фот. 5. Пальчатокоренник майский *Dactylorhiza majalis* (фот.: Г. Клыс)

Photo 5. Western marsh orchid *Dactylorhiza majalis* (phot. by G. Kłys)



Fot. 6. Tama bobrowa w dolinie Starej Stobrawy (fot. G. Kłys)

Фот. 6. Бобровая плотина в долине р. Старая Стобрава (фот.: Г. Клыс)

Photo 6. A beaver dam in the Stara Stobrawa river valley (phot. by G. Kłys)



Fot. 7. Zgryzy bobrowe – w gwarze lokalnej tzw. „alpiniści” w Przesiece Śląskiej (fot. G. Kłys)

Фот. 7. Ветви срезанные бобрами на территории Силезской Пржезеки – местным населением называемые альпинистами (фот.: Г. Клыс)

Photo 7. Beaver bite marks in Silesian Przesieka, called "mountaineers" by the locals (phot. by G. Kłys)

W sąsiedztwie, na terenie Stobrawskiego Parku Krajobrazowego, istnieje sieć obszarów chronionych „Natura 2000”, która obejmuje tu Obszar Specjalnej Ochrony Ptaków „Grądy Odrzańskie”, a także Specjalne Obszary Ochrony Siedlisk „Lasy Barucickie” i „Łąki w okolicach Karłowic nad Stobrawą” oraz „Grądy Odrzańskie”. Do najważniejszych walorów przyrodniczych Stobrawskiego Parku Krajobrazowego należy zaliczyć: bardzo wysoką lesistość, bogactwo siedlisk, unikatowe w skali regionu walory krajobrazowe z dolinami rzek i dobrze zachowanymi w nich starorzeczami, stawami, oczkami wodnymi i podmokłymi łąkami oraz wydrami śródładowymi porośniętymi borami sosnowymi i z towarzyszącymi im nieckami deflacyjnymi (PEŁKA-GOŚCINIAK, 2012, 2013; HEBDA, KŁYS, NOWAK, 2016). Stanowi to cenne uzupełnienie walorów zachowanej Przesieki Śląskiej. Lasy liściaste występują głównie w dolinie Odry, Stobrawy i Smortawy. Są to przede wszystkim grądy, a także łągi: jesionowo-olszowe, jesionowo-wiązowe oraz bardzo rzadki i przyrodniczo cenny łąg wierzbowo-topolowy. Na podmokłych siedliskach dolin rzek, np. w okolicach Rybnej, Popielowa, Zieleńca i Pieczysk występuje ols, a w okolicach Lubszy – żyzna buczyna niżowa. Bardzo ciekawe są również zbiorowiska wodne Stobrawskiego Parku Krajobrazowego, spośród których najbardziej warte zachowania i przyrodniczo najcenniejsze są zbiorowiska z kotewką orzechem wodnym *Trapa natans* i salwinią pływającą *Salvinia natans* (<http://spk.zopk.pl>).

Na terenie Stobrawskiego Parku Krajobrazowego, na którego obszarze leży opisywany fragment Przesieki stwierdzono występowanie 49 gatunków roślin prawnie chronionych, 16 gatunków z Polskiej Czerwonej Listy (KAŹMIERCZAKOWA, ZARZYCKI, MIREK, 2014) oraz około 130 gatunków rzadkich. Do najciekawszych należą: długosz królewski *Osmunda regalis*, rosiczka okrągłolistna *Drosera rotundifolia*, wawrzynek wilczełyko *Daphne mezereum*, lilia złotogłów *Lilium martagon*, mysiurek drobny *Myosurus minimus*, lindernia mułowa *Lindernia procumbens*, 7 gatunków z rodziny storczykowatych (m.in. kukułka Fuchsa *Dactylorhiza fuchsii* i kruszczyk siny *Epipactis purpurata* oraz wspomniane wcześniej rośliny wodne.

Spśród roślin chronionych i rzadkich, 13 gatunków znajduje się na „Liście roślin zagrożonych w Polsce”, a 3 z nich (salwinia pływająca, kotewka orzech wodny i lindernia mułowa *Lindernia procumbens*) zostały umieszczone na liście roślin chronionych w Europie Konwencją Berneńską (<http://prawo.sejm.gov.pl/isap.nsf/DocDetails.xsp?id=WDU19960580263>). Pięć gatunków znajduje się w Polskiej Czerwonej Księdze Roślin (KAŹMIERCZAKOWA, ZARZYCKI, 2001), a także w Czerwonej księdze roślin naczyniowych województwa opolskiego (NOWAK, SPAŁEK, 2002) (<http://spk.zopk.pl>).

Teren, w którego skład wchodzi wybrany fragment Przesieki Śląskiej, mieści się w granicach Stobrawskiego Parku Krajobrazowego. Park ten jest cenny również pod względem fau-

nistycznym. Badania historyczne wykazały występowanie tu m.in. tura, żubra, rysia, niedźwiedzia i wilka (PAX, 1921, 1925). Do rozrodu przystępuje tu około 250 chronionych gatunków zwierząt (w tym 165 gatunków ptaków). Wśród nich jest 47 gatunków z krajowych czerwonych list oraz 18 gatunków bliskich zagrożenia w swoim globalnym zasięgu (*zopk.pl/pl*). Z gatunków rzadko spotykanych należy wymienić kanię czarną *Milvus migrans*, bielika zwyczajnego *Haliaeetus albicilla*, dzięcioła średniego *Dendrocopos medius*, muchołówkę białoszyją *Ficedula albicollis* oraz gatunek nocnego ssaka: koszatkę leśną *Dryomys nitedula*.

Środowisko wodne jest schronieniem dla dużej grupy ptaków wodnych, wśród których znajduje się bąk zwyczajny *Botaurus stellaris* i kureczka zielonka *Zapornia parva*. Gniazduje tu bocian czarny *Ciconia nigra*, żuraw zwyczajny *Grus grus*, brodziec samotny *Tringa ochropus* oraz włochatka zwyczajna *Aegolius funereus*. Z dużych ssaków występuje łoś *Alces alces*. Egzystują tu również rzadkie motyle: czerwończyk nieparek *Lycaena dispar* i modraszek nau-sitous *Phengaris nausithous*. W starorzeczach spotyka się szczeżuję wielką *Anodonta cygnea*, pijawkę lekarską *Hirudo medicinalis* oraz liczne płazy, w tym kumaka nizinnego *Bombina bombina*, a także pliszki górskie *Motacilla cinerea*, bobry *Castor fiber* i wydry *Lutra lutra*. W rzekach parku można spotkać raka szlachetnego *Astacus astacus*, śliza pospolitego *Barbatula barbatula*, piskorza *Misgurnus fossilis*.

Na terenie Stobrowskiego Parku Krajobrazowego istnieją obecnie 4 rezerваты przyrody, 8 użytków ekologicznych, 1 zespół przyrodniczo-krajobrazowy oraz 53 pomniki przyrody (*zopk.pl/pl*).

Walory krajobrazowe

Do dzisiaj zachował się doskonale widoczny pas dawnej Przesieki Śląskiej wraz ze wzniesieniami grodów w okolicy Miejsca. Aktualnie, założenie miejscowości Miejsce wiąże się z zamkiem lub grodem książęcym władcy dzielnicy wrocławskiej z 1294 roku. Grodzisko położone około 0,5 km od zamku i Miejsce przedzielone były rzeką Sta-

ra Stobrawa (Młynówka, Kluczborski Strumień). Początkowo – jak wspomniano – sądzono, że pierwotne miejsce założenia miejscowości wiąże się z grodziskiem leżącym bliżej miejscowości Krogulna, jednak przeprowadzone, na podstawie Numerycznego Modelu Terenu badania (rys. 4) wskazują na założenie osady po przeciwległej granicy rzeki. Nie zauważono wcześniej, że bieg rzeki uległ przesunięciu, a tereny koryta rzeki osuszono.

Dodatkowo w zachodniej i wschodniej części koryta rzeczne zostało zaburzone przez powstałe stawy. Założono je w okresie wojny siedmioletniej, gdy ludność znacznie zubożała. Przedsięwzięcie, zlecone przez księcia Christiana Erdmanna von Württemberg (1716–1792), miało na celu osuszenie rozległych bagien i moczarów trudnych do przebycia. Wykopano stawy oraz założono hodowlę karpia w okolicach Pokoju, by dać ludziom możliwość zarobku. Obecnie Regionalna Dyrekcja Lasów Państwowych w Katowicach prowadzi działalność na obszarze o powierzchni 667 ha stawów, położonych w południowo-zachodniej części woj. opolskiego. Zgrupowane w ośmiu obiektach rybackich stawy, to 55 zbiorników śródleśnych zasilanych wodami głównie ze zlewni rzeki Stobrawy. Podstawowa działalność Gospodarstwa to hodowla ryb słodkowodnych, głównie karpia. Jednak również ważne są działania na rzecz ochrony przyrody oraz utrzymania w należytym stanie obiektów stawowych jako zbiorników retencji wodnej.

W południowej części badanego terenu, jak i na południe od niego występuje jeden z większych i ważniejszych w południowej Polsce obszarów wydmych; liczba większych wydym wynosi około 100 (PERNAROWSKI, 1963, 1968; BADORA i in., 2007; ŁĘGOWSKI i in., 2013, HEBDA, KŁYS, NOWAK, 2016). Przez omawiany fragment Przesieki prowadzi szlak kajakowy (TRELA, 2013). Na terenach dawnej Przesieki znajdowało się wiele podmokłych łąk, które były regularnie zalewane. Gleba takich łąk jest stale żyzna i wilgotna, stąd rosną na niej wyjątkowe gatunki roślin, które dodatkowo są siedliskiem bytowania i żerowania ogromnej liczby owadów, ptaków, ssaków oraz wielu innych zwierząt. Obecnie łąki coraz częściej są przekształcane w pola orne, nadmiernie przesuszane w wyniku melioracji wodnych

(ŁĘGOWSKI in., 2013). Jest to zjawisko niekorzystne z powodu niszczenia bioróżnorodności terenu oraz degradacji siedlisk gatunków chronionych.

Podsumowanie

Fragment Przesieki Śląskiej w okolicy miejscowości Miejsce jest jednym z wyjątkowych obszarów pod względem ekoturystycznym. Walory przyrodnicze spotykają się tu z unikatowymi walorami historyczno-kulturowymi oraz krajobrazowymi. Autorzy odtworzyli za pomocą NMT pierwotne koryto rzeki Stobrawy, potwierdzając w ten sposób, że grody istniejące obecnie na gruntach miejscowości Miejsce należały do dwóch odrębnych księstw, a rzeka graniczna (Stobrawa) płynęła pierwotnie pomiędzy nimi. Unikatowość tego fragmentu Przesieki Śląskiej polega też na tym, że pojawiają się tu rzadkie gatunki roślin i zwierząt. Walory krajobrazowe, oprócz wcześniej wspomnianych, to rozległe łąki i zadrzewienia na wysokich wydymach. Zdaniem autorów omawiany fragment Przesieki Śląskiej zasługuje na szczególną uwagę w przyszłych działaniach ochronnych.

Podziękowanie. Autorzy pragną podziękować Pani Joannie Kocot-Zalewskiej za pomoc przy opracowaniu rys. 4, wykonanym na podstawie danych NMT.

Literatura

- Badora K., Łęgowski D., Gontarek M., Kuńka A., Olszanowska-Kuńka K., 2007: Ścieżki przyrodniczo-krajobrazowe Stobrowskiego Parku Krajobrazowego. Zespół Opolskich Parków Krajobrazowych, Ładza: 119 s.
- Cejdler Z., 1994: Kronika Pokoju woj. opolskie, część I: 1748–1945. Manuskrypt (Gminna Biblioteka Publiczna w Pokoju): 256 s.
- Chmal H., Drużyłowski E., Śledzik-Kamiński R., 2013: Miejsce, gmina Świerców, pow. namysłowski, dwór, badania inwentaryzacyjno-rozpoznawcze na działce nr 428/1. Opolski Informator Konserwatorski. Wojewódzki Urząd Ochrony Zabytków: 145–170.
- Degen K., Bleyl W., Werbig V., Focke F., 1939: Die Bau- und Kunstdenkmäler des Kreises Namslau. Breslau: 354 s.
- Fukala R., 2007: Slezsko. Neznámá země Koruny české. Knížecí a stavovské Slezsko do roku 1740. České Budějovice: 24–25.
- Goliński M., 2002: Powstanie i zanik „miasteczek w borach”. Civitas et villa. Miasto i wieś w średniowiecznej Europie Środkowej. Wrocław- Praha: 65–72.
- Goliński M., Kościk E., Kęsik J., 2006: Namysłów: z dziejów miasta i okolic Namislavia. Namysłów: 384 s.
- Gośławska E. (red.), 2015: Pokój. Monografia. Gminna Biblioteka Publiczna w Pokoju, Pokój: 274 s.
- Hebda I., Kłys G., Nowak A., 2016: O utworzenie Parku Narodowego „Puszcza Śląska”. Acta Geographica Silesiana, 21. WNoZ UŚ, Sosnowiec: 41–49.
- Kaźmierczakowa R., Zarzycki K. (red.), 2001: Polska Czerwona Księga Roślin. Instytut Botaniki im. W. Szafera PAN, Instytut Ochrony Przyrody PAN, Kraków: 664 s.
- Kaźmierczakowa R., Zarzycki K., Mirek Z., 2014: Polska Czerwona Księga Roślin. Paprotniki i rośliny kwiatowe. Polish Red Data Book of Plants. Pteridophytes and flowering plants. Wyd. III. uaktualnione i rozszerzone. Instytut Ochrony Przyrody PAN, Kraków: 895 s.
- Kaźmierczyk J., Macewicz K., Wnuszka S., 1977: Studia i materiały do osadnictwa Opolszczyzny, 269. Opole: 630 s.
- Kłys G., 2012: Miejsce – niedoceniane zabytki i walory dawnego miasta. W: Wincewicz T. (red.): Monografia Parafii Biestrzykowice. Namysłów: 227–232.
- Kłys G., 2018: Wróćmy do puszczy. INDEX, 5–6: 72–75.
- Knie J. G., 1845: Alphabetisch-statistisch-topographische Übersicht der Dorfer, Flecken, Städte und andern Orte der Konigl. Breslau: 999 s.
- Kuczyński Z., Preuss R., 2000: Podstawy fotogrametrii. Oficyna Wydawnicza Politechniki Warszawskiej, Warszawa: 360 s.
- Kuźniewski E., 1961: Opolski Park Narodowy. Instytut Śląski w Opolu, 50. Opole: 1–11.
- Łęgowski D., Zarankiewicz M., Tańczyk T., Sierakowski M., Hebda I., 2013: Łąki Stobrowskiego Parku Krajobrazowego – ich rodzaje, funkcje oraz możliwości uzyskania dopłat. Zespół Opolskich Parków Krajobrazowych: 9 s.
- Łęgowski D., Sierakowski M., Stelmaszczyk M., 2013: Atrakcje Stobrowskiego Parku Krajobrazowego. Zespół Opolskich Parków Krajobrazowych, Ładza: 47 s.

- Macewicz K., 2002. Karta ewidencji stanowiska archeologicznego. Nr. Rej. A – 137/68. Opolski wojewódzki Konserwator Zabytków.
- Matysiak P., Gulczyńska J., 2012: Kościoły Archidiecezji Wrocławskiej. Nasze dziedzictwo, 2. Ikonna Bydgoszcz: 204 s.
- Nowak A., Spalek K., 2002: Czerwona Księga Roślin Województwa Opolskiego. OTPN, Opole: 158 s.
- Pax F., 1921: Die Tierwelt Schlesiens. G. Fischer, Jena: 344 s.
- Pax F., 1925: Wirbeltierfauna von Schlesien. Berlin: 562 s.
- Pełka-Gościński J., 2012: Selected natural and landscape values of Stobrawa Landscape Park. Acta Geographica Silesiana, 12. WNoZ UŚ-ZPKWŚ, Sosnowiec-Będzin: 41–45.
- Pełka-Gościński J., 2013: Walory przyrodnicze a zagrożenia środowiska na obszarze Stobrowskiego Parku Krajobrazowego. Acta Geographica Silesiana, 14. WNoZ UŚ, Sosnowiec: 63–70.
- Pernarowski L., 1963: Wydmy okolic Stobrawy. Sprawozdania z badań nad wydmami Opolszczyzny w 1963 r. PIN, Wrocław.
- Pernarowski L., 1968: Obszary wydmowe Opolszczyzny. W: Studia geograficzno-fizyczne z obszaru Opolszczyzny. Instytut Śląski, PIN, Opole: 102–134.
- Rejestr zabytków 2189/88. Gmina Świerczów, powiat namysłowski. Opolski Urząd Ochrony Zabytków: 24 s.
- Sałyga-Rzońca A., Burian M., 2010: Waloryzacja zabytkowego zasobu wsi województwa opolskiego. Cele, metody, praktyka. Krajowy Ośrodek badań i dokumentacji zabytków. Opole: 19 s.
- Sękowski R., 2002: Herbarz Szlachty Śląskiej, T I. A-C. Fundacja „Zamek Chudów”: 492 s.
- Trela R., 2013: Szlak kajakowy rzeki Stobrawy i jego walory przyrodniczo-kulturowe. Stowarzyszenie Ochrony Przyrody BIOS. Finanse& Środowisko: 49 s.
- Werhner F. B., 1750–1800: Topographia Seu Compendium Silesiae. Pars II. IV F 113 b wol. 2 (rękopis): 378 s. (Biblioteka Uniwersytecka we Wrocławiu).
- Zaręba R., 1981: Puszcze, bory i lasy Polski. PWRiL, Warszawa: 186 s.
- <http://www.krogulna.pl/historia.html>
- <http://www.rroma-europa.eu/laki-podmokle/>
- <https://www.kalendarzrolnikow.pl/5019/korzysci-z-posiadania-podmoklych-lak>
- <http://prawo.sejm.gov.pl/isap.nsf/DocDetails.xsp?id=WDU19960580263>
- zopk.pl/pl/

Wpłynęła do redakcji: 30 kwietnia 2019
Поступила в редакцию: 30 апреля 2019
Received: 30 April 2019