

Иосиф Гилецкий, Надежда Тимофийчук

Прикарпатский национальный университет им. Василия Стефаника, факультет естественных наук,  
ул. Галицкая 201, 76008 Ивано-Франковск, Украина; e-mail: yosyp.hiletskyi@pnu.edu.ua;  
geosocial@eenu.edu.ua

## Оптимизация природопользования в округах хозяйственного освоения горной части бассейна Черемоша

Hiletskyi J., Timofiejczuk N. **Optymalizacja gospodarowania przyrodą w rejonach rozwoju gospodarczego górskiej części dorzecza Czeremosza.** W artykule pokrótce opisano wybrane rejony rozwoju gospodarczego w obrębie górskiej części Kotliny Czeremoskiej, które zostały zidentyfikowane podczas wieloletnich badań strukturalnych i geograficznych nad optymalizacją gospodarowania przyrodą w tym rejonie Karpat Ukrainiskich. Na podstawie analizy macierzy mocnych i słabych stron, możliwych zagrożeń za pomocą analizy SWOT, określono zestaw mierników dla każdego z okręgów rozwoju gospodarczego.

Hiletskyi J., Timofiejczuk N. **Optimization of nature management in the districts of economic development of the mountain part of the Cheremosh basin.** The article briefly describes the selected districts of economic development within the mountainous part of the Cheremosh basin, which were identified during a long-term structural and geographical study on the optimization of nature management in this region of the Ukrainian Carpathians. Based on the analysis of the matrix of strengths and weaknesses, possible risks by SWOT-analysis, a set of measures for each of the districts of economic development was specified.

Гілецький Й., Тимофійчук Н. **Оптимізація природокористування в округах господарського освоєння гірської частини басейну ріки Черемош.** В статті коротко дана характеристика виділених округів господарського освоєння в межах гірської частини басейну ріки Черемош, які виділені в процесі багаторічних конструктивно-географічних досліджень, що присвячені оптимізації природокористування в регіоні Українських Карпат. На основі аналізу матриці сильних і слабких сторін, можливих ризиків методом SWOT-аналізу були конкретизовані комплекси заходів оптимізації природокористування для кожного округу господарського освоєння.

**Ключевые слова:** округа хозяйственного освоения, оптимизация природопользования, горная часть бассейна Черемоша

**Słowa kluczowe:** rejony rozwoju gospodarczego, optymalizacja gospodarowania przyrodą, górzysta część dorzecza Czeremoszu

**Key words:** districts of economic development, optimization of nature management, mountainous part of the Cheremosh basin

**Ключові слова:** округи господарського освоєння, оптимізація природокористування, гірська частина басейну Черемошу

### Аннотация

В статье кратко дана характеристика округов хозяйственного освоения в пределах горной

части бассейна Черемоша, выделенных в ходе многолетнего конструктивно-географического исследования посвященного оптимизации природопользования в регионе Украинских

Карпат. На основе анализа матрицы сильных и слабых сторон, возможных рисков методом SWOT-анализа были конкретизированы комплексы мероприятий оптимизации природопользования для каждого из округов хозяйственного освоения.

## Введение

С целью разработки путей оптимизации природопользования в пределах горной части бассейна реки Черемош в течение длительного периода проводились всесторонние исследования природных предпосылок и социально-экономических факторов развития природопользования, современного его состояния и проблем каждой из отраслей (ТИМОФІЙЧУК, 2012). Также анализировались наработки отечественных и зарубежных ученых, изучавших горные районы Причеремошья. Рассмотрению вопроса особенностей проявления и последствий антропогенной нагрузки на ландшафты Карпат посвящена монография А. В. МЕЛЬНИКА (1997). Горные территории бассейна Черемоша частично анализировались в трудах *Природа Українських Карпат...* (1968) и М. М. ПРИХОДЬКА (2006). Принимая во внимание то обстоятельство, что горная часть водосбора Черемоша охватывает фрагменты четырех отличных по видам природных ландшафтов физико-географических областей Украинских Карпат (ГЛЕЦЬКИЙ, 2013), которые соответственно существенно отличаются по характеру заселения и освоения территории, для учета геопространственных особенностей при разработке направлений оптимизации природопользования, было выделено в пределах исследуемой территории три округа хозяйственного освоения. Среди них Чивчинско-Полонинско-Черногорский округ хозяйственного освоения, Верховинско-Путыльский и Внешнефлишевский среднегорный.

Для конкретизации мероприятий, направленных на оптимизацию природопользования в каждом из выделенных округов хо-

зяйственного освоения был использован метод SWOT-анализа.

## Изложение основного материала

Чивчинско-Полонинско-Черногорский округ хозяйственного освоения (рис 1.) охватывает фрагменты двух физико-географических областей, которые существенно различаются своей геологической историей, строением, но по степени и характеру хозяйственного освоения они достаточно похожи. Так, естественная подобласть Чивчин (часть физико-географической области Мармарошского кристаллического массива) в Украине практически не заселена. Только на границе с Полонинско-Черногорскими Карпатами есть небольшое село Сарата в Черновицкой области и поселок Перкалаб с несколькими дворами по обе стороны Белого Черемоша.

По высотным характеристикам рельеф Чивчин среднегорный, похожий на горы Гриняви и Яловичоры, а также боковым хребтам Черногорского массива. Это сходство в рельефе и других природных компонентах, особенности расположения и обусловили общие черты в характере природопользования (ГЛЕЦЬКИЙ, ТИМОФІЙЧУК, 2013, 2017, 2019).

Площадь Чивчинско-Полонинско-Черногорского округа хозяйственного освоения составила 106 360 га, или 51,9% от горной части бассейна Черемоша. Степень хозяйственной освоенности территории составляет 18,9%. Из всей доли сельскохозяйственных угодий 14,2% принадлежат местным общинам, а остальные общинам из отдаленных на 50–60 км предгорных сел. При этом на пашню приходится 1,4%, а остальные территории угодий занимают пастбища и сенокосы (площадь пастбищ почти в четыре раза превышает площади сенокосов). Леса и лесопокрытые площади занимают 77,5% от всей площади земельных угодий.

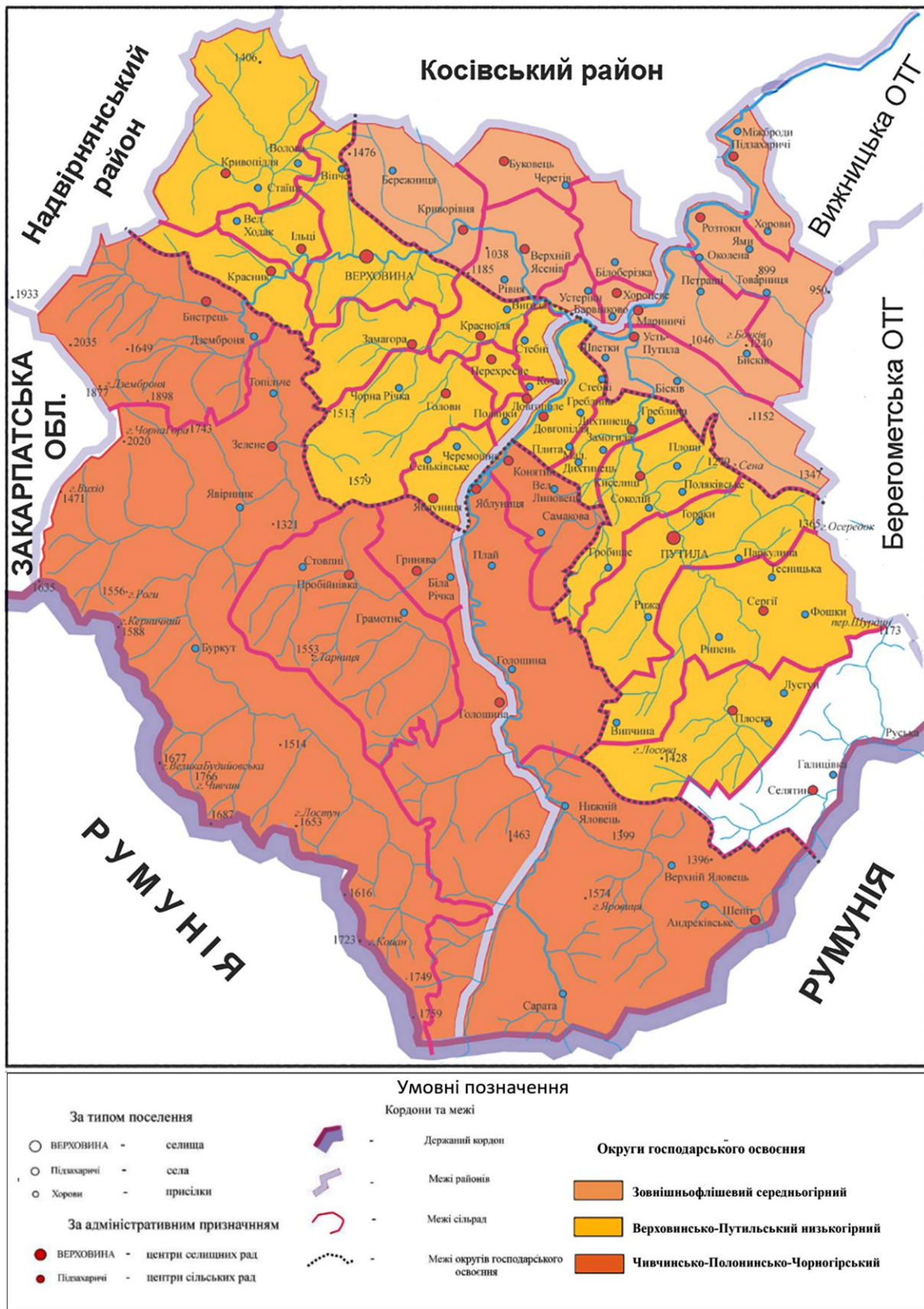


Рис. 1. Округа хозяйственного освоения в пределах горной части бассейна Черемоша  
 Rys. 1. Regiony rozwoju ekonomicznego w granicach górskiej części dorzecza Czeremoszu  
 Fig. 1. Districts of economic development of the mountainous region of the Cheremosh river basin

К заселенной территории в Чивчинско-Полонинско-Черногорском округе хозяйственного освоения горной части водосбора Черемоша органами статистики отнесено только 8,5% территории, где размещены 23 сельских поселения. Плотность сельских поселений в пределах всей территории округа составляет только 2,2 населенные пункта на 100 км<sup>2</sup>. Средняя численность населения поселения 355 человек. В этом округе сосредоточены гипсометрически самые высокие горные поселения Украинских Карпат. Всего здесь проживает 14,9% населения исследуемой территории. Средняя плотность населения составляет 13,2 человека на 1 км<sup>2</sup>.

Значительная удаленность от крупных центров социально-экономического развития и плохое состояние путей транспортного сообщения не позволяют использовать одну из основных сильных сторон Чивчинско-Полонинско-Черногорского округа – наличие живописных горных ландшафтов с высокой степенью привлекательности, большим количеством интересных научно-познавательных природных объектов. Более доступным и освоенным туристами является водосбор Черного Черемоша. С 1980 года здесь функционирует Карпатский национальный парк, который способствовал упорядочению рекреационно-туристического природопользования.

Однако много интересных вершин Черногоры (Стайки, Скорушный), гор Гриняви (Похреbtина, Скупова, Пневье), особенно Чивчинских вершин (Чивчин, Лостун, Коман, Гнатася) очень редко посещаются туристами. Доступность к Чивчинским вершинам, интересным геологическим и гидрологическим объектам особенно ухудшилась после катастрофического паводка 2008 года.

Однако ниже села Шибеного туристско-рекреационные услуги существенно активизировались в последние десятилетия. Разнообразнее стали и виды рекреационных услуг, в частности широкой популярностью пользуется сплав по течению Черемоша от села Дземброня. Под влиянием роста туристских

услуг началось восстановление отгонно-пастбищного животноводства. А вот восстановительно-энергетическое природопользование здесь наткнулось на сопротивление местных общин. И в данном случае оно явно оправдано, поскольку сооружение деривационной мини-ГЭС не является наиболее удачным решением. В результате ландшафт изуродованный, а электростанция в селе Дземброня не работает.

Вдоль течения Белого Черемоша активными являются попытки возродить животноводство, развивать лесопользование, восстановительно-энергетическое природопользование. Однако во всех этих отраслях существуют значительные проблемы. Перспективными для развития зеленого туризма есть села Голошина, Пробойновка, Грамотное. Однако чрезвычайно плохое состояние дорог является главным тормозом развития рекреационно-туристического природопользования в верхней части водосбора.

Верховинско-Путильский округ хозяйственного освоения (рис 1.) охватывает всю территорию физико-географической области Верховинско-Водораздельных Карпат, которая находится в пределах водосбора реки Черемош. Орографически это система межгорных долин с прилегающими низкими (до 1 200 м (н.у.м.) горными хребтами. Округ занимает 33,4% от площади территории исследования. Практически все поверхности нижних частей склонов горных хребтов, прилегающих к речным долинам занята усадьбами, которые переходят в небольшие участки с огородами, а еще выше сенокосами и пастбищами. При этом площадь земель сельскохозяйственного назначения в структуре всех земельных угодий округа составляет 38,4%, лесов и лесопокрытых площадей 57,2%. Если площадь сельскохозяйственных угодий в Верховинско-Путильском округе хозяйственного освоения принять за 100%, то доля пашни составляет 4,6%, сенокосов 56,0%, пастбищ 38,6%, а многолетних насаждений – 0,8%.

Заселенные территории в Верховинско-Путильском низкогорном округе хозяйственного освоения согласно статистическим данным занимают 25,2% площади, средняя плотность населения составляет 49,4 человека на 1 км<sup>2</sup>. Способствует поселенческой освоенности пространства незначительная средняя величина уклона поверхности горных хребтов – 11° (максимальная – до 30°). Всего здесь насчитывается 45 сел. Плотность сельских поселений в округе составляет в среднем 6,6 на 100 км<sup>2</sup>.

Низкогорный характер рельефа с доминированием пологих склонов и сглаженных гребней хребтов способствовал активному заселению территории, создавал благоприятные условия для развития сельскохозяйственного природопользования, особенно животноводства. Поэтому горными сенокосами и пастбищами здесь заняты достаточно большие площади. Однако животноводство из 90-х годов XX века подверглось сильному упадку. Для полноценного возрождения отрасли сейчас требуется осуществления целенаправленной политики правительства.

Сеть дорог является относительно густой, но качество этих путей требует значительного улучшения. В свое время на правобережной части Белого Черемоша транспортная сеть была в относительно удовлетворительном состоянии, но паводок 2008 года вызвал столь значительные разрушения, что для решения проблемы транспортного сообщения пришлось искать другие альтернативные пути восстановления дорог.

Сильной стороной округа является высокая степень обеспеченности трудовыми ресурсами, благоприятная среда для развития малого и среднего бизнеса. Это в свою очередь обусловило возникновение здесь поселков Верховины и Путилы, которые являются очагами социально-экономического развития, выступают лидерами социально-экономических преобразований, активизации культурного возрождения и традиций края. На этой основе в первую очередь активно начало развиваться рекреационно-

туристическое природопользование. Кроме агротуризма, здесь постепенно создаются новые гостиничные комплексы, пансионаты, более разнообразным становится ассортимент услуг для отдыха.

Первоосновой развития рекреационно-туристического природопользования в Верховинско-Путильском низкогорном округе хозяйственного освоения, прежде всего послужили сохранность и возрождения культурно-этнографических традиций, существование многих памятников связанных с жизнедеятельностью известных деятелей украинской культуры и искусства. Немаловажное значение имеют также благоприятные природно-климатические условия, имеющиеся водные, лесные ресурсы, которые позволяют активно развивать в регионе зеленый туризм.

Север исследуемой территории горной части водосбора Черемоша охватывают горные хребты физико-географической области Внешнефлишевых Карпат, в основе которой лежит внешняя антиклинальная складчатая структура Флишевых Карпат – Скибовая тектоническая зона. Притоки Черемоша здесь берут начало со склонов среднегорных хребтов подобластей Скибовых Горган и Покутско-Буковинских Карпат. Поэтому в исследовании эта территория рассматривается как Внешнефлишевый среднегорный округ хозяйственного освоения (рис 1).

Он занимает только 14,7% от площади горной части бассейна Черемоша, включая земли 23 сельских поселений. Площадь земель сельскохозяйственного назначения в структуре всех земельных угодий округа составляет 32,3%, лесов и лесопокрытых площадей – 59,8%. Относительно доли сельскохозяйственных угодий, то она заметно меньше, чем в Верховинско-Путильском округе. Однако, доля пашни по сравнению с низкогорьем здесь наоборот выше – 5,6%, как и многолетних насаждений 1,3%.

Статистические данные в разрезе бывших сельских советов в пределах Зовнишньофлишевого горного округа хозяйственного освоения бассейна Черемоша, позволили устано-

вить, что доля заселенной территории здесь составляет 22,1%, то есть заметно меньше чем в Верховинско-Путильском низкогорном округе, но существенно больше чем в Чивчинсько-Полонинско-Черногирськом округе. Этому способствует прежде всего то, что эти территории размещены на незначительном расстоянии от равнинных участков Прикарпаття, а потому получили самого раннего освоения.

Территория Внешнефлишевого среднегорного округа, которая принадлежит природно-географической подобласти Покутско-Буковинских Карпат характеризуется значительно более высокой степенью заселенности и освоенности земель, чем Скибовые Горы. Это связано как с уже упомянутой близостью к равнинным территориям, так и с тем, что рельеф здесь имеет абсолютные высоты, которые редко превышают изогипсу 1 200 м. Соответственно и высоты долин находятся в пределах высот 800–1 200 м. Во многих местах они смыкаются с селитебными ландшафтами, которые в свою очередь иногда достигают здесь высоты 1 100 м. Плотность населения – 41,3 чел./км<sup>2</sup>, что заметно меньше, чем в Верховинско-Путильском низкогорном округе.

Относительная близость территории Внешнефлишевого среднегорного округа горной части бассейна Черемоша к большим (Ивано-Франковск, Черновцы) и средним (Коломыя, Косов) центрам социально-экономического и культурного развития позволило значительно в большей степени здесь воспользоваться наличием живописных горных ландшафтов Запрутских Гор и Покутско-Буковинских Карпат. Поэтому ко многим известным, интересным в научно-познавательном значении природным объектам (вершины Белая Лошадь, Расписной Камень, Сокольский хребет, Протятые Камни, Буковинские водопады и др.) здесь проложены маркированные туристические маршруты.

Наличие и популяризация маршрутов, а также сохранность традиционных народных

ремесел, способствовали активному развитию ячеек зеленого туризма. Активно они появляются в Буковце, Билоберезке, Большом Рожене, Розтоках, Пидзахаричах. Однако много уникальных познавательных объектов еще не стали достаточно популярными (вершина Ритыло, Габорянская Гига, хребты Чиохелька, Травен).

Ухудшает существенно атрактивність ландшафтов Покутско-Буковинских Карпат проблемное лесопользование, культура которого требует коренного пересмотра.

Сельскохозяйственное природопользование, объемы производства которого существенно сократились за последние десятилетия, требует переориентации на производство экологически чистой продукции сельского хозяйства.

Остро стоят проблемы создания системы сбора и утилизации производственных и бытовых отходов, улучшения качества дорог и системы транспортного сообщения.

## Выводы

Предложены конкретные ориентиры оптимизации природопользования в округах хозяйственного освоения горной части бассейна реки Черемош. Для реализации стратегических направлений оптимального природопользования в регионе необходимо, чтобы они были четко понятными для широкого круга общества. Особенно важно, чтобы сущность, пути построения и функционирования природно-хозяйственных систем, в которых будет достигнута экологическая устойчивость, социально-демографическая стабильность, сбалансированная структура отраслей природопользования, которая будет способствовать продолжительному экономическому росту и социальному благосостоянию всего населения как на региональном, так и на глобальном уровнях, осознавалась управленцами разных рангов.

## Литература

- Гілецький Й., 2013: Природно-географічне районування Українських Карпат як основа оптимізації природокористування в регіоні. Науковий вісник Чернівецького університету: збірник наукових праць, вип. 464. Чернівецький нац. ун-т, Чернівці: 29–31.
- Гілецький Й., Тимофійчук Н., 2013: Взаємозв'язок рельєфу і господарської діяльності місцевого населення в межах гірської частини басейну Черемошу. Вісник Львівського університету. Серія географічна, вип. 46: 108–116.
- Гілецький Й. Р., Тимофійчук Н. М., 2017: Деантропогенізація висотних місцевостей гір Гриняви та Чивчин. Матеріали міжнародного наукового семінару “Проблеми ландшафтознавства в контексті стратегії сталого розвитку та Європейської ландшафтно-конвенції”. Львів: 254–255.
- Гілецький Й. Р., Тимофійчук Н. М., 2019: Оцінка питомої ваги природних ресурсів у структурі природо-ресурсного потенціалу території на прикладі Верховинського та Путильського адміністративних районів. Географія та туризм: Науковий збірник, вип. 47. Київ: 58–68.
- Мельник А., 1997: Українські Карпати: еколого-ландшафтознавче дослідження. Видавничий центр ЛНУ імені Івана Франка, Львів: 286 с.
- Природа Українських Карпат (за ред. К. І. Геренчука). Видав-во Львівського ун-ту, Львів, 1968: 266 с.
- Приходько М. М., 2006: Регіональні геоекологічні дослідження і раціональне природокористування (на прикладі Івано-Франківської області): монографія. Фоліант, Івано-Франківськ: 245 с.
- Тимофійчук Н. М., 2012: Конструктивно-географічні засади дослідження природокористування в межах гірських територій. Географія та туризм: наук. зб. за заг. ред. Я. Б. Олійника, вип. 18. Альтерпрес, Київ: 322–328.

*Поступила в редакцію: 27 октября 2021*

*Wpłynął do redakcji: 27 października 2021*

*Received: 27 Octobre 2021*